



**Integrale COVID-19
evenementen werkwijze**
Onderdeel gemeenten



Autorisatie

OPSTELLERS:

Theo Bronts (*Veiligheidsregio Gelderland-Zuid*)

Kees Arts (*Veiligheidsregio's Brabant-Noord & Brabant-Zuidoost*)

Nienke ter Riet (*Veiligheidsregio Twente*)

Sandra Thomassen
(*Veiligheids- en Gezondheidsregio Gelderland Midden*)

Dion Dumont (*Veiligheidsregio Zuid- Limburg*)

Josine Castelijm (*Veiligheidsregio Limburg-Noord*)

Roos Schekman (*Gemeente Nijmegen*)

Willem van Bronkhorst (*Gemeente Gorinchem*)

Johan de Cock (*ANAPHEM*)

Ad Stenzler (*Veiligheidsregio Zaanstreek-Waterland*)

Arjan Venema (*Brandweer Flevoland*)

Rozemarijn Veneman (*Politie Eenheid Oost-Nederland*)

Aad Kinnegen (*Politie Eenheid Rotterdam*)

BIJDRAGE IN DE WERKGROEP*:

Vertegenwoordiger multidisciplinair
/ Voorzitter

Vertegenwoordiger multidisciplinair
/ Plv. voorzitter

Vertegenwoordiger multidisciplinair
/ Secretaris

Vertegenwoordiger multidisciplinair

Vertegenwoordiger multidisciplinair

Vertegenwoordiger multidisciplinair

Vertegenwoordiger gemeenten

Vertegenwoordiger gemeenten

Vertegenwoordiger netwerk
evenementenadviseurs (GGD
GHOR Nederland)

Vertegenwoordiger Brandweer
Nederland

Vertegenwoordiger Brandweer
Nederland

Vertegenwoordiger Nationale
Politie

Vertegenwoordiger Nationale
Politie

Versiegegevens

VERSIE:

1.0

DATUM:

7-7-2020

OMSCHRIJVING:

Definitieve versie

Inhoudsopgave

Inhoudsopgave	3
Voorwoord	4
1 Inleiding	5
1.1 Aanleiding	5
1.2 Doel	5
1.3 Leeswijzer	5
2 Uitgangspunten.....	6
2.1 Algemene regels	6
2.2 Overige uitgangspunten.....	6
2.3 Bevoegd gezag	6
3 Proces	7
4 Handvat gemeenten.....	8
4.1 Inleiding	8
4.2 Indieningsvereisten.....	8
4.3 Processtappen.....	8
Bijlage 1 – Overzicht van COVID-19 risicofactoren	11
Bijlage 2 – Veel gestelde vragen.....	14
Bijlage 3 – Algemene regels	15

Voorwoord

Na een periode met restricties en geen evenementen is de samenleving toe aan onbezorgde momenten. Gemeenten en hulpdiensten/veiligheidsregio's willen dan ook, samen met organisatoren, werken aan veilige en gezonde evenementen. Evenementen mogelijk maken is het uitgangspunt.

Dat we hierbij, zeker in de beginperiode, moeten wennen aan het omgaan met de landelijke regels en moeten ontdekken welke ruimte hier wel en niet in zit is zeker. We moeten pionieren en elkaar daarbij ruimte gunnen. Hierbij hoort ook dat we accepteren dat we niet alles (kunnen) weten. Gaandeweg gaan we samen ontdekken wat wel en niet werkt. Ervaringen op doen. Deze ervaringen worden meegenomen in de doorontwikkeling van dit document.

Aan de andere kant blijft het reguliere evenementenproces het vertrekpunt en is dat voor gemeenten en hulpdiensten/veiligheidsregio's bekend terrein. Nu komt in dat bekende proces een extra stap: de COVID-19 toets. We hopen dat dit document een helpende hand biedt om samen die extra stap te kunnen nemen en daarmee evenementen weer mogelijk te maken.

De projectgroep Ontwikkeling COVID-19 evenementen werkwijze

1 Inleiding

1.1 Aanleiding

De wereldwijde uitbraak van het coronavirus COVID-19 heeft grote impact op de samenleving. Om de verspreiding van het virus zoveel mogelijk in te dammen zijn diverse maatregelen van kracht (geweest). Eén van de maatregelen was een landelijk verbod op evenementen tot 1 juli jl. Omdat het coronavirus na 1 juli niet weg is, is naar aanleiding van een voorstel van het landelijk netwerk evenementencoördinatoren van de veiligheidsregio's (vr's) door de Raad van Directeuren en Commandanten van de vr's de opdracht gegeven om na te denken over het mogelijk maken van evenementen met in achtname van de voor heel het land geldende (basis)regels. De Programmaraad Risicobeheersing heeft de uitvoering van deze opdracht neergelegd bij het landelijk netwerk evenementencoördinatoren. Een landelijke multidisciplinaire projectgroep is hier vervolgens mee aan de slag gegaan, met dit product als resultaat.

Gedurende het project is er continue afstemming geweest met GGD GHOR Nederland en de afzonderlijke GHOR en GGD regio's. Ook is er afstemming geweest met de Directeuren Publieke Gezondheid.

De integrale COVID-19 evenementenwerkwijze is in samenwerking met (branche)organisaties zoals de Alliantie van Evenementenbouwers, BOVAK, NKB en een verbond van hardloopverenigingen opgesteld.

1.2 Doel

Stip op de horizon is dat er weer veilig evenementen kunnen plaatsvinden. Organisatoren en de evenementenbranche denken na op welke manier dit mogelijk is. Gemeenten en hulpdiensten/vr's hebben, net als altijd, een (resp.) toetsende en adviserende rol. Waar dit voorheen bekend terrein was, vraagt COVID-19 om een aanvullende kijk op zaken. Om hierbij te ondersteunen is de volgende opdracht geformuleerd.

Ontwikkel een landelijk integraal praktisch toepasbaar toetsingskader voor gemeenten en hulpdiensten/vr's om vergunningaanvragen van evenementen te kunnen toetsen op haalbaarheid in relatie tot de effecten en getroffen maatregelen rondom COVID-19.

Term toetsingskader is gewijzigd

Dit project is eerder aangekondigd als 'Landelijk toetsingskader evenementen in de corona samenleving'. Deze term kwam tot stand in de tijd toen er nog geen enkel idee óf en hoe het evenementenverbod (toen nog tot 1 september 2020) zou kunnen worden versoepeld. Inmiddels heeft het kabinet zelf de voorwaarden bepaald wat voor evenementen wél en geen doorgang mogen vinden. Deze voorwaarden zijn vertaald in de noodverordeningen en kunnen worden beschouwd als het harde 'toetsingskader'. Bijgaande integrale werkwijze helpt om daarnaast tot een lokaal autonome en gedegen afweging te komen voor die evenementen die reeds voldoen aan de harde voorwaarden van het kabinet. Hiermee wordt aangesloten op de werkwijze voor evenementen zoals die regulier (vóór corona) al gold. De term 'toetsingskader' als titel van dit product is daarmee vervallen.

1.3 Leeswijzer

Het volledige resultaat van de opdracht bestaat uit 4 hoofdonderdelen;

1. Instructiefilm integrale COVID-19 evenementen werkwijze, zie https://www.youtube.com/watch?v=r_nZGNzYa_E
2. Een handvat specifiek voor gemeenten.
3. Een handvat specifiek voor hulpdiensten/vr's
4. Een overzicht van COVID-19 risicofactoren die op evenementen van toepassing zijn.

Dit document betreft het handvat voor gemeenten. In hoofdstuk 2 zijn de uitgangspunten opgenomen. Deze uitgangspunten hebben betrekking op de landelijk geldende (basis)regels en op de specifieke op dit document van toepassing zijnde uitgangspunten. Dit hoofdstuk is ook opgenomen in het handvat specifiek voor hulpdiensten/vr's. Hoofdstuk 3 betreft het daadwerkelijke handvat voor gemeenten. In bijlage 1 is het overzicht van COVID-19 risicofactoren die op evenementen van toepassing kunnen zijn opgenomen. Deze risicofactoren zijn de basis voor zowel het handvat voor gemeenten als voor het handvat voor de hulpdiensten. Bijlage 2 betreft een overzicht van veelgestelde vragen met antwoorden.

2 Uitgangspunten

2.1 Algemene regels

De voor heel het land geldende regels (zoals opgenomen in de landelijk model noodverordening COVID-19) zijn het vertrekpunt. Deze regels vormen het kader waarbinnen evenementen mogelijk zijn. Deze regels kunnen, afhankelijk van het verloop van het virus, met de tijd veranderen. Dit document betreft dan ook een dynamisch document en zal waar nodig aangepast worden.

In bijlage 3 is een uitwerking van de landelijke model noodverordening COVID-19 opgenomen.

Het RIVM (Rijksinstituut voor Volksgezondheid en Milieu) heeft een generiek kader 'Coronamaatregelen' opgesteld voor bedrijven, organisaties, instellingen, lokale overheden en verenigingen. Het kader geeft adviezen hoe al deze organisaties zich kunnen houden aan de Nederlandse maatregelen vanuit de Rijksoverheid. Dit kader is te benaderen via de volgende link: <https://www.rivm.nl/coronavirus-covid-19/adviezen-werk-vrije-tijd/generiek-kader-coronamaatregelen>

2.2 Overige uitgangspunten

Samen werken aan het mogelijk maken van veilige en gezonde evenementen. Dat is het vertrekpunt. Met daarbij de reguliere evenementenprocedures zoals gemeenten en regio's al kenden als basis. Aanvullend op dat reguliere proces is er nu een extra stap: de "COVID-19 toets". Op basis van eenduidige risicofactoren moet er een risicogerichte beoordeling van en advisering op vergunningaanvragen plaatsvinden. Omdat COVID-19 in relatie tot evenementen nieuw is, is niet alles bekend. Gaandeweg worden er ervaringen op gedaan en op basis daarvan wellicht ook aanpassingen in dit document. Het blijft een dynamisch proces.

Samen werken – Reguliere proces – COVID 19 – Risicogericht – Dynamisch

2.3 Bevoegd gezag

Vergunningverlening

Op grond van artikel 39 Wvr is de burgemeester onder meer bevoegd tot uitvoering 174 Gemeentewet in geval van een ramp of crisis van meer dan plaatselijke betekenis. Uit de Memorie van Toelichting blijkt echter dat dit alleen betrekking op de uitvoering van de bevoegdheid in het kader van de rampenbestrijding en crisisbeheersing. De vergunningverlening van evenementen vindt niet plaats in het kader van de rampenbestrijding en de crisisbeheersing. Daarom gaat de bevoegdheid omtrent de evenementenvergunning niet over naar de voorzitter. Uit de toelichting blijkt dat de landelijke model noodverordening COVID-19 ook van dit uitgangspunt uit gaat. In de toelichting staat het volgende.

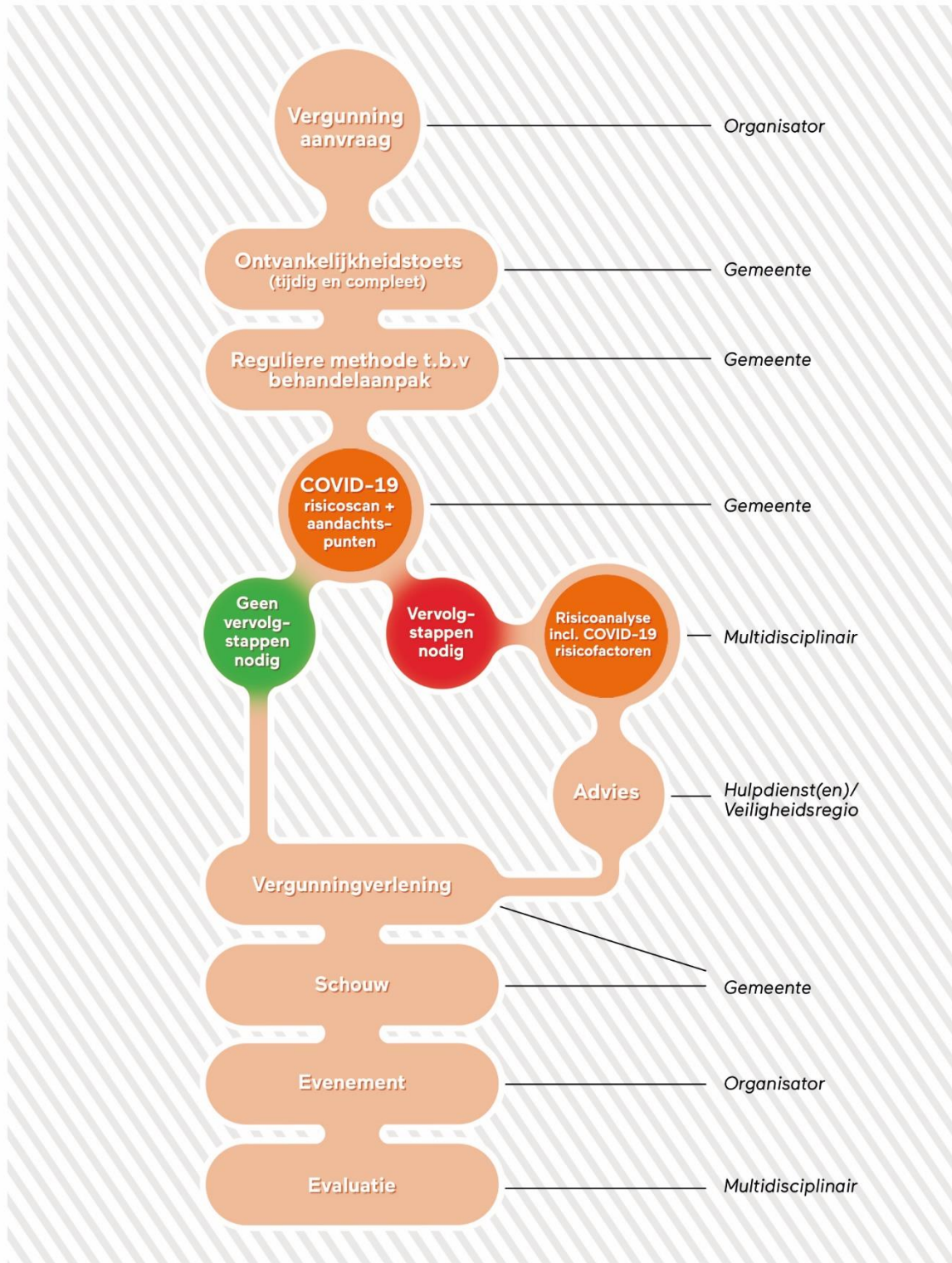
Het verlenen van een evenementenvergunning valt onder het lokaal bevoegd gezag, de burgemeester. Indien de burgemeester geen vertrouwen heeft in de voorgelegde plannen, dan kan de burgemeester de evenementenvergunning weigeren. Bij de weigering moet worden aangegeven dat de plannen niet voldoende voorzien in de voorwaarden om het evenement op een veilige en medisch verantwoorde wijze te laten plaatsvinden conform de normen die de noodverordening stelt. Een algemene beleidslijn waarin popconcerten categoriaal worden verboden, is niet toegestaan.

Toezicht en handhaving

De bevoegdheid tot toezicht en handhaving volgt de oorspronkelijke bevoegdheid. De burgemeester is gelet op de toelichting van de model noodverordening COVID-19 verantwoordelijk voor de evenementenvergunning. In het verlengde van deze bevoegdheid is de burgemeester ook verantwoordelijk voor de naleving van de voorschriften en beperkingen die in de evenementenvergunning opgenomen worden. Belangrijk is dat de burgemeester in de evenementenvergunning geen voorschriften of beperkingen opneemt die rechtstreeks werkend zijn vanuit de noodverordening. Voorbeelden zijn de 1,5 m eis en de verplichtingen tot het reserveren, het uitvoeren van een gezondheidscheck en placers. Voorwaarden uit hogere wet- en regelgeving mogen geen onderdeel zijn van een vergunning. Toezicht op de voorschriften die rechtstreeks werkend zijn vanuit de noodverordening en betrekking hebben op evenementen vallen formeel onder het bevoegd gezag van de voorzitter veiligheidsregio.

3 Proces

Zoals in de uitgangspunten is aangegeven is het reguliere evenementenproces conform de 'HEV 2018: procesmodel evenementenveiligheid' (IFV) het vertrekpunt. Binnen de reguliere processtappen wordt nog een onderdeel toegevoegd: de COVID-19 toets. Deze toets kan op verschillende momenten terugkomen in het proces. Hieronder een illustratie.



4 Handvat gemeenten

4.1 Inleiding

Dit handvat is bedoeld voor evenementen vergunningverleners van gemeenten. Het ondersteunt de vergunningverlener om aanvragen in tijden van COVID-19 te kunnen behandelen en beoordelen. Het is een extra hulpmiddel binnen het reguliere behandelproces van evenementen. Dit handvat is een eerste filter waarna in overleg met de adviseurs van de hulpdiensten tot een beoordeling van de aanvraag kan worden gekomen in het licht van COVID-19. Het oordeel komt tot stand door kwalitatieve interactie en laat zich lastig vatten door een kwantitatief instrument.

4.2 Indieningsvereisten

Vanwege COVID-19 moet de organisator aan kunnen tonen op welke manier er invulling wordt gegeven aan de algemene regels (noodverordening). Net als voor andere risico's moet er, in het veiligheidsplan, beschreven staan welke maatregelen worden getroffen om het risico tot een aanvaardbaar niveau te brengen. Een complete vergunningaanvraag bestaat dus ook uit een COVID-19 plan. Afhankelijk van het evenement kan dit een compleet draaiboek zijn, een paragraaf, of integraal zijn opgenomen in het veiligheidsplan. Vanuit de diverse brancheorganisaties zijn hiervoor al (landelijke) protocollen ontwikkeld. Omdat de ontwikkelingen op dit gebied zeer snel gaan is het bijhouden van een actueel overzicht in dit document niet te doen. De protocollen zijn online beschikbaar en via internet te raadplegen.

Aandachtspunten vergunningverlener

Onderstaande vragen kan een vergunningverlener gebruiken om te beoordelen of de organisator nagedacht heeft over te treffen maatregelen om COVID-19 risico's tegen te gaan:

- Hoe wordt er gezorgd dat bezoekers/deelnemers te allen tijde 1,5 meter afstand kunnen houden?
- Hoe wordt er gezorgd dat bezoekers/deelnemersstromen elkaar niet kruisen en de afstand bewaard kan blijven?
- Hoe wordt er gezorgd voor de stromen van personen met betrekking tot gebruik sanitaire voorzieningen?
- Welke hygiëne maatregelen worden er getroffen voor het tegen gaan van verspreiding van het virus?
- Als er zitplaatsen zijn, hoe wordt er gezorgd dat bezoekers daar op een goede manier komen en blijven?

4.3 Processtappen

Evenementen die niet voldoen aan de landelijke regels en de van toepassing zijnde noodverordening (zie hoofdstuk 2) kunnen niet plaatsvinden. De burgemeester toetst bij de beoordeling van de aanvraag of het evenement past binnen de noodverordening. Als uit deze toetsing blijkt dat de aanvraag niet voldoet aan de normen die de noodverordening stelt, verleent de burgemeester geen vergunning voor het aangevraagde evenement.

In het reguliere evenementenproces (zie voorgaand hoofdstuk) is een extra COVID-19 stap opgenomen. In deze processtap wordt zowel door gemeenten als door hulpdiensten een aanvullende toets gedaan aan de hand van COVID-19 risico verhogende/risico verlagende factoren (zie bijlage 1). Voor gemeenten zit deze stap aan de voorkant van het proces en is deze aanvullend op de reguliere methode (veelal behandel- of risicoscan) om de behandelaanpak m.b.t. de vergunningaanvraag te bepalen. Dit komt neer op onderstaande stappen.



Reguliere behandelaanpak

Om tot de behandelaanpak m.b.t. de vergunningaanvraag te komen wordt als hulpmiddel veelal een instrument gebruikt die evenementen categoriseert in wel of niet risicovol. De methode die hiervoor gebruikt wordt verschilt per gemeente en/of regio. Vanwege deze verschillen wordt in dit document niet gesproken over één specifieke methode, maar over de reguliere aanpak die de gemeente normaliter, voor COVID-19, al gebruikte. Aan de hand van deze reguliere methode, aangevuld met specifieke kennis en ervaringen van de vergunningverlener, wordt bepaald of voor een evenement advies van (één van) de hulpdiensten of veiligheidsregio wenselijk/noodzakelijk is. Deze reguliere stap in het evenementenproces blijft bestaan en op basis van de uitkomsten van deze scan kan al overgegaan worden tot een adviesverzoek.

COVID-19 risicoscan

De COVID-19 risicoscan is een aanvulling op de reguliere werkwijze. Deze risicoscan is erop gericht om inzicht te geven in de eventuele bij het evenement aanwezige COVID-19 risicofactoren. De COVID-19 risicoscan is hiermee niet bedoeld om evenementen op voorhand te verbieden, maar om te kunnen beoordelen of een nadere analyse en advies op COVID-19 risicofactoren noodzakelijk is.

In de COVID-19 risicoscan zitten wellicht vragen die ook onderdeel zijn van de reguliere methode. In dat geval kan dit overkomen als dubbelingen en overbodig, maar de COVID-19 risicoscan is specifiek gericht op het toetsen op COVID-19 risicofactoren. Ter illustratie: uit een reguliere behandelingsmethode wordt een evenement geclassificeerd als een klasse A (minst risicovol) evenement. Dit evenement zou dan in de meeste gevallen niet doorgezet worden voor advies. Toch kunnen er bij dit evenement wel specifieke factoren aanwezig zijn die risico verhogend zijn ten aanzien van COVID-19. Door de COVID-19 risicoscan als aanvulling op de reguliere methode te gebruiken wordt dit inzichtelijk en ontstaat de mogelijkheid voor nadere analyse en advies..

Uitleg

- Doorloop onderstaande vragenlijst.
- Bij het beantwoorden van de vraag ga je uit van het gemiddelde. Bijvoorbeeld: bij de vraag over de aanwezigheid van een risicovolle doelgroep beoordeel je dit aan de hand van de gemiddelde doelgroep die aanwezig is gedurende het evenement.
- Heb je één of meerdere antwoorden in een rood vak, dan vragen deze factoren om een nadere analyse.

Is er een risicovolle doelgroep ¹ op het evenement aanwezig?	Nee	Ja	
Zijn bij evenementen met meer dan 250 bezoekers de bezoekers/deelnemers (achteraf) te herleiden?	Ja	Nee	Een deel van de groep
Hoe komen de bezoekers/deelnemers overwegend naar het evenement?	Eigen vervoer/Georganiseerd vervoer	OV	
Vindt het evenement binnen ² of buiten plaats?	Buiten	Binnen	Zowel binnen als buiten
Kan van de organisatie redelijkerwijs verwacht worden dat zij uitvoering geven aan de veiligheids- en gezondheidsmaatregelen?	Ja	Nee	

Na de COVID-19 risicoscan

Bij één of meerdere antwoorden in een rood vak is een nadere analyse op deze factoren noodzakelijk. De rode vakken dienen daarbij als indicator op welke punten in de vergunningaanvraag men alert moet zijn. Organisatoren moeten kunnen aantonen (bijvoorbeeld in het veiligheidsplan) dat zij maatregelen hebben getroffen om de risico's tot een acceptabel niveau terug te brengen. Wat een acceptabel niveau is, is niet in generieke termen te zeggen en moet blijken in de beoordeling van de aanvraag. Zeker in de eerste periode dat er weer evenementen mogen plaatsvinden kan het, vanwege de onbekendheid, lastig zijn dit te beoordelen. Om die reden wordt aan gemeenten en veiligheidsregio's geadviseerd om in ieder geval in de beginperiode gezamenlijk op te trekken in deze beoordeling.

Door een integrale benadering kan er gezamenlijk ervaring worden opgedaan en kennis worden uitgewisseld. Het is aan gemeenten en veiligheidsregio's op welke manier hier praktisch invulling aan wordt gegeven. Een integrale benadering wil niet zeggen dat voor alle vergunningaanvragen die op een rood vak scoren een multidisciplinair adviestraject moet worden gevolgd.

¹ Onder risicovolle doelgroep wordt verstaan: 70+ en volwassenen (ouder dan 18 jaar) met onderliggende ziekten (definitie RIVM) evenals een doelgroep waarbij er kans is op niet in acht neming van de basisregels (1,5 meter).

² Onder binnen wordt verstaan: een gebouw of een bouwsel met een besloten ruimte. Een tent met drie geheel open zijden wordt gezien als een overkapping en daarmee als buiten.

In sommige gevallen zal een korte multidisciplinaire analyse op de desbetreffende risicofactor voldoende zijn. De doorlooptijd van een dergelijke nadere risicoanalyse zal in de meeste gevallen een stuk korter zijn dan de doorlooptijd voor een volledig multidisciplinair adviestraject.

Overige aandachtspunten

Naast bovengenoemde factoren zijn er voor gemeenten nog enkele aandachtspunten om mee te nemen in de beoordeling. De organisator is verantwoordelijk voor het treffen van maatregelen. Wees er in de beoordeling alert op dat de organisator zich hiervan bewust is en kan uitleggen hoe zij hier mee omgaan. Bijvoorbeeld door dit in het veiligheidsplan op te nemen.

- Is er sprake van alcohol- en/of drugsgebruik? Alcohol- en/of drugsgebruik kan zorgen voor verlies aan remmingen.
- Betreft het een vrij toegankelijk evenement waarbij mogelijk verwacht kan worden dat er sprake zal zijn van een (massale) toeloop van bezoekers?
- Betreft het een evenement met overnachting? Het gaat hierbij vooral om de hygiëneaspecten en het feit dat als er iemand besmet is, de kans op overdracht / besmetting een stuk groter is als een evenement meerdaags is.
- Zijn er wellicht specifieke omstandigheden die ertoe kunnen leiden dat het toestaan van een evenement voor onrust zorgt? Bijvoorbeeld bij omwonenden.
- Is er sprake van samenloop van diverse evenementen in dezelfde omgeving? Een samenloop van evenementen in dezelfde omgeving kan een belasting leggen op beschikbare capaciteit van hulpdiensten, maar bijvoorbeeld bij gratis toegankelijke evenementen ook tot een doorloop van bezoekers.
- Is er capaciteit en kennis aanwezig om een schouw dan wel toezicht tijdens het evenement te houden?

Disclaimer vergunning

Omdat maatregelen ten aanzien van COVID-19 aan veranderingen onderhevig kunnen zijn wordt geadviseerd om in de vergunning een disclaimer op te nemen dat indien noodzakelijk, aanvullende voorwaarden gesteld kunnen worden.

Bijlage 1 – Overzicht van COVID-19 risicofactoren

Inleiding

Onderstaand overzicht van COVID-19 risicofactoren kan gebruikt worden als informatiebron om een verdiepende risicoanalyse uit te voeren.

Publieksprofiel

Risicofactor	Duiding	Onderbouwing
Risicovolle doelgroep	<p><u>Risicogroepen (definitie RIVM):</u></p> <ul style="list-style-type: none"> Ouderen (70+) Volwassenen (ouder dan 18 jaar) met onderliggende ziekten <p><u>Maar ook:</u></p> <ul style="list-style-type: none"> Doelgroep waarbij er kans is op niet in acht neming van basisregels. <p>Kortom (naleef)gedrag.</p>	<p>De genoemde doelgroepen hebben danwel bewezen kans op ernstig(er) verloop van COVID-19, de zogenaamde risicogroepen.</p> <p>Bij de andere groep is de ervaring dat er verhoogde kans is op het niet naleven van basisregels en er bijvoorbeeld fysiek contact ontstaat.</p>
Bezoekersdichtheid	<p>Maximumaantal gelijktijdige bezoekers per vierkante meter (vrije) oppervlakte van het evenement.</p>	<p>Het risico van verspreiding van ziekteverwekkers via de lucht wordt groter naarmate de dichtheid van bezoekers groter wordt. Afstand tussen personen reduceert het verspreidingsrisico.</p> <p>Landelijke basisregel is dat volwassenen altijd 1,5 meter onderlinge afstand van elkaar moeten houden. Kinderen tot 12 jaar hoeven geen 1,5 meter afstand te houden. Jongeren tot 18 jaar hoeven alleen tot volwassenen 1,5 meter afstand te houden.</p>
Verblijfsduur	<p>Gemiddelde duur dat een bezoeker op het evenement aanwezig is.</p> <p>Evenementen waarbij er sprake is van een overnachting worden als risico verhogend gezien.</p>	<p>Hoe langer aanwezig hoe:</p> <ul style="list-style-type: none"> groter de kans op mogelijke verspreiding/besmetting van het coronavirus en; hoe groter de kans op het oplopen van het coronavirus.
Herleidbaarheid bezoekers	<p>Zijn de bezoekers (achteraf) te herleiden? Wie zijn ze?</p>	<p>Ter verbetering en ondersteuning van mogelijk bron- en contactonderzoek door de GGD. Tevens mogelijkheid om bezoekers vooraf (handelingsperspectieven) en achteraf te informeren.</p>
Herkomst bezoekers	<p>Waar komt het publiek vandaan?</p> <ul style="list-style-type: none"> Betreft het een lokaal/regionaal/interregionaal /internationaal publiek? 	<p>Risico op verspreiding van COVID-19 in een groter deel van het land is bij regionaal of interregionaal groter dan bij lokaal.</p> <p>Bij lokale evenementen is het makkelijker voor de GGD om te herleiden waar mogelijke besmettingen zich naartoe hebben verspreid.</p>

Ruimtelijk profiel

Risicofactor	Duiding	Onderbouwing
Ligging locatie	<p>Onder ligging wordt verstaan:</p> <ul style="list-style-type: none"> Geografisch gezien 	<p>De ligging van de locatie kan van betekenis zijn voor:</p> <ul style="list-style-type: none"> Hoe komt het publiek naar het evenement? Wordt er bijvoorbeeld druk op de OV capaciteit verwacht? Eventuele (maatschappelijke) onrust in een gebied. Bijv. vanwege veel ziektegevallen. Hoe staat het met de capaciteit van de zorg in dat gebied?
Inrichting locatie	<p>Hoe is de locatie ingericht?</p>	<p>De inrichting van de locatie speelt een rol in de kans op verspreiding van het virus:</p> <ul style="list-style-type: none"> Aangenomen wordt dat in de open lucht het verspreidingsrisico lager is dan binnen. Hoe minder contactpunten (deurknoppen, barren, stoelen enz.) hoe beter.

		<ul style="list-style-type: none"> Hoe meer spreiding publiek hoe meer onderlinge afstand mogelijk (ook m.b.t. barren en wc's). Een evenementlocatie heeft de voorkeur boven meerdere evenementenlocaties.
(Lucht)klimaat	<p>Onder luchtklimaat wordt verstaan:</p> <ul style="list-style-type: none"> Het klimaat in binnen locaties, w.o. ook tenten. 	<p>Het (wordt aangenomen) dat het risico van verspreiding van ziekteverwekkers via de lucht bij een slechte luchtventilatie groter wordt.</p> <p>Op het moment is er discussie of hele kleine druppeltjes (aerosolen) ook kunnen leiden tot overdracht van het coronavirus. Het RIVM schat de kans klein dat deze substantieel bijdragen ten opzichte van grotere druppeltjes. Om dit zeker te weten zal er eerst gericht onderzoek moeten plaatsvinden en conclusies daaruit zullen helaas nog wel even op zich laten wachten.</p>
Hygiëne	<p>RIVM: Hygiëne is een verzamelnaam voor alle handelingen die ervoor zorgen dat je zo min mogelijk in aanraking komt met ziekteverwekkers.</p> <p>Onder COVID-gerelateerde hygiëne op evenementen verstaan we: de kwaliteit en kwantiteit van schoonmaak en de mogelijkheden die er zijn om handen te wassen. Maar ook hygiëne van (bereiding) van voedsel.</p>	<p>Goede hygiëne heeft een positief effect op het tegengaan van verspreiding van het virus.</p>

Activiteiten profiel

Risicofactor	Duiding	Onderbouwing
Relatie aard activiteit en publiek	<p>De relatie tussen de activiteit en het publiek kenmerkt zich door:</p> <ul style="list-style-type: none"> Leveren mensen een fysieke inspanning? Is het publiek actief in de zin van dansen, zingen, schreeuwen, blazen en springen. 	<ul style="list-style-type: none"> Fysieke inspanning en schreeuwen/zingen zorgt voor meer adem/aerosolen; Fysiek inspanning levert een verhoogde kans op letsel (druk op capaciteit zorg).
Programmering	<p>Hoe zit het programma van het evenement er uit? Zijn er publiekstrekkingen? Verzamelen bezoekers zich recht voor het podium/de activiteit? Dit heeft invloed op publieksdichtheid, gedrag publiek, in en uitstroom, mobiliteit</p> <p>Denk ook aan gevolgrisco's zoals crowdsurfing en moshpits bij bepaalde artiesten. Maar ook polonaise en "links rechts" taferelen.</p>	<p>Spreiding van activiteiten en locaties zorgt voor spreiding van publiek. De spreiding van publiek speelt een rol in het verlagen van de kans op (massa) besmetting.</p> <p>Een harde start en stop van het evenement leidt tot massale in- en uitstroom.</p>

Organisatie profiel

Risicofactor	Duiding	Onderbouwing
Professionaliteit	<p>Onder professionaliteit wordt verstaan:</p> <ul style="list-style-type: none"> Risicobewust; Veiligheid en gezondheid staan voorop; Betrouwbaar, komt afspraken na. 	<p>De organisatie is verantwoordelijk voor de uitvoering van de maatregelen. De veiligheid en gezondheid van het publiek staat of valt met deze maatregelen.</p>

Communicatie	Kan de organisatie vooraf of tijdens het evenement het publiek informeren om risico's te reduceren.	Duidelijk communiceren wat wel en niet meer mogelijk is zodat ook achteraf geen discussies kunnen ontstaan en het naleven van regels gestimuleerd wordt.
---------------------	---	--

Contextfactoren/ Verdere overwegingen

Overweging/Risicofactor	Duiding	Onderbouwing
Capaciteit huisartsen en ziekenhuizen	Legt het evenement beslag op de regionale zorgcontinuïteit? Is er voldoende capaciteit om bij een calamiteit te kunnen optreden?	Wanneer er geen alert door de GHOR is afgegeven, is deze factor niet relevant in de afweging. De factor kan spelen tijdens de vergunningverlening, maar ook nog enkele dagen voor het evenement wijzigen.
Capaciteit advisering hulpdiensten	Beschikbare tijd om een vergunningsaanvraag te beoordelen en te voorzien van een kwalitatief goed advies.	
Capaciteit inzet (hulp)diensten tijdens evenement	De beschikbare capaciteit van zowel diensten zoals beveiliging, EHBO en verkeersregelaars. Als ook hulpdiensten (GHOR, brandweer en politie) die ingezet kan worden ten behoeve van een evenement.	Om veiligheid en gezondheid zoveel mogelijk te waarborgen kan inzet van beveiliging, EHBO en/of hulpdiensten (GHOR, brandweer en politie) noodzakelijk zijn.
Capaciteit gemeenten i.h.k.v. vergunningverlening en toezicht.	Vindt er gemeentelijk toezicht tijdens het evenement plaats? Hoe wordt het toezicht georganiseerd?	De inzet van toezicht bevordert de naleving van de ingediende plannen en het naleven van COVID-maatregelen.
Invloed van jaargetijde/ weer	In welk jaargetijde vindt het evenement plaats? Blijven mensen thuis bij slecht weer? Als outdoor-evenement; zijn er voldoende beschutte plaatsen?	Analoog aan griep zal het weer en de weerstand van mensen van invloed zijn op de overdraagbaarheid van. Bij slechte weersomstandigheden (regen, hevige wind, koude) verzamelen bezoekers zich op plaatsen waar het aangenaam is. Bijvoorbeeld in een tent, onder een overkapping of andere beschutte plaats. Als er onvoldoende beschutte ruimte is, kan de 1,5 m onvoldoende worden nagekomen.
Wet van Pleuris	De Wet van Pleuris legt een verband tussen drie variabelen van een gebeurtenis en de mate van commotie die kan ontstaan. Deze drie variabelen - Verwijtbaarheid (V), Relevantie (R) en Mediageniekheid (M) - zijn kenmerken van een gebeurtenis die objectief zijn vast te stellen. De Wet van Pleuris luidt: $P = V \times R \times M^2$.	

Bijlage 2 – Veel gestelde vragen

De focus van deze lijst met veelgestelde vragen ligt op de vragen die betrekking hebben op de landelijke evenementen werkwijze COVID-19. Kortom de antwoorden op de vragen die nodig zijn om uitvoering te kunnen geven aan deze landelijke werkwijze zijn hierin opgenomen.

Definities

1. Wat wordt er verstaan onder verificatie van de gezondheid?

Onder verificatie van de gezondheid wordt verstaan het vragen naar ziekteverschijnselen van COVID-19. Dit zijn de bekende verschijnselen als koorts, neusverkoudheid, keelpijn, hoesten, niezen e.d. Als blijkt dat één of meerdere van deze klachten aanwezig zijn dan mag de persoon die deze klachten heeft niet worden toegelaten tot de activiteit of inrichting.

2. Wat wordt er verstaan onder placering?

Onder placering wordt verstaan: het toewijzen van een zitplaats of in het geval van wellness-, sauna-, sport-, spel-, theater-, of dansactiviteiten het toewijzen van een afgebakende locatie waar de activiteit kan plaatsvinden. Bij placering in de vorm van toewijzing van een afgebakende locatie gaat het om de beoefening van de activiteiten. Bij het kijken naar sport- spel- theater en dansactiviteiten bestaat placeren uit het aanwijzen van een zitplaats.

3. Wat wordt er verstaan onder binnen?

Onder binnen wordt verstaan: een gebouw of een bouwsel met een besloten ruimte. Een tent met drie geheel open zijden wordt gezien als een overkapping en daarmee als buiten.

4. Wat wordt er bedoeld met doorstroming van publiek?

*In de landelijke model noodverordening staat m.b.t. doorstroming het volgende.
Uit de plannen van de organisator of de indeling van het terrein of gebouw moet helder zijn dat doorstroming plaats zal vinden. Dit moet ook feitelijk kunnen en ook daadwerkelijk gebeuren. In dit geval kan gedacht worden aan winkels, musea en dierentuinen. Ook bij een evenement met foodtrucks kan sprake zijn van doorstroming. Dat moet dan uit de opzet en indeling blijken. Indien er bijvoorbeeld sprake is van een groot terras in het midden, kan niet worden gesproken van doorstroming.*

1,5 meter

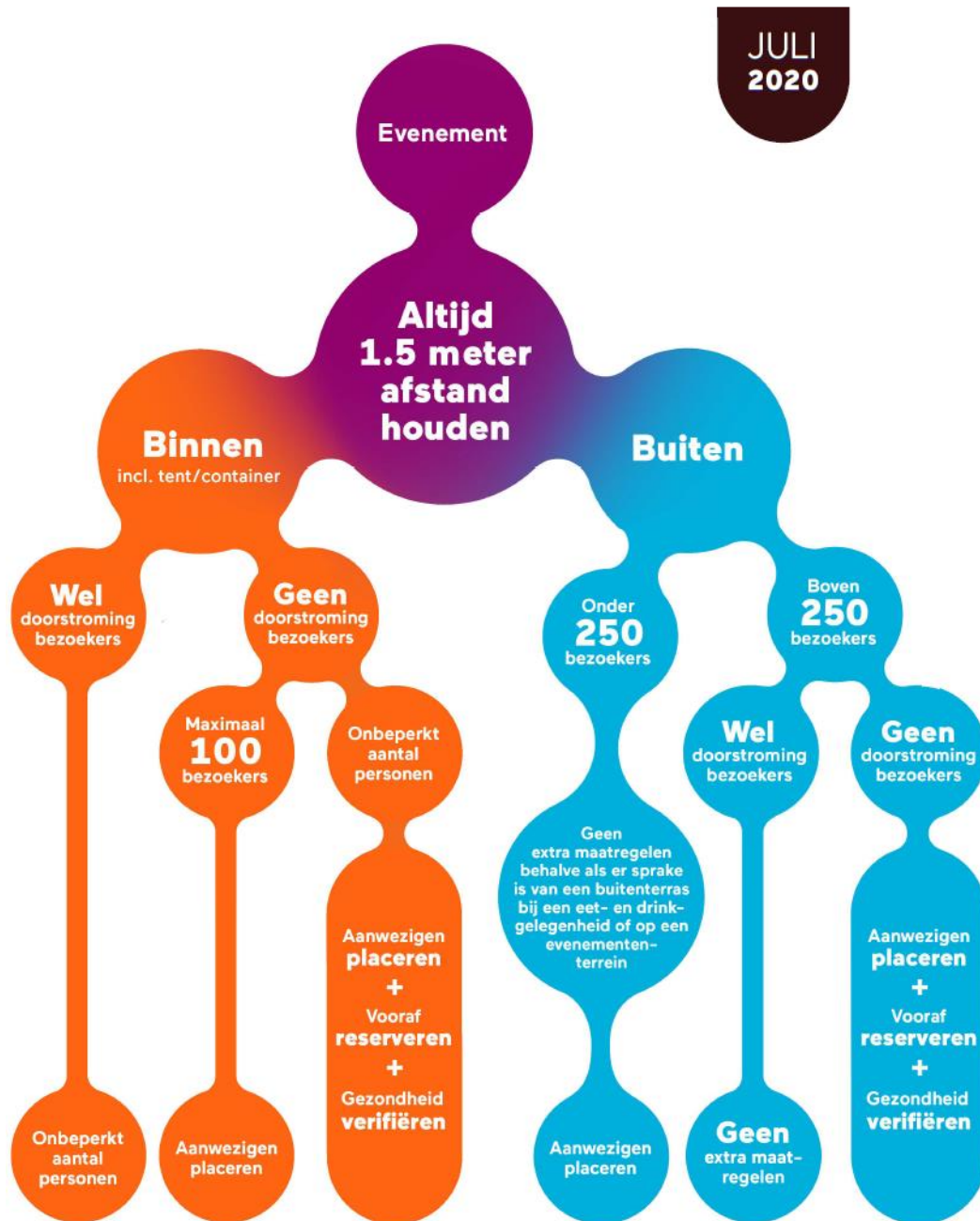
1. Moeten bij sportevenementen de deelnemers tijdens de wedstrijd ook 1,5 meter onderlinge afstand houden?

Zie voor een antwoord: <https://www.rivm.nl/coronavirus-covid-19/adviezen-werk-vrije-tijd/generiek-kader-coronamaatregelen>

Onderdeel: Extra aandachtspunten voor betaald voetbal, topsport, binnen – en buitensport, inclusief amateurcompetities.

Bijlage 3 – Algemene regels

Op basis van de landelijke model noodverordening COVID-19 is onderstaand schema tot stand gekomen. Dit schema kan gemeenten een helpende hand bieden in de beoordeling welke landelijke regels van toepassing zijn. Daarmee kan het schema ook door organisatoren gebruikt worden om te bepalen of zij hun evenement wel of niet kunnen organiseren binnen de landelijke regels. Dit voorkomt mogelijk vergunningaanvragen die niet voldoen aan de landelijke regels.



- In deze verordening en de daarop berustende bepalingen wordt onder gebouw mede verstaan een tent, container of andere constructie die bedoeld is om ter plaatse als binnenruimte te dienen.
- Meezingen is op grond van artikel 2.4 niet toegestaan. Het is aan de organisator om zorg te dragen dat hierop wordt toegezien en wordt gehandhaafd.

Voor de volledigheid is op de volgende pagina ook de (letterlijke) tekst uit de toelichting op de landelijke model noodverordening COVID-19 opgenomen.

Artikel 2.1 Samenkomsten

In artikel 2.1 van de landelijke model noodverordening COVID-19 (hierna: de model noodverordening) is geregeld wanneer samenkomsten, w.o. ook evenementen, nog verboden zijn. Hieronder een toelichting op de regels. Deze toelichting komt overeen met de toelichting in de model noodverordening.

Voor situaties waarbij reservering, verificatie van de gezondheid en placering (*zie voor de definities bijlage 2*) mogelijk is en wordt toegepast, is het aantal bezoekers niet gemaximeerd, vooropgesteld dat er voldoende ruimte is om anderhalve meter afstand van elkaar te houden. Dit geldt voor binnen en buiten.

Voor situaties waarbij er sprake is van doorstroming (*zie voor de definitie bijlage 2*) en het onderlinge contact tussen mensen beperkt is, is het aantal bezoekers evenmin gemaximeerd, vooropgesteld dat er voldoende ruimte is om anderhalve meter afstand van elkaar te houden. Ook dit geldt voor binnen en buiten.

Voor situaties waarbij er geen doorstroming is en waarbij er geen reservering en verificatie van de gezondheid mogelijk is, geldt een maximum van 100 personen binnen (met placering), per zelfstandige ruimte en een maximum van 250 personen buiten (zonder placering). Op buitenterrassen bij eet- en drinkgelegenheden of op buitenterrassen op een evenemententerrein is placering altijd verplicht.

Bij samenkomsten binnen geldt dus altijd placering, tenzij er sprake is van doorstroming van bezoekers. Dit betekent dat men een vaste stoel toegewezen krijgt of dat een afgebakende locatie, zoals een sportschool of zwembad, wordt aangewezen.

Voor alle samenkomsten in een gebouw geldt dat maatregelen moeten worden getroffen om te waarborgen dat de stromen van de aan de samenkomst deelnemende personen die samenkomen in verschillende zelfstandige ruimten in dat gebouw, ook voor zover het hun gebruik van sanitaire voorzieningen betreft, worden gescheiden.

Daarnaast dienen hygiënemaatregelen te worden getroffen. In de noodverordening is niet uitgewerkt welke hygiënemaatregelen in een concreet geval moeten worden getroffen. Aangesloten kan worden bij de richtlijnen van de branche, GGD of het RIVM.

Bij samenkomsten binnen wordt een afgescheiden podium niet langer gezien als afzonderlijke ruimte.

Bij samenkomsten waarbij er sprake is van doorstroming geldt, zoals hiervoor reeds aangegeven, niet de plicht tot verificatie van de gezondheid, reserveren en placeren. Uit de plannen van de organisator of de indeling van het terrein of gebouw moet helder zijn dat doorstroming plaats zal vinden. Dit moet ook feitelijk kunnen en ook daadwerkelijk gebeuren. In dit geval kan gedacht worden aan winkels, musea en dierentuinen.

Ook bij een evenement met foodtrucks kan sprake zijn van doorstroming. Dat moet dan uit de opzet en indeling blijken. Indien er bijvoorbeeld sprake is van een groot terras in het midden, kan niet worden gesproken van doorstroming en gelden de regels voor de gevallen waarbij er geen sprake is van doorstroming.

Vanaf 1 juli mogen concertzalen weer programmeren. Voorwaarde is placeren en niet meezingen. De noodverordening staat evenementen, muziekconcerten en popconcerten toe. De burgemeester kan een verzoek om dit evenement te houden beoordelen op de opzet en inhoud van de plannen. Daarbij toetst de burgemeester ook of het evenement past binnen de noodverordening.

Meezingen is op grond van artikel 2.4 niet toegestaan. Het is aan de organisator om zorg te dragen dat hierop wordt toegezien en wordt gehandhaafd.

Artikel 2.2. Veilige afstand

Op grond van artikel 2.2, eerst lid is het verboden om zich in de publieke ruimte of in een besloten plaats, niet zijnde een woning of een daarbij behorend erf, op te houden zonder tot de dichtstbijzijnde persoon een afstand te houden van ten minste 1,5 meter. Ten aanzien van dit verbod geldt dat de 1,5 meter afstandsnorm gehandhaafd wordt vanaf drie personen.

Het begrip publieke ruimte is in de begripsbepalingen gedefinieerd als openbare ruimte en voor het publiek openstaande gebouwen en daarbij behorende erven, alsmede zich daar bevindende vaartuigen en voertuigen, met uitzondering van de zich daarin bevindende woongedeelten.

Op dit verbod is in het tweede lid een aantal uitzonderingen geformuleerd. Zo zijn personen die een gezamenlijk huishouden vormen onderling niet verplicht afstand tot elkaar te houden. Een gezamenlijk huishouden is gedefinieerd als

de niet van tafel en bed gescheiden echtgenoot, geregistreerde partner of andere levensgezel en ouders, grootouders en kinderen, voor zover zij volgens de basisregistratie personen op hetzelfde adres woonachtig zijn. Ook is het niet verplicht 1,5 meter afstand te houden tot kinderen in de leeftijd tot en met 12 jaar. Kinderen in de leeftijd tot en met 17 jaar zijn niet verplicht onderling afstand tot elkaar te houden, maar vanaf 13 jaar wel tot personen van 18 jaar en ouder. Leerlingen in het voorgezet onderwijs en het voorgezet speciaal onderwijs die 18 jaar of ouder zijn, zijn op school niet verplicht afstand te houden tot medeleerlingen. Er dient op school dus wel 1,5 meter afstand te worden gehouden tot het personeel. Onderdeel e bepaalt dat personen bij de uitoefening van hun beroep niet verplicht zijn 1,5 meter afstand te houden jegens of met wie de werkzaamheden worden uitgevoerd, mits die werkzaamheden in het kader van de uitoefening van het beroep noodzakelijk zijn en werkzaamheden niet kunnen worden uitgevoerd met inachtneming van een afstand van 1,5 meter.

Sport, dansen en evenementen

Onderdeel g lid 2 van artikel 2.2. van het landelijke model noodverordening ziet toe op de uitoefening van sport, theater en dans in de vorm van sport of culturele uiting. Voor alle leeftijdsgroepen geldt dat zij normaal spelcontact mogen hebben. De 1,5 meter afstand tijdens het sporten, dient waar mogelijk in acht genomen te worden, maar als dat een normale sportbeoefening in de weg staat mag 1,5 meter afstand tijdelijk losgelaten worden. Voorafgaand en na afloop van de sportbeoefening dienen sporters van 18 jaar en ouder wél 1,5 meter afstand tot elkaar te houden, waaronder in de kleedkamers en in de kantine.

Bovenstaande betekent dat wel 1,5 meter afstand moet worden gehouden als dat een normale sportbeoefening niet in de weg staat. Denk hierbij aan bowlen, biljarten, darten en bridge.

Het niet in acht nemen van de 1,5 meter bij theater en dans geldt voor acteurs en dansers die een voorstelling geven of dansen in de vorm van sport op een dansschool.

Ook bij dansevenementen in de buitenlucht moet wel ten minste 1,5 meter afstand worden gehouden. Dan is er immers noch sprake van sport noch sprake van een culturele uiting. Dansen buiten mag wel op samenkomsten met maximaal 250 personen, maar wel met inachtneming van de 1,5 meter afstand tot elkaar.

Kuchschermen

Onderdeel i artikel 2.2. van de landelijke model noodverordening staat toe dat personen op een buitenterras bij een eet- en drinkgelegenheid die aan weerszijden van een tussen tafels geplaatst kuchscherm zitten, onderling geen 1,5 meter afstand houden. Deze uitzondering geldt uitsluitend op buitenterassen bij eet- en drinkgelegenheden.