

Programmabegroting  
2016



# Programmabegroting 2016

**Concept**

Versie 0.1 , 21-03-2015

# Voorwoord

Hierbij presenteren wij u de programmabegroting van Veiligheidsregio Twente, voor het dienstjaar 2016. In de programmabegroting zijn de ambities van de organisatie beschreven langs een drietal "W-vragen": wat willen we bereiken, wat doen we ervoor en wat gaat het kosten. Deze vragen zijn kernachtig beantwoord. U treft dus geen volledige opsomming van taken aan, maar een uiteenzetting van de speerpunten van beleid voor het jaar 2016.

De organisatie onderscheidt een viertal programma's: Multidisciplinaire onderwerpen, Brandweer, GHOR, en Gemeenten. Deze indeling sluit aan op de structuur van de organisatie. De ambities per programma zijn beschreven op een wijze die past bij het ontwikkelingsstadium van de desbetreffende kolomen zijn zoveel mogelijk SMART-geformuleerd. Dit maakt het mogelijk om verantwoording af te leggen over het resultaat en waar nodig bij te sturen.

Rekening houdend met de landelijke uitgangspunten en –ontwikkelingen, het regionaal risicoprofiel en de wettelijke kaders, heeft Veiligheidsregio Twente voor de komende jaren in het Beleidsplan 2016 – 2019 een aantal strategische beleidsdoelstellingen geformuleerd :

1. Innovatie als uitgangspunt van ons denken en doen
2. Goede informatievoorziening
3. Anticiperen op en faciliteren van ontwikkelingen in de samenleving
4. Een op de samenleving toegeruste crisisorganisatie
5. Samenwerking zoeken en intensiveren.

In de programmabegroting zijn naast een beknopte uiteenzetting van de going-concern taken van de organisatie ook de speerpunten van beleid, zoals verwoord in het Beleidsplan 2016 – 2019, verder geconcretiseerd. Uiteraard staat voor ons centraal de veiligheid van degenen die in Twente wonen, werken en verblijven.

De afgelopen jaren stond in het teken van het doorvoeren van verschillende bezuinigingsoperaties bij de Veiligheidsregio Twente. Daarbij is bepaald dat bepaalde taken minder zullen worden uitgevoerd. Het Algemeen Bestuur heeft in zijn vergadering van 16 februari 2015 besloten op de volgende onderdelen verdere bezuinigingen door te voeren :

1. verlagen garanties en beschikbaarheid van functies en middelen;
2. verlagen inspanning vakbekwaamheid;
3. verminderen voorbereiding op rampen en crisis;

Mede door deze bezuinigingsrondes groeit bij een ieder het besef dat op een andere wijze met veiligheid moet worden omgegaan. Innovatie en samenwerking vormen hierbij de sleutelwoorden op basis waarvan verder vorm gegeven wordt aan de inspanningen om te komen tot meer veiligheid tegen lagere kosten. De ontwikkelingen in het kader van Twente Safety en Security hebben tot doel dit door middelen van innovatieve ontwikkelingen dichter bij te brengen. Ook in 2016 zal hier verder aan worden gewerkt.

Voor de uitvoering van de programma's vragen wij een bijdrage van € 40,5 mln. Deze is ten opzichte van de begroting 2015 een toename van c.a. € 0,5 mln. De ontwikkeling van de bijdrage is volledig terug te voeren op eerder genomen besluiten. Een verdere toelichting hierop is gegeven in paragraaf 6.4.

In het kader van de evaluatie van de financieringssystematiek, waarvan is beoogd dat de uitkomsten daarvan worden verwerkt met ingang van begrotingsjaar 2016 is in bijlage 3a en 3b de bijdrage per gemeente weergegeven op basis van respectievelijk de huidige systematiek en de Cebeon-norm. Een besluit hierover valt in de vergadering van het algemeen bestuur van 29 juni 2015 (als separaat onderdeel van de begrotingsbehandeling).

Enschede, 1 april 2015

Het dagelijks bestuur van Veiligheidsregio Twente

# Inhoudsopgave

Voorwoord .....	4
Inhoudsopgave .....	5
<b>1 Inleiding .....</b>	<b>7</b>
1.1 Programmabegroting van de VRT .....	7
1.2 Leeswijzer.....	7
<b>2 Vaststelling .....</b>	<b>9</b>
<b>3 Veiligheidsregio Twente.....</b>	<b>11</b>
3.1 Wie is Veiligheidsregio Twente? .....	11
3.2 Missie en visie Veiligheidsregio Twente .....	12
3.3 Wat doet Veiligheidsregio Twente? .....	12
3.4 De organisatie .....	13
<b>4 Toelichting op de programma's.....</b>	<b>15</b>
4.1 Programma Multidisciplinaire onderwerpen.....	15
4.1.1 Geraamde totaal saldo van baten en lasten.....	20
4.2 Programma Brandweer.....	21
4.2.1 Geraamde totaal saldo van baten en lasten.....	27
4.3 Programma GHOR .....	28
4.3.1 Geraamde totaal saldo van baten en lasten.....	30
4.4 Programma Gemeenten .....	31
4.4.1 Geraamde totaal saldo van baten en lasten.....	32
<b>5 Paragrafen.....</b>	<b>34</b>
5.1 Weerstandsvermogen en risicobeheersing.....	34
5.1.1 Incidentele weerstandscapaciteit .....	35
5.1.2 Structurele weerstandscapaciteit .....	35
5.1.3 Risico's.....	35
5.2 Onderhoud kapitaalgoederen .....	40
5.3 Bedrijfsvoering .....	41
5.4 Verbonden partijen .....	42
5.5 Financiering.....	44
5.6 Rechtmatigheid.....	46
<b>6 Financiële begroting 2016.....</b>	<b>48</b>
6.1 Overzicht van baten en lasten en de toelichting .....	48
6.2 Financiële uitgangs- en aandachtspunten .....	48
6.3 Meerjarenraming 2016-2019 .....	50
6.4 Specificatie stijging gemeentelijke bijdrage .....	51

Bijlagen .....	52
Bijlage 1 Productenmatrix .....	53
Bijlage 2 Lijst met afkortingen .....	55
Bijlage 3a Gemeentelijke bijdrage 2016 o.b.v. de huidige systematiek.....	57
Bijlage 3b Gemeentelijke bijdrage 2016 o.b.v. de Cebeon-norm subcluster 120 “brandweer en rampenbestrijding” .....	58
Bijlage 4 Geraamde totaal saldo van baten en lasten .....	59

# 1 Inleiding

## 1.1 Programmabegroting van de VRT

Sinds het dienstjaar 2005 stellen gemeenschappelijke regelingen een programmabegroting op. Ze volgen hiermee de richtlijnen van het ministerie van Binnenlandse Zaken en Koninkrijksrelaties (BZK) dat *het Besluit Begroting en Verantwoording provincies en gemeenten* (BBV) met ingang van 2005 voor gemeenschappelijke regelingen van toepassing heeft verklaard.

De programmabegroting omvat het geheel van taken en activiteiten van Veiligheidsregio Twente (VRT). Ze heeft een kaderstellende functie: ze wijst gelden toe aan programma's en autoriseert de besteding van die gelden. Op deze wijze ondersteunt ze het algemeen bestuur van de VRT bij de uitvoering van zijn sturende en controlerende taak.

## 1.2 Leeswijzer

In de inleidende hoofdstukken 1 en 2 staan de inhoud en de achtergronden van de programmabegroting beschreven, aangevuld met een samenvatting en het door het DB aan het AB voorgelegde besluit ter vaststelling. Ook hoofdstuk 3 heeft een inleidend karakter: het schetst een beeld van Veiligheidsregio Twente en haar taken en ambities.

De beleidsbegroting omvat programma's en paragrafen. In de programma's (hoofdstuk 4) wordt ingegaan op de maatschappelijke effecten en de manier waarop Veiligheidsregio Twente die effecten wil realiseren. Dit gebeurt aan de hand van de, door BBV verplichte, volgende vragen:

1. Waar willen we bereiken?
2. Wat doen we er voor?
3. Wat gaat het kosten?

De eerste vraag betreft het beoogde maatschappelijke effect, dat kan worden vertaald in één of meerdere algemene beleidsdoelstellingen. Dit wordt uitgewerkt in een programma. De tweede vraag gaat in op activiteiten in termen van de 'output-/outcomegegevens' die nodig zijn voor het bereiken van het beoogde maatschappelijke effect. De derde vraag heeft betrekking op de baten en lasten die aan het programma worden toegewezen om de gewenste effecten te bereiken.

Hoofdstuk 5 behandelt het weerstandsvermogen, het onderhoud van kapitaalgoederen, de bedrijfsvoering, de verbonden partijen, de financieringsfunctie en de rechtmatigheid.

Hoofdstuk 6 behandelt de financiële begroting. De financiële begroting geeft een overzicht van baten en lasten voor 2016 en de meerjarenraming 2016-2019. Door vaststelling autoriseert het algemeen bestuur het dagelijks bestuur om het doen van uitgaven voor realisatie van de programma's.

Het overzicht van baten en lasten, de financiële uitgangspunten bij de begroting 2016 en de meerjarenraming 2016-2019 vormen samen het deel van de programmabegroting dat ten grondslag ligt aan de controle van de rechtmatigheid en het oordeel over het getrouwe beeld van de jaarrekening door de accountant. Onderstaand het overzicht van lasten en baten voor het jaar 2016.

Programma	Lasten*	Baten*	Saldo	Per inwoner**
Veiligheidsbureau	€ 2.292.143	€ 1.761.767	€ 530.376	€ 0,85
Brandweer	€ 45.256.764	€ 5.993.555	€ 39.263.209	€ 62,71
GHOR	€ 1.571.924	€ 854.294	€ 717.631	€ 1,15
Gemeenten	€ 252.425	€ 238.104	€ 14.321	€ 0,02
<b>Totaal</b>	<b>€ 49.373.256</b>	<b>€ 8.847.720</b>	<b>€ 40.525.536</b>	<b>€ 64,72</b>

\* betreft de som van alle lasten en baten op productniveau/ projectniveau

\*\* aantal inwoners per 1-1-2015 is geraamd op 626.138





## 2 Vaststelling

Het algemeen bestuur van Veiligheidsregio Twente, dient de programmabegroting 2016 als geheel vast te stellen. Daarmee autoriseert het algemeen bestuur het dagelijks bestuur tot het doen van de in de programmabegroting opgenomen uitgaven en investeringen, respectievelijk tot het realiseren van opbrengsten. Tevens wordt daarmee de opdracht aan het dagelijks bestuur gegeven om, het daaraan ten grondslag liggende beleid en de paragrafen uit te voeren. Door tussentijdse rapportages en de jaarstukken vindt de verantwoording plaats.

Het algemeen bestuur van Veiligheidsregio Twente;  
Gelezen het voorstel van het dagelijks bestuur van 1 april 2015;

### BESLUIT

#### tot vaststelling van de programmabegroting 2016

Aldus vastgesteld in de openbare vergadering van het algemeen bestuur van Veiligheidsregio Twente van 29 juni 2015.

Het algemeen bestuur van Veiligheidsregio Twente,  
de secretaris,

de voorzitter,

H.G.W. Meuleman

Mr. G.J. de Graaf



## 3 Veiligheidsregio Twente

### 3.1 Wie is Veiligheidsregio Twente?

Veiligheidsregio Twente (VRT) is een samenwerkingsverband van hulpverleningsdiensten en de veertien gemeenten in Twente. De samenwerking is gestoeld op de Wet Veiligheidsregio's en de Wet Gemeenschappelijke Regelingen. De organisatie is met ingang van 1 januari 2011 een zelfstandige entiteit. Tot en met 2010 maakte zij als Hulpverleningsdienst onderdeel uit van het meervoudige samenwerkingsverband Regio Twente.

Veiligheidsregio Twente heeft een algemeen bestuur dat bestaat uit de burgemeesters van Twente. Het dagelijks bestuur bestaat uit de vijf burgemeesters.

Voor de ondersteuning van het bestuur is er de Veiligheidsdirectie, die bestaat uit de commandant brandweer, de vertegenwoordiger van Politie Nederland, de directeur PG en de coördinerend gemeentesecretaris. Voorzitter van de Veiligheidsdirectie is de secretaris van het bestuur.

De basis voor de ambtelijke organisatie wordt gevormd door vier kolommen: brandweer, politie, GHOR en gemeenten, die als zelfstandige organisatieonderdelen verantwoordelijk zijn voor de uitvoering van de wettelijke taken en onder de verantwoordelijkheid van het algemeen bestuur multidisciplinair innovatief samenwerken. De kolommen en andere veiligheidspartners staan garant voor een kwalitatief goede mono disciplinaire taakuitvoering en programmatische multidisciplinaire aanpak. De multidisciplinaire taken staan onder regie van de veiligheidsdirectie. De taken zijn daarbij in verschillende portefeuilles onderverdeeld.

Met ingang van 1 januari 2013 is de brandweer Twente geregionaliseerd en is er één nieuwe organisatie voor brandweertzorg en hulpverlening als onderdeel van de Veiligheidsregio Twente.

Door het algemeen bestuur is besloten om bij de inwerkingtreding van de Nationale politie en daarmee het wegvallen van de functie van het Regionaal College, de regionale samenwerking op het terrein van integrale veiligheidszorg bestuurlijk te laten aansluiten op de overleg- en besluitvormingsstructuren van de Veiligheidsregio Twente (VRT). Door deze constructie zullen de verbindingen tussen sociale en fysieke veiligheid verder versterkt worden waardoor het brede domein van veiligheid van de burgemeester vanuit één organisatie bediend kan worden.

Om daadwerkelijk te komen tot meer veiligheid zet de VRT in op samenwerking en innovatie. Ontwikkelingen op gebied van bestuur, netwerken, technologie, economie, social media zijn aan de orde van de dag. Daar komt bij dat de belangrijkste veiligheidspartners van de VRT; gemeenten, brandweer, GHOR en politie op dit moment volop in verandering zijn. Opschaling en reorganisatie zijn actuele thema's. Steeds vaker geldt dat met minder capaciteit, hetzelfde veiligheidsniveau moet worden gerealiseerd.

Met deze context als gegeven kiest de VRT als netwerkpartner voor een positie om publieke en private partners, maatschappelijke organisaties en kennisinstellingen rond het thema veiligheid en innovatie bijeen te brengen en vernieuwing mogelijk te maken ten gunste van 'meer' veiligheid en een hoger maatschappelijk rendement. Samenwerking met bedrijfsleven en kennisinstellingen is daarbij het uitgangspunt. De VRT participeert hierbij als 'spin in het web' en vervult verschillende rollen; coördinator, facilitator, adviseur, opdrachtnemer. Het aanjagen van innovatie en samenwerking moet leiden tot nieuwe activiteiten en faciliteiten op het gebied van veiligheid in Twente.

### **3.2 Missie en visie Veiligheidsregio Twente**

De visie voor de komende jaren is neergelegd in het visiedocument "Samen werken aan een Veilig Twente". Het idee van een gezamenlijke aanpak staat dan ook centraal in de visie. Hierbij moet niet alleen worden gedacht aan de samenwerking tussen de sterke kolommen (brandweer, GHOR, politie, gemeenten). Er wordt ook gestreefd naar het tot stand brengen van een efficiënte, duurzame en innovatieve samenwerkingsvorm met andere partners in veiligheid, zoals waterschap, Defensie, Openbaar Ministerie en provincie.

Veiligheidsregio Twente wil verder deskundige medewerkers laten samenwerken vóór, tijdens en na een ramp of crisis. Betere coördinatie van mensen, middelen en talenten betekent echter niet automatisch een 'hoger' veiligheidsniveau. Wel is het onze ambitie om te komen tot 'meer' veiligheid. Met de beschikbare mensen en middelen wordt niet alleen gestreefd naar een kleiner risico van bekende bestaande risico's, maar het beheersen en bestrijden van andere en nieuwe risico's krijgt ook de aandacht.

Verder is in de visie benadrukt dat een veilig en gezond leven voor de inwoners van Twente de verantwoordelijkheid van alle betrokkenen is. Van publieke instellingen en organisaties, maar evengoed van private partners en burgers.

### **3.3 Wat doet Veiligheidsregio Twente?**

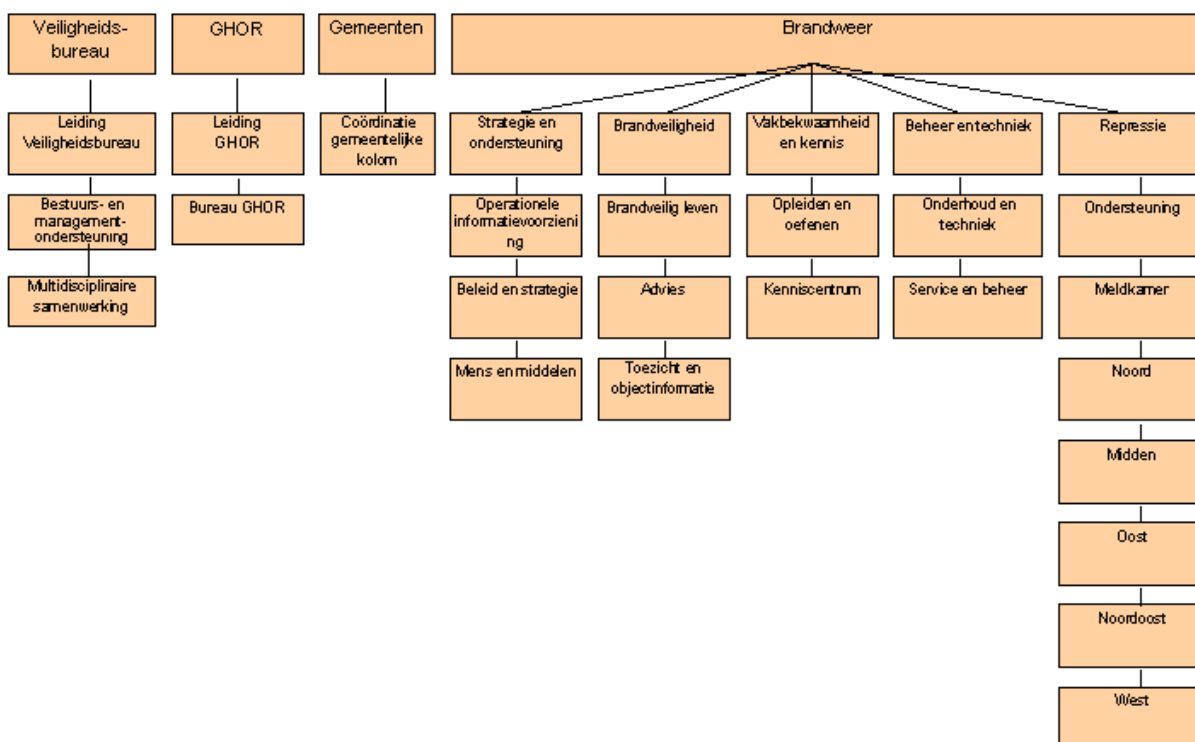
Veiligheidsregio's voeren taken uit op het gebied van brandweezorg, rampenbestrijding, crisisbeheersing, geneeskundige hulpverlening bij ongevallen en rampen en handhaving van de openbare orde en veiligheid. Deze taken zijn bij wet opgedragen.

De taken en ambities die vragen om een multidisciplinaire aanpak zijn beschreven in het visiedocument "Samen werken aan een Veilig Twente". Onderstaand een opsomming daarvan:

- 1. Risicobeheersing en risicocommunicatie*
- 2. Verbeterde informatievoorziening*
- 3. Partnerschap en grensoverschrijdende samenwerking*
- 4. Dichter bij de burger en ondernemers*
- 5. Efficiency door integrale en innovatieve aanpak*
- 6. Meldkamer*
- 7. Professionalisering en kwaliteitszorg*
- 8. Beleidsplan, crisisplan en andere plannen*
- 9. Opleiden, oefenen en operationele organisatie*
- 10. Efficiency bij inkoop en beheer van materieel*

### 3.4 De organisatie

Het organogram van de ambtelijke organisatie Veiligheidsregio Twente ziet er als volgt uit:



Het aantal fte's en het aantal vrijwilligers in de begroting 2016 is als volgt verdeeld over de programma's:

Programma	Aantal fte	Aantal vrijwilligers
Brandweer	309,67	690
Veiligheidsbureau	13,31	
GHOR	8,78	
Gemeenten	2,00	
<b>Totaal</b>	<b>333,76</b>	<b>690</b>



## 4 Toelichting op de programma's

### 4.1 Programma Multidisciplinaire onderwerpen

<b>Portefeuillehouder</b> : Mr. G.J. de Graaf <b>Programmamanager</b> : H.G.W. Meuleman
<b>Toelichting op het programma</b>
Veiligheidsregio Twente is ingesteld door de 14 Twentse gemeenten op basis van de Wet Veiligheidsregio's. Het Algemeen Bestuur van Veiligheidsregio Twente wordt gevormd door de burgemeesters van de Twentse gemeenten. Veiligheidsregio Twente is onderverdeeld in het Veiligheidsbureau, Brandweer Twente en de GHOR en de gemeentelijke kolom. Tezamen met de blauwe kolom (politie) geven zij inhoud aan de multidisciplinaire samenwerking op het gebied van de voorbereiding op de rampenbestrijding en crisisbeheersing. Veiligheid is niet alleen de verantwoordelijkheid van de overheid. Private partners, maatschappelijke organisaties en burgers worden actief betrokken bij de uitvoering van de taken van de VRT. Om de taken die vanuit de wet aan Veiligheidsregio Twente worden gesteld te realiseren wordt intensief samengewerkt met verschillende partners.
<b>Missie en visie</b>
Centraal staan bij het doen en laten van alle activiteiten onze missie en visie, welke wij enkele jaren geleden hebben opgesteld en vastgesteld.  <b>Missie</b> Onze missie luidt: 'Samen werken aan een veilig Twente'. Door samen te werken creëren we meer veiligheid in Twente en hebben we aandacht voor meer veiligheidsrisico's. Hiermee borduurt Veiligheidsregio Twente voort op de lange traditie van samenwerken in de regio Twente.  <b>Visie</b> Iedereen is tot op zekere hoogte zelf verantwoordelijk voor een veilig en gezond leven. Dat geldt voor individuele personen en voor (overheids-) organisaties. Daarom zorgen we samen voor veiligheid, burger én overheid. Dat is onze visie. Deze visie uit zich in het feit dat wij: <ul style="list-style-type: none"><li>• de veiligheidsrisico's in Twente kennen;</li><li>• de aanpak van risico's, rampen en crises coördineren; Samenwerking tussen politie, brandweer, GHOR en de veertien Twentse gemeenten organiseren;</li><li>• deskundige medewerkers inzetten, die hart hebben voor hun werk;</li><li>• proactief inwoners en ondernemers informeren over risico's in Twente;</li><li>• inwoners en ondernemers van Twente stimuleren hun eigen verantwoordelijkheid te nemen voor een veilig en gezond leven.</li></ul>
<b>Trends en ontwikkelingen (maatschappelijke en bestuurlijke ontwikkelingen)</b>
De afgelopen periode heeft Veiligheidsregio Twente verschillende bezuinigingen doorgevoerd. Deels kon door de regionalisering een efficiëncyslag plaatsvinden, maar deels is ook besloten bepaalde taken minder uit te voeren. Het Algemeen Bestuur heeft in zijn vergadering van 16 februari 2015 besloten op de volgende onderdelen verdere bezuinigingen door te voeren : <ol style="list-style-type: none"><li>1. verlagen garanties en beschikbaarheid van functies en middelen;</li><li>2. verlagen inspanning vakbekwaamheid;</li><li>3. verminderen voorbereiding op rampen en crisis;</li></ol> Mede door de verschillende bezuinigingen die de laatste jaren zijn doorgevoerd, groeit bij een ieder het besef dat op een andere wijze met veiligheid moet worden omgegaan. Innovatie en samenwerking vormen hierbij de sleutelwoorden op basis waarvan verder vorm gegeven wordt aan de inspanningen om te komen tot een meer <u>betaalbare</u> veiligheid. Veiligheidsregio Twente heeft dan ook de ambitie om de komende jaren op een innovatieve wijze uitvoering te geven aan haar wettelijke taken en op een innovatieve manier verder door te ontwikkelen.  Daarnaast zijn landelijke ontwikkelingen en uitgangspunten voor ons ook van invloed op het bepalen van onze strategische doelstellingen. Zonder een uitputtend overzicht te willen geven volgt hieronder een overzicht van de belangrijkste ontwikkelingen die wij signaleren en waarmee wij binnen de kaders van het Veiligheidsbureau multidisciplinair rekening willen houden: <ol style="list-style-type: none"><li>1. <b>Toenemende nadruk op zelfredzaamheid</b> Een terugkerend thema de laatste jaren is dat Nederland zich moet gaan ontwikkelen van een verzorgingsstaat naar een participatiesamenleving 'waarin burgers verantwoordelijkheid nemen voor hun eigen omgeving en hun eigen leven'. Zelfredzaamheid, eigen regie en eigen verantwoordelijkheid zijn hierbij sleutelbegrippen.  Dit is deels ingegeven door minder beschikbare gelden in de samenleving, deels ook ingegeven doordat mensen</li></ol>

mondiger zijn, ouder worden (vergrijzing) en zelfstandiger (willen) blijven of zijn. Deze ontwikkeling heeft ook zijn weerslag op het veiligheidsdomein. Mensen en bedrijven/ instellingen worden geacht zich bewust te zijn van de veiligheidsrisico's en, tot op zekere hoogte, te weten wat zij moeten doen als een risico zich voordoet. Onderdeel van onze visie is dat inwoners en ondernemers van Twente gestimuleerd worden hun eigen verantwoordelijkheid te nemen voor een veilig en gezond leven. Hiervoor zijn inmiddels ook al een aantal projecten gestart, bijv. project spoor Borne, de Risk factory en het project "Handjes in de nacht".

## **2. Veranderde wetgeving**

Wijzigingen in wet- en regelgeving kunnen gevolgen hebben voor onze organisatie en voor ons handelen. Zo is de Omgevingswet één nieuwe, integrale wet waarmee het kabinet besluitvorming over ruimtelijk relevante ontwikkelingen wil vergemakkelijken en gaat o.a. over ruimte, bouwen, water, milieu en infrastructuur. De nieuwe wet heeft "een veilige en gezonde fysieke leefomgeving en goede omgevingskwaliteit" als één van zijn hoofddoelstellingen.

De Regionale Uitvoeringsdiensten (RUD's) zijn belast met uitvoeringstaken op het terrein van het omgevingsrecht. De introductie van de RUD's heeft invloed op de vormgeving van de advisering door de brandweer. In Twente is de brandweer geen partner in de RUD, maar wel als extern kennispunt brandveiligheid verbonden aan de RUD.

Door de decentralisaties in de jeugd- en ouderenzorg komen er meer taken te liggen bij de gemeenten. Dit kan z'n weerslag krijgen op veiligheidsgebied. Crisisituaties bijvoorbeeld op het terrein van jeugdzorg zijn nu eerder de verantwoordelijkheid van gemeenten.

## **3. Digitale samenwerking in de veiligheidsketen**

Intensieve informatie-uitwisseling tussen de Nederlandse overheid, burgers en bedrijven is noodzakelijk om Nederland veiliger te maken. Waarbij digitale veiligheid net zo belangrijk is als fysieke veiligheid. Uit een onderzoek van Capgemini, uitgevoerd door TNS NIPO onder burgers, blijkt dat de overheid zich in een lastige spagaat bevindt: enerzijds verlangt de burger meer veiligheid en een proactieve houding van de overheid, anderzijds mag het niet ten koste gaan van zijn eigen privacy.

Veel burgers zijn van mening dat de overheid organisaties met een vitale functie zoals energiebedrijven, de financiële en telecomsector, moet steunen om beter bestand te zijn tegen mogelijke ICT-verstoringen. Terwijl diezelfde overheid maar 20% van die vitale functies in handen heeft. Het komt dus aan op samenwerking in deze belangrijke maar versnipperde veiligheidsketen. Nieuwe digitale mogelijkheden bieden daar volop kansen voor.

## **4. De mondige en verwachtingsvolle burger en de opkomst van digitale media.**

Onze samenleving is platter en gelijkwaardiger geworden. Mensen bewegen zich door vele verschillende netwerken. Er is minder gevoel voor hiërarchie. Velen willen hun mening, ervaringen delen en kunnen dit dankzij de digitale media sneller dan ooit. Aan de andere kant is alles wat een organisatie doet, mede door de vergaande digitalisering, snel zichtbaar. Niet doen wat je belooft, wordt direct afgestraft. Vertrouwen is een sleutelwoord. Informatie en communicatie spelen een steeds belangrijker rol, en krijgen ook binnen Veiligheidsregio Twente een prominente plek in het denken en doen, zowel in de dagelijkse werkzaamheden als in crisisituaties.

## **5. Transitie meldkamer**

Sinds 2014 loopt een landelijk traject onder de naam Transitie Landelijke Meldkamer Organisatie. Hierin wordt uitvoering gegeven aan het besluit van de minister om over te gaan naar één nieuwe meldkamerorganisatie die verantwoordelijk wordt voor 10 landelijke meldkamers (i.p.v. de 25 regionale meldkamers). Uitgangspunt bij de transitie is dat dit een geleidelijk proces is waarbij de nieuwe manier van werken wordt uitgewerkt en beproefd. De planning is dat dit traject uiterlijk in 2021 is afgerond.

## **6. Evaluatie Wet Veiligheidsregio's en aanbevelingen commissies Bruinooge en Hoekstra**

Drie jaar na inwerkingtreding van de Wet Veiligheidsregio's heeft de Inspectie Veiligheid en Justitie onderzocht of de prestaties die de wet voorschrijft op het gebied van de rampenbestrijding en crisisbeheersing door de Veiligheidsregio's zijn gerealiseerd. Uit de evaluaties van grootschalige incidenten en/of oefeningen blijken de prestaties per veiligheidsregio sterk te verschillen. Op basis van de landelijke criteria behoort Twente tot de top van de Veiligheidsregio's.

De Inspectie V&J heeft Twente naar aanleiding van de 'Staat van de rampenbestrijding 2013' vier aanbevelingen gedaan:

1. Realiseer conform eigen ambitie een jaarlijkse systeemoefening;
2. Stel criteria voor het opschalen van de meldkamer vast;
3. Borg een tijdige opkomst van functionarissen van de hoofdstructuur en een opkomstregistratie;
4. Implementeer een netcentrisch systeem waarin de verschillende onderdelen het eigen en totaalbeeld bijhouden.

Veiligheidsregio Twente heeft in november 2014 de Inspectie Veiligheid en Justitie aangeven dat alle vier de aanbevelingen zijn opgepakt. Met de Inspectie wordt verder overleg gevoerd om bepaalde GRIP-situaties ook als systeemoefening in aanmerking te laten komen.



De commissie Hoekstra heeft aanbevelingen gedaan over de werking van de Wet veiligheidsregio's en over het brede Nederlandse stelsel van rampenbestrijding en crisisbeheersing. Er is vooral gekeken naar de werking van de wet en de meerwaarde van de veiligheidsregio's. Het verlengd lokaal bestuur moet beter ingebed worden.

De commissie Bruinooge heeft een gedragen visie en landelijke prestatie-eisen ontwikkeld voor de processen Bevolkingszorg op te stellen. De commissie constateert dat de voorbereiding op de crisisbeheersing en dus ook bevolkingszorg, onvoldoende aansluiten op de huidige samenleving. Betrokkenen zijn zelfredzaam, ze helpen elkaar en de betrokken ambtenaren beschikken over improvisatietalent tijdens een crisis. De adviezen en aanbevelingen van deze commissies willen wij in de komende beleidsperiode oppakken.

### 7. Landelijke Strategische Agenda

In mei 2014 heeft het Veiligheidsberaad ingestemd met de strategische agenda 'Versterken Veiligheidsregio's'. Met het vaststellen van de strategische agenda hebben de veiligheidsregio's de gezamenlijke ambitie voor de komende jaren verwoord. Hoofddoel van deze agenda is Nederland veiliger te maken door het voorkomen en tegengaan van maatschappelijke ontwrichting. Hoe? Door het versterken van risicobeheersing en crisisbeheersing. Het Veiligheidsberaad werkt aan deze versterking middels zes gezamenlijk vastgestelde prioritaire thema's, waarvan er drie samen met het ministerie van V&J worden opgepakt.

A. Doelstellingen ministerie Veiligheid en Justitie en Veiligheidsberaad

1. Water en evacuatie
2. Continuïteit van de samenleving
3. Nucleaire veiligheid en stralingsbescherming

B. Doelstellingen Veiligheidsberaad

4. Kwaliteit en vergelijkbaarheid (-terug laten komen in hoofdstuk bedrijfsvoering)
5. Versterking bevolkingszorg (-nog terug laten komen in beleidsdoelstelling crisisorganisatie)
6. Versterking samenwerking veiligheidsregio's en Defensie (-nog terug laten komen bij beleidsdoelstelling crisisorganisatie-)

Met het uitvoeren van de projecten kunnen wij als VRT onze eigen verantwoordelijkheid hierin uitvoeren. Bij het opstellen van dit beleidsplan verkeren de verschillende projectplanning nog in de ontwerpfase. Welk werk er voor ons als VRT uit voortkomt, waar wij aan gaan werken en hoe de financiering geregeld is, is op dit moment niet duidelijk. Wel spreken wij de intentie uit dat wij zoveel mogelijk onze inzet en verantwoordelijkheid zullen leveren op de verschillende prioriteiten. Een aantal van deze zijn ook al onderdeel van dit beleidsplan.

### Kaderstellende beleidsnota's

Beleidsnota	Vastgesteld door	Datum vaststelling
Gemeenschappelijke regeling	Algemeen bestuur	4 oktober 2010
Visie Veiligheidsregio Twente	Algemeen bestuur	5 juli 2010
Organisatieplan Veiligheidsregio	Algemeen bestuur	11 april 2011
Regionaal Risicoprofiel	Algemeen bestuur	10 oktober 2011
Crisisplan	Algemeen bestuur	12 december 2011
Evenementenbeleid	Algemeen bestuur	12 december 2011
Samenwerking en innovatie	Algemeen bestuur	12 maart 2012
Continuïteitsplan	Algemeen bestuur	1 juli 2013
Multidisciplinair opleidings-oefenbeleidsplan 2013-2016	Algemeen bestuur	9 juli 2012
Beleidsplan VRT 2016 - 2019	Algemeen Bestuur	Wordt vastgesteld in 2015

### Wat willen we bereiken?

Alle activiteiten van de Veiligheidsregio Twente richten zich op het vergroten van de veiligheid van de inwoners en bezoekers van Twente. Dit doen wij door alle veiligheidsrisico's in Twente nauwgezet in de gaten te houden en de zelfredzaamheid bij inwoners en ondernemers in Twente te stimuleren. Onze activiteiten strekken zich uit van het voorkomen van (en voorbereiden op) ongevallen en rampen, tot het verhelpen van de situatie bij ongevallen en rampen. Daarbij gaat onze aandacht niet alleen uit naar bestaande risico's, ook de beheersing en bestrijding van nieuwe risico's staat hoog bij ons op de agenda. Het resultaat is niet per definitie een hoger veiligheidsniveau, maar wel meer veiligheid in Twente.

Rekening houdend met de landelijke uitgangspunten en -ontwikkelingen, het regionaal risicoprofiel en de wettelijke kaders, heeft Veiligheidsregio Twente voor de komende jaren een aantal strategische beleidsdoelstellingen geformuleerd. Het betreft de volgende strategische beleidsdoelstellingen::

1. Innovatie als uitgangspunt van ons denken en doen
2. Goede informatievoorziening

3. Anticiperen op en faciliteren van ontwikkelingen in de samenleving
4. Een op de samenleving toegeruste crisisorganisatie
5. Samenwerking zoeken en intensiveren

### **Wat doen we ervoor?**

Op basis van de Wet Veiligheidsregio's (Wvr) beschikt iedere Veiligheidsregio in Nederland over de middelen om zware ongevallen, branden, rampen en crises waar mogelijk te voorkomen en, in geval van, professioneel en slagvaardig te kunnen optreden. Veiligheidsregio Twente heeft primair tot doel de Wet Veiligheidsregio's uit te voeren, meer in het bijzonder de taken zoals genoemd in artikel 10 van de Wvr. Belangrijke activiteiten in het jaar 2016 vanuit het Veiligheidsbureau zijn :

#### **Bestuursondersteuning:**

- a. Advisering aan en ondersteuning van het bestuur op het terrein van strategieontwikkeling en beleid.
- b. Coördinatie van de multidisciplinaire samenwerking op het gebied van de voorbereiding op de rampenbestrijding en crisisbeheersing.
- c. Coördinatie van de planning en controlcyclus
- d. Waar nodig en mogelijk ondersteuning aan brandweer, GHOR, politie en partners.
- e. Ontwikkelen voorstellen naar aanleiding van rapport commissie Hoekstra met als doel het verstevigen van de relatie tussen de VRT met de Twentse gemeenten
- f. Analyse takenpakket VRT en evaluatie financieringssystematiek.

#### **Samenwerking**

Veiligheidsregio Twente werkt met diverse partijen (crisispartners) samen. Het gaat hier bijvoorbeeld om de waterschappen, provincie, Regionaal Militair Commando of functionarissen van gedeconcentreerde overheidsdiensten. Het doel van deze samenwerking is dat partijen gezamenlijk voorbereidingen treffen en dat coördinatie bij de aanpak van de ramp of crisis tot stand komt. In de wet zijn maatregelen opgenomen om de benodigde samenwerking te bevorderen. Naast deelname aan diverse vergaderingen worden ook afspraken gemaakt over gezamenlijke oefeningen. Het crisisplan bevat een overzicht van de afspraken die met de crisispartners zijn gemaakt.

Twente is een grensregio die met ongeveer de helft van zijn grens raakt aan buurland Duitsland. Bijzonder daarbij is, dat Twente grenst aan twee Duitse deelstaten, Nordrhein-Westfalen en Niedersachsen. Deze "Bundesländer" maken weliswaar deel uit van één Duitsland, maar verschillen tegelijkertijd sterk in cultuur, wetgeving en organisatie. De noodzaak om te investeren in de samenwerking met onze oosterburen is evident. De afgelopen periode hebben we daar een aanvang mee gemaakt. Ook in 2016 willen we inzetten op het intensiveren van de samenwerking met Duitsland, onder andere door :

- verschillende overlegvormen een meer structureel karakter te geven waardoor het beter mogelijk wordt uniforme afspraken met elkaar te maken.
- het actief ondersteunen van het organiseren van grensoverschrijdende liaisons (start in 2015).

#### **Innovatie**

Twente heeft een grote diversiteit aan innovatieve hightech ondernemingen. Twente wil deze organisaties, kennisinstellingen en overheden met elkaar verbinden. Twente wil de plek zijn waar partners uit het fysieke veiligheidsdomein elkaar fysiek en thematisch ontmoeten om samen te werken aan innovatie en veiligheid. Om dit mogelijk te maken is in 2014 Twente Safety & Security (TS&S) opgestart. Dit is een samenwerking tussen: overheid, kennisinstututen, bedrijfsleven, maatschappelijke organisaties en burgers (zogenaamde Triple Helix+). TS&S is in een opstartfase waarbij de samenwerkende partijen zich georiënteerd hebben op de mogelijkheden voor Twente en hoe de kracht van Twente versterkt kan worden. Met TS&S zoekt Twente ook de samenwerking op andere soortgelijke initiatieven in Nederland, te weten: the Hague Security Delta (HSD) en Dutch Institute for Technology Safety & Security (DITSS) uit Eindhoven/Tilburg. Hiermee versterkt Twente haar positie als een van de drie veiligheidsknooppunten op landelijk niveau.

Met TS&S kan Twente in de toekomst wellicht een internationaal profiel opbouwen in combinatie met HSD (Den Haag) en DITSS (Eindhoven/Tilburg) als een soort Silicon Valley op het gebied van Safety & Security. Binnen het kader van de Nationale Innovatie Agenda Veiligheid (NIAV) wil Twente op de afgesproken thema's de reeds in gang zijnde innovaties vanuit publiek-private samenwerking verder ontwikkelen en beschikbaar maken. Na de opstart in 2014 en 2015 zal ook in dit begrotingsjaar verdere uitvoering worden gegeven aan het programma van TS&S middels:

- het verwerven van fondsen en subsidies ten behoeve van de uitvoer.
- het ter beschikking stellen van uit innovaties ontstane producten en diensten.

### **Risicocommunicatie**

Het bestuur van de Veiligheidsregio is verantwoordelijk voor de informatievoorziening aan burgers over de rampen en crises en over de maatregelen die het heeft genomen ter voorkoming en bestrijding ervan. Dit ligt in het verlengde van de verantwoordelijkheid van het bestuur voor het vaststellen van het risicoprofiel.

### **Gemeentelijke kolom**

De commissie Bruinooge heeft een gedragen visie en landelijke prestatie-eisen ontwikkeld voor de gemeentelijke processen Bevolkingszorg. De commissie constateert dat de voorbereiding op de crisisbeheersing en dus ook bevolkingszorg, onvoldoende aansluiten op de huidige samenleving. Betrokkenen zijn zelfredzaam, ze helpen elkaar en de betrokken ambtenaren beschikken over improvisatietalent tijdens een crisis. De adviezen en aanbevelingen van deze commissies willen wij ook in 2016 oppakken.

### **Evenementen:**

- a. Uitvoering geven aan de regionale werkwijze omtrent de multi-advisering;
- b. Beheer evenementenkalender.
- c. Vermarkten van de Twentse evenementenkalender (opstart 2014)
- d. Digitale koppeling gemeentelijke systemen met Twentse evenementenkalender

### **Informatievoorziening**

- a. In stand houden onderhouden en door ontwikkelen infrastructuur
- b. In stand houden onderhouden en door ontwikkelen basisomgeving (servers en randapparatuur)
- c. In stand houden onderhouden en door ontwikkelen van de operationele informatievoorziening
- d. Doorontwikkeling gebruik informatie als ondersteuning van de (crisis) organisatie

### **Kwaliteit**

Veiligheidsregio's zijn bij wet opgedragen om een systeem van kwaliteitszorg op te zetten en te onderhouden. Met een dergelijk systeem wordt structureel de aandacht gevestigd op verbetering van de primaire en secundaire processen van de organisatie en verbetering van de samenwerking in de veiligheidsketen. Het kwaliteitsdenken in de organisatie krijgt in 2016 meer focus.

### **Rampenbestrijdingsplannen**

Rampenbestrijdingsplannen zijn de operationele plannen waarin de aanpak van concrete rampsituaties voor specifieke inrichtingen is beschreven. Bij amvb worden de categorieën inrichtingen aangewezen waarvoor rampbestrijdingsplannen moeten worden opgesteld. Deze rampbestrijdingsplannen worden door het bestuur van de veiligheidsregio vastgesteld. Aan deze taak zal ook in 2016 uitvoering worden gegeven.

### **Adviseur veiligheid**

Op basis van art 10 van de Wet Veiligheidsregio's hebben de veiligheidsregio's de belangrijke rol van adviseur op het terrein van fysieke veiligheid gekregen. Deze adviesrol valt in twee delen uiteen. Allereerst is er een wettelijke adviestaak. Deze omvat alle gevallen waarin technische advisering nodig is in het kader van vergunningverlening. In dit kader wordt verwezen o.a. naar het Besluit externe veiligheid inrichtingen. Deze taak is ondergebracht bij de Brandweer. Met de komst van de veiligheidsregio heeft deze adviestaak een multidisciplinair karakter gekregen. Daarnaast kan de veiligheidsregio adviezen uitbrengen over onderwerpen waarvan de veiligheidsregio het wenselijk vindt dat deze aandacht krijgen van de gemeenten en waarbij een eenduidige en uniforme aanpak wenselijk is

Aangezien in de afgelopen begrotingsjaren is gebleken dat prestatie-indicatoren minder geschikt zijn gebleken als sturingsinstrument is er voor gekozen aan dit onderdeel van de programmabegroting vooralsnog geen verdere invulling te geven. In de bestuursrapportage die volgens planning halverwege het betreffende begrotingsjaar wordt opgesteld, zal hier nader op worden ingegaan.

#### 4.1.1 Geraamde totaal saldo van baten en lasten

<b>Programma Multidisciplinair</b>	<b>2016</b>	<b>2015</b>	<b>Vershil</b>
Totaal lasten	€ 2.292.143	€ 2.124.856	€ 167.287
Totaal baten	€ 1.761.767	€ 1.572.722	€ 189.045
<b>Saldo</b>	<b>€ 530.376</b>	<b>€ 552.134</b>	<b>-€ 21.758</b>

*Betreft de som van lasten en baten op product / projectniveau.*

## 4.2 Programma Brandweer

Portefeuillehouder : S.W.J.G. Schelberg  
Programmamanager : S.J.M. Wevers

### Toelichting op het programma

In artikel 25 van de Wet op de Veiligheidsregio's staan de taken van de brandweer als volgt omschreven:

- **Artikel 25:**
  - 1. De door het bestuur van de veiligheidsregio ingestelde brandweer voert in ieder geval de volgende taken uit:
    - a. het voorkomen, beperken en bestrijden van brand;
    - b. het beperken en bestrijden van gevaar voor mensen en dieren bij ongevallen anders dan bij brand;
    - c. het waarschuwen van de bevolking;
    - d. het verkennen van gevaarlijke stoffen en het verrichten van ontsmetting;
    - e. het adviseren van andere overheden en organisaties op het gebied van de brandpreventie, brandbestrijding en het voorkomen, beperken en bestrijden van ongevallen met gevaarlijke stoffen.
  - 2. De brandweer voert tevens taken uit bij rampen en crises in het kader van de rampenbestrijding en de crisisbeheersing.
  - 3. De brandweer staat onder leiding van een commandant.

Sinds de oprichting in 2013 is Brandweer Twente met name gericht geweest op het organiseren en inrichten van de basis van de nieuwe organisatie Brandweer Twente. Tevens is gewerkt aan het ontplooiën van een programma in het kader van brandveilig leven ('voor het vlammetje'). Brandonderzoek en kennisuitwisseling zijn in de steigers gezet om in de jaren erna verder uitgebouwd te worden.

In 2014 heeft verankering en doorontwikkeling plaatsgevonden in de lijn van de visie en het organisatieplan. De brandweer is, naast het door ontwikkelen van activiteiten in het kader van brandpreventie, gericht op vernieuwen, herverdelen en efficiënt werken ten aanzien van de brandbestrijding ('tijdens en na het vlammetje'). In 2014 heeft de nadruk bij dit laatste gelegen op visievorming en het opstellen van een plan van aanpak.

De jaren 2015-2018 staan in het teken van verdere ontwikkeling en realisatie van deze plannen en maatregelen. Ook de brandpreventieve taken worden in samenwerking met onze partners verder uitgerold en doorontwikkeld. Gezien het teruglopende budget ligt bij bovenstaande acties de nadruk op het vinden van slimme oplossingen binnen de huidige taken.

### Missie en visie

De missie en visie van Brandweer Twente zijn beschreven in het visiedocument 'Brandweer Twente over morgen' (oktober 2011). Minder slachtoffers en minder schade is het streven voor de komende jaren. Dat gebeurt met oog voor efficiënte bedrijfsvoering, acceptabele belasting van brandweermensen en een heldere verantwoordelijkheidsverdeling tussen overheid en maatschappij. Brandweer Twente staat in de toekomst niet meer alleen voor bestrijden (beperken effect). Juist voorkomen en nazorg (verkleinen kans) krijgen meer aandacht. Kennis wordt de basis voor alle activiteiten. De brandweezorg die Brandweer Twente levert is voor burgers betaalbaar, voor het bestuur uitlegbaar en voor onze medewerkers behapbaar.

### Trends en ontwikkelingen (maatschappelijke en bestuurlijke ontwikkelingen)

#### 1. Omgevingsrecht

Er vinden momenteel diverse ontwikkelingen in het omgevingsrecht plaats, die de brandweer en de Veiligheidsregio raken. Het betreft de introductie van de Omgevingswet, de introductie van private kwaliteitsborging in de bouw en de inrichting van regionale uitvoeringsdiensten (RUD's en Brzo-RUD's).

Met name de nieuwe Omgevingswet en de private kwaliteitsborging hebben invloed op de rol van de brandweer t.a.v. brandveiligheid in Nederland en hebben daarbij mogelijk ook invloed op het repressieve optreden van de brandweer.

#### 1A: introductie Omgevingswet

De Omgevingswet is één nieuwe, integrale wet waarmee het kabinet besluitvorming over ruimtelijk relevante ontwikkelingen wil vergemakkelijken en gaat o.a. over ruimte, bouwen, water, milieu en infrastructuur. De nieuwe wet heeft "een veilige en gezonde fysieke leefomgeving en goede omgevingskwaliteit" als één van zijn hoofddoelstellingen.

#### 1B: private kwaliteitsborging in de bouw

De introductie van private kwaliteitsborging in de bouw betekent - kort samengevat - dat marktpartijen en adviesbureaus een belangrijk deel van de technische Bouwbesluittoets gaan uitvoeren. De Minister voor Wonen en Rijksdienst werkt momenteel aan de beoogde introductie hiervan.

In 2014 heeft Brandweer Twente onderzocht hoe zij zich wil positioneren ten aanzien van bovenstaande ontwikkelingen en hoe zij kan bijdragen aan een optimale brandveiligheid in Twente. In 2015 wordt deze strategie verder geïmplementeerd.

#### 1C: inrichting regionale uitvoeringsdiensten (RUD's en Brzo-RUD's)

In Nederland ontstaat een stelsel van Regionale Uitvoeringsdiensten (RUD's) dat belast is met uitvoeringstaken op het terrein van het omgevingsrecht. Een RUD, ook wel Omgevingsdienst genoemd, is één loket voor vergunningverlening, toezicht en handhaving (VTH) op het gebied van milieu en mogelijk ook bouwen, natuur en water. Voor de handhaving rondom bedrijven die met gevaarlijke stoffen werken (BRZO-bedrijven) zijn er zes gespecialiseerde RUD's.

De ontwikkeling inzake de Regionale Uitvoeringsdiensten (zowel inzake de uitvoering van de Wabo als ook van het BRZO) is van invloed op de vormgeving van de advisering door de brandweer. In Overijssel is gekozen voor een netwerkconstructie, hetgeen betekent dat er geen fysieke RUD is gevormd, maar iedereen in dienst blijft van de gemeenten en provincie. De brandweer is dus geen partner in de RUD, maar als extern kennispunt verbonden aan de RUD.

De staatssecretaris heeft aangegeven dat vanaf 1 januari 2018 alle omgevingsdiensten verplicht als openbaar lichaam moeten zijn ingericht. Momenteel loopt een evaluatie van de VTH-taken, waarbij ook het functioneren van de netwerkconstructie wordt bekeken. Mocht uit de evaluatie blijken dat een netwerkconstructie niet gelijkwaardig kan functioneren aan de als openbaar lichaam ingestelde omgevingsdiensten, dan is het mogelijk dat de verplichting eerder gaat gelden. Afhankelijk van de ontwikkelingen rondom deze materie kan het aanpassingen vergen van de brandweer omtrent de manier van toezicht en advies in kader van de brandveiligheid.

#### **2. Opkomsttijden en doorontwikkeling repressie**

In het huidige Besluit Veiligheidsregio's zijn normtijden voor de opkomsttijden van de brandweer vastgelegd. Het bestuur van de veiligheidsregio kan gemotiveerd van deze normtijden afwijken. Daarbij wordt zij aangezet tot een bewuste afweging van brandveiligheid, waarbij risicobeheersing en preparatie/repressie integraal worden beschouwd. Immers overal in Nederland voldoen aan de gestelde opkomsttijden is niet haalbaar. Er zijn gebieden waar de brandrisico's niet opwegen tegen de investering om de 'ideale' opkomsttijden te halen.

Het landelijk Veiligheidsberaad heeft onderzoek laten uitvoeren naar de relatie tussen opkomsttijden en brandveiligheid. Opkomsttijden is op dit moment de enige wettelijke indicator voor prestaties van de brandweer. Dat is onterecht, blijkt uit het door TNO uitgevoerde onderzoek 'RemBrand fase 1'.

De Raad van Brandweercommandanten (RBC) en het Veiligheidsberaad achten het niet zinvol en te beperkend om enkel te sturen op opkomsttijden, zoals thans het geval is met de Wet Veiligheidsregio's. Ook de Inspectie Veiligheid en Justitie steunt deze zienswijze door te stellen dat "door de sterke focus op opkomsttijden het noodzakelijke evenwicht tussen de preventieve en repressieve brandweezorg onderbelicht raakt en aan opkomsttijd wellicht een bovenmatig groot belang wordt toegekend" (Rapport 'Ter Plaatse', juni 2012).

Het eindrapport van dit onderzoek (RemBrand fase 1) is in maart 2013 gepubliceerd en ook aan de commissie Hoekstra aangeboden. Het rapport vormt de basis voor een alternatieve werkwijze waarbij de inzet voor het voorkomen en bestrijden van brand met elkaar in balans zijn. Het zogeheten 'brandweermodel' (gebaseerd op het Program Logic Model) helpt hierbij.

In het in januari 2015 verschenen eindrapport "Rembrand fase 2" is aan bovenstaande een aanvullende conclusie toegevoegd: het bereiken van 'minder branden, minder slachtoffers en minder schade' kan alleen in een coproductie tussen verschillende partijen. De brandweer kan dit niet alleen en is hier niet alleen verantwoordelijk voor. Brandveiligheid is een coproductie, het is het resultaat van prestaties van vele actoren, het is een ketenresultaat. De agenda voor minder branden, minder slachtoffers en minder schade zal dus altijd meerdere activiteiten omvatten en zal meerdere partijen aanspreken, die de brandveiligheid kunnen beïnvloeden of mede tot stand brengen.

Terecht stelt de wet eisen aan de brandweer, maar met die eisen alléén wordt geen brandveiligheid georganiseerd. Brandveiligheid wordt bevorderd door zwakke schakels in de keten te versterken. Dat betekent dat risicofactoren moeten worden aangepakt, door de verantwoordelijke partijen aan te spreken en voor brandveiligheid te winnen. De strategie daarbij is zoeken naar winstpotentie: welke factoren zijn relatief eenvoudig te verbeteren en welke actoren zijn relatief gemakkelijk aanspreekbaar? De regie van deze activiteiten ligt voor het plaatselijke bij de gemeenten, ondersteund door de veiligheidsregio, en voor het landelijke bij het Rijk, ondersteund door onder andere de landelijke samenwerkingsverbanden van de brandweer (Veiligheidsberaad, Raad van Brandweercommandanten / Brandweer Nederland, Raad van Directeuren Veiligheidsregio's).

Voor het landelijke niveau ziet de agenda voor minder brand, minder slachtoffers en minder schade er dan als volgt uit, waarbij per thema indicatief de actoren zijn aangegeven:

1. Het snel verbeteren van de rookmelderdichtheid door het bevorderen en ondersteunen van landelijke, en

- lokale acties enerzijds, en het bevorderen van wet- en regelgeving om werkende rookmelders in woningen te verplichten anderzijds.
2. Het bevorderen van wet- en regelgeving voor Brandveilig meubilair.
3. Veiligheidslabel voor woningen en bewoners (techniek en gedrag)
4. Brandveiligheid in het technisch onderwijs (m.n. bouw- en installatie-gerelateerd).

Op deze onderwerpen is in het verleden en ook in de afgelopen jaren in meer- of mindere mate actie ondernomen, maar tot nu toe heeft het ontbroken aan een afgewogen strategie en aan landelijke regie.

Naast deze inhoudelijke onderwerpen staat de brandweer zelf, samen met anderen, aan de lat voor een aantal voorwaardenscheppende zaken:

1. Besluit veiligheidsregio's (Bvr). Het Bvr was een van de aanleidingen tot het project RemBrand, met name de opkomsttijden in dat Besluit. Er is nu een alternatief geformuleerd, dat in de sector en met het Ministerie van Veiligheid en Justitie kan worden besproken.
2. Regionaal brandrisicoprofiel. De veiligheidsregio's zouden er goed aan doen om landelijk te komen tot één werkwijze voor een brandrisicoprofiel, in afstemming met het Ministerie van Veiligheid en Justitie.
3. Kennisontwikkeling. Kennis van brand is een noodzakelijke voorwaarde voor het effectief voorkomen, beperken en blussen van brand.

In navolging op de landelijke ontwikkelingen, is brandweer Twente in 2014 gestart met het project innovatieve incidentbestrijding. De landelijke zienswijzen worden hierbij toegepast en vertaald naar de Twentse praktijk.

### **3. Meldkamer brandweer**

De meldkamer brandweer is op dit moment nog een onderdeel van de meldkamer Twente. Landelijk loopt er een project om de meldkamers te reorganiseren. Er komt één nieuwe landelijke meldkamerorganisatie die verantwoordelijk wordt voor de meldkamers in Nederland. Het aantal locaties van de meldkamers gaat terug van 25 naar 10. In de komende jaren worden de bestaande meldkamers opgeschaald naar tien locaties. Hieraan is een taakstelling gekoppeld van €10 miljoen in 2015 oplopend tot €50 miljoen. De meldkamer van de toekomst moet over vijf jaar operationeel zijn qua nieuwe werkwijze etc. Uitgangspunt bij de transitie is dat dit een geleidelijk proces is waarbij de nieuwe manier van werken wordt uitgewerkt en beproefd. In Twente is inmiddels een projectorganisatie hiermee bezig.

### **4. Twente Safety Campus**

De Twente Safety Campus is een plek waar partners op het gebied van veiligheid elkaar ontmoeten en samenwerken. De Twente Safety Campus is opgezet vanuit een denken-doen-beleven- concept.

Het Safety Fieldlab is een plek waar kennis ('het denken') centraal staat en platform biedt om samen met kennisinstituten en bedrijven kennis en producten naar de veiligheidspraktijk te brengen. In de kennisprogramma's wordt samengewerkt met andere partijen waarbij we op zoek zijn naar innovatieve veiligheidsoplossingen. Het Fieldlab biedt daarmee bedrijven een platform om kennis en producten naar de veiligheidspraktijk te brengen. Oplossingen die Twente (betaalbaar) veilig houden én die mogelijk vermarkt kunnen worden: van kennis naar kunde naar kassa. Het 'doen' gedeelte is het brandweeroefencentrum TRONED waar verschillende hulpdiensten kunnen werken aan hun vakbekwaamheid. Er is ruimte om te oefenen, om te experimenteren en om bezig te zijn met de praktijk. In de Risk Factory kan veiligheid 'beleefd' worden. Het doel is vergroten van het veiligheidsbewustzijn en zelfredzaamheid van burgers. In de Risk Factory kunnen mensen door levensechte simulaties (on)veiligheid aan den lijve ervaren. Zo leren mensen een onveilige situatie te herkennen of te voorkomen. Ook leren ze om in een bepaalde situatie snel, veilig en zeker te kunnen optreden. Hierbij krijgen ze voorlichting en handelingsperspectieven aangeboden.

Hiermee is de TSC een belangrijke ontmoetingsplek voor veiligheid in Twente. De verschillende onderdelen van de TSC halen verschillende disciplines en deskundigheden bij elkaar en waar mensen en kennis bij elkaar komen ontstaan ideeën en bedrijvigheid. Dit is de kern van TSC.

In november 2014 heeft het AB VRT besloten om een deel van TSC uit de projectfase te halen en dit deel als integraal onderdeel van de Veiligheidsregio Twente voor een periode van tenminste 5 jaar te exploiteren en door te ontwikkelen. Daarnaast is in december 2014 door het AB VRT opdracht gegeven voor het uitwerken van een 'open ontwikkelroute' waarin de toekomstige mogelijkheden, inclusief de bijbehorende route en beslispunten, van TSC in samenhang met TS&S worden verkend. Dit wordt ten tijde van het opstellen van deze programmabegroting verder uitgewerkt.

### **5. Visie op vrijwilligheid**

De *Brandweer over morgen* schetst het toekomstconcept voor de brandweer in 2040 met vrijwilligheid als belangrijke basis.

De vrijwilligers vormen de lokale sleutel naar de vermaatschappelijking van de brandweer. Met een effectieve uitvoering van de lokale brandweezorg rukken zij lokaal niet alleen meer uit voor brand en hulpverlening, maar helpen zij burgers ook brand te voorkomen en te leren beperken. Op deze wijze wordt vrijwilligheid in de hele lijnorganisatie vertegenwoordigd.

Diverse onderzoeken onder de brandweervrijwilligers hebben de tevredenheid van het vrijwilligerswerk aangetoond. Aandachtspunten voor verbetering zijn:

- In te spelen op de (h)erkenning van de vrijwilligers op hun specifieke maatschappelijke positie in de lokale samenlevingen,
- In te spelen op de vervreemding in de organisatieopshaling en;
- Rekening houden met de toenemende belasting thuis, bij de werkgever en in de kazerne.

Om tegemoet te komen aan een oplossing voor de hierboven gestelde punten werken Brandweer Nederland en de Vakvereniging Brandweer Vrijwilligers aan een visie op de inzet van vrijwilligers, waarbij de motivatie en inzet het centrale thema vormen. Twente gebruikt de landelijke visie als input voor het Twentse beleid, waarbij er een tweedeling wordt gemaakt in Visie op vrijwilligheid en de praktische uitvoerbaarheid van dit beleid voor de vrijwilligers. Dit laatste heeft in 2015 geresulteerd in een vrijwilligersagenda voor de komende jaren.

### Kaderstellende beleidsnota's

Beleidsnota	Vastgesteld door	Datum vaststelling
Brandweer Twente over morgen, visie op één brandweer in Twente (oktober 2011)	Algemeen Bestuur	Oktober 2011
Principebesluit één Brandweer Twente	Algemeen Bestuur	Maart 2012
Organisatieplan Brandweer Twente	Algemeen Bestuur	Juli 2012
Beleidsplan Veiligheidsregio Twente 2012-2015	Algemeen Bestuur	September 2012
Dekkingsplan Brandweer Twente	Algemeen Bestuur	September 2012
Wet Veiligheidsregio's	Tweede kamer	1 oktober 2010
Beleidskeuze OMS verificatie en STOOM aanpak	Algemeen Bestuur	16 februari 2015

### Wat willen we bereiken? (Brandweer breed)

#### 1. Algemeen

Brandweer Twente is een herkenbare brandweerorganisatie die optreedt als sterke partner zowel in Veiligheidsregio Twente als daarbuiten. De bedrijfssturing is gebaseerd op de resultaten van een gedegen informatiesysteem.

#### 2. Brandveiligheid

Brandweer Twente werkt aan een optimale (brand-)veiligheid waarin het accent verschuift van bestrijden naar voorkomen, door het zo veel mogelijk structureel voorkomen van brandonveilige situaties: 'minder branden, minder slachtoffers en minder schade'. Brandweer Twente heeft als doel een dalende trend in gang te zetten. Ze heeft hiertoe een heldere en significante rol in de ontwikkeling van de infrastructuur en ruimtelijke ordening in de regio. Om burgers en bedrijven bewuster en verstandiger te maken op het gebied van brandveiligheid ontplooit Brandweer Twente diverse activiteiten. Brandweer Twente wil haar medewerkers (beroeps en vrijwillig) breder inzetten voor zowel incidentbestrijding als veiligheidsvoorlichting. Hiermee wordt de brandweer een organisatie die beroeps en vrijwilligers nog meer mogelijkheden biedt om een maatschappelijk relevante bijdrage te leveren.

#### 3. Repressie

Brandweer Twente biedt dagelijks (24/7) adequate brandweer zorg binnen Twente. Brandweer Twente draagt zorg voor een solide organisatie voor crisis- en rampenbestrijding binnen Twente, waarbij de brandweer een deskundig aandeel levert. Verder wil zij als partner in veiligheid zorgen dat alle betrokken partijen ook daadwerkelijk kunnen bijdragen aan meer veiligheid.

Concreet wil Brandweer Twente in de komende jaren voortvarend aan de slag gaan met slimme repressie. Hiertoe is een risicodifferentiatie uitgewerkt. Risico's zijn bestuurlijk geaccepteerd en gecommuniceerd. Slimme repressie wordt verder uitgewerkt. Uitgaande van risicodifferentiatie worden variabele voertuigbezetting (bijvoorbeeld licht versie voor bepaalde teams) en nieuwe inzettechnologieën toegepast.

#### 4. Professionalisering

Om brandweezorg op maat te bieden zonder concessies te doen aan de veiligheid van burgers en brandweermensen wordt gewerkt aan de professionalisering van de brandweerorganisatie. Concreet wordt gewerkt aan lerend vermogen, verdeling van specialismen, versterken van (brand)onderzoek en de doorontwikkeling van Troned naar een multidisciplinair veiligheidscentrum: de Twente Safety Campus. Er zijn passende oplossingen voor specialismen, gegevens van brandonderzoek komen periodiek ter beschikking en is er meer ruimte voor de inzet van vrijwilligers vanuit de lokale kazernes. Binnen Brandweer Twente zijn vakbekwaamheid en lerend vermogen een integraal onderdeel van de bedrijfsprocessen. Er is ruimte voor vakmanschap en creativiteit van het individu. Formeel en informeel leren zijn communicerende vaten en in balans. Het oefencentrum Troned, als onderdeel van de Twente Safety Campus, is daarin een belangrijk onderdeel en een satelliet in het landelijke netwerk voor oefenen, onderzoek en innovatie. Er is aandacht voor grensoverschrijdende uitwisselingen en activiteiten.



## Wat doen we ervoor?

### 1. Algemeen

- a. Brandweer Twente is herkenbaar en zichtbaar in de samenleving. We informeren burgers en bedrijven over onze activiteiten. We zijn vanaf 31 kazernes aanwezig in Twente en zijn bereikbaar voor burgers en bedrijven.
- b. Brandweer Twente levert een actieve bijdrage aan vakgroepen en samenwerkingsverbanden.
- c. Brandweer Twente beschikt over een gedegen informatiesysteem voor eigen management, bestuur en burger.

### 2. Brandveiligheid

- a. Brandweer Twente is de kennisleverancier en adviseur op het gebied van advies en toezicht op het terrein van fysieke- en brandveiligheid binnen Twente en (als extern kennispunt) t.b.v. de netwerk RUD Twente.
- b. Brandweer Twente spant zich in om zo veel mogelijk brandonveilige situaties te voorkomen door het geven van adviezen aan gemeente, bedrijven en burgers ten aanzien van brandveiligheid.
- c. Brandweer Twente voert taken op gebied van Brandveilig Leven uit in de 14 Twentse gemeenten. Diverse activiteiten zijn gericht op het vergroten van de bewustwording bij burgers en bedrijven, waarbij samenwerking wordt gezocht met diverse (externe) partners. Daarbij spannen we ons in om de resultaten - voor zover mogelijk- meetbaar te maken.

### 3. Repressie

- a. Brandweer Twente garandeert de dagelijkse paraatheid vanuit 31 kazernes in Twente. Hierbij voldoen we aan de bestuurlijk vastgestelde opkomsttijden in het dekkingsplan Brandweer Twente.
- b. Brandweer Twente is voortvarend aan de slag met slimme repressie en verbetert organisch het primaire proces (waaronder variabele voertuigbezetting, arrangementen met vrijwilligers, nieuwe inzettechnologieën).
- c. Brandweer Twente innoveert en heeft haar specialistische taken in (inter)regionale en landelijke samenwerking georganiseerd op basis van risicodifferentiatie.

### 4. Professionalisering

- a. Brandweer Twente doet (brand)onderzoek, analyseert branden door haar eigen brandonderzoeksteam, verzamelt systematisch gegevens over (brand) veiligheid, signaleert trends en deelt resultaten met netwerkpartners, zowel in Twente als in Brandweer NL.
- b. Door middel van het inrichten van een Kenniscentrum, het vakbekwaamheidsstelsel leertafels en kenniskringen wordt de vakbekwaamheid binnen de organisatie gewaarborgd. Op deze manier zorgen we ervoor dat ons personeel vakbekwaam is en blijft. Er is een oefen(beleids)plan waar uitvoering aan wordt gegeven.
- c. Vrijwilligersbeleid Brandweer Twente is vertaald naar concrete acties (vrijwilligersagenda) en wordt geïmplementeerd in de organisatiestructuur. Brandweer Twente zorgt ervoor dat vrijwilligers goed gefaciliteerd en gemotiveerd hun werk kunnen doen.

## Prestatie-indicatoren

Indicator	Nr. activiteit	Bron	Huidig niveau (2015)	Ambitieniveau (2016)
Verbinding met de gemeentes	1a	Nvt	Brandweer Twente komt jaarlijks in iedere gemeente 1x langs om de gemeenteraden/-besturen te informeren over haar activiteiten.	Brandweer Twente komt jaarlijks in iedere gemeente 1x langs om de gemeenteraden/-besturen te informeren over haar activiteiten.
Brandweer levert een bijdrage in de multidisciplinaire vakgroepen.	1b	Visie <i>Brandweer Twente over Morgen</i>	100%	100%
De indicatorenset zoals vastgesteld in de programmabegroting wordt in VRT verband gemonitord.	1c	Nvt	In ontwikkeling	Rapportage in BERAP
Productendienstencatalogus (PDC) met afspraken over de werkwijze m.b.t. de thema's advies en controles/toezicht.	2a,b	Nvt	In 2015 zijn afspraken over de werkzaamheden brandweer t.a.v. advies en toezicht gemaakt met alle 14 gemeentes	In 2016 ev. worden de afspraken met de gemeentes gemonitord en waar nodig bijgestuurd.

			(o.b.v. de PDC).	
Adviestermijn	2a,b	Visie <i>Brandweer Twente over Morgen</i>	90 % van de afgegeven adviezen is binnen de afgesproken en vastgelegde termijn verstrekt.  95% van de afgegeven adviezen voldoen aan de afgesproken en vastgestelde kwaliteitscriteria (PDC)	90% van de afgegeven adviezen is binnen de afgesproken en vastgelegde termijn verstrekt.  95% van de afgegeven adviezen voldoen aan de afgesproken en vastgestelde kwaliteitscriteria (PDC)
Toezicht (controles brandveiligheid)	2a,b	Visie <i>Brandweer Twente over Morgen</i>	Ten minste 90% van de afgesproken controles is gerealiseerd.  Tevredenheid over de uitgevoerde controles is minimaal voldoende (bepaald i.o.m. gemeente).	Ten minste 90% van de afgesproken controles is gerealiseerd.  Tevredenheid over de uitgevoerde controles is minimaal voldoende (bepaald i.o.m. gemeente).
Brandveilig leven*	2c	Nvt	Bereik activiteiten BVL (2013-2015): 150.000 mensen (ca. 24 % van de Twentse bevolking).	Bereik activiteiten BVL: jaarlijks ca 46.000 mensen.**
OMS	2, 3	Nvt	Daling van het aantal loze meldingen tot 2100 (2014: 2287).	Daling van het aantal loze meldingen van 2100 naar 1900.
Basisbrandweezorg: uitrukken die voldoen aan de normtijd	3a	Dekkingsplan Brandweer Twente	Bij daadwerkelijke uitrukken voldoet brw Twente in 90% van de gevallen aan de berekende tijd uit het vastgestelde dekingsplan Brandweer Twente.	Bij daadwerkelijke uitrukken voldoet BRW Twente in 90% van de gevallen aan de berekende tijd uit het vastgestelde dekingsplan Brandweer Twente.
Project Innovatieve incidentbestrijding	3b,c	Nvt	Pakket van maatregelen vastgesteld en uitvoering gestart	Uitvoering implementatieplan volgens planning
Brandonderzoek	4a	Nvt	Naast de reguliere brandonderzoeken wordt: – 100% van de branden met slachtoffers onderzocht – 100% van de woningbranden onderzocht	Naast de reguliere brandonderzoeken wordt: – 100% van de branden met slachtoffers onderzocht – 100% van de woningbranden onderzocht
Opleiden	4b,c	Visie <i>Brandweer Twente over Morgen</i>	Alle repressieve personeel is 100% in het bezit van de voor de functie vereiste diploma of certificaat.	Alle repressieve personeel is 100% in het bezit van de voor de functie vereiste diploma of certificaat.
Oefenen en bijscholing	4b,c	Visie <i>Brandweer Twente over Morgen</i>	In 2015 is een start gemaakt met het toetsen van vakbekwaamheid bij het repressieve personeel.	In 2016 wordt de vakbekwaamheid bij het repressieve personeel structureel getoetst.

\*\* De genoemde aantallen betreffen burgers die direct bereikt zijn door een BVL activiteit (bijv/ leerlingen op scholen) en burgers die indirect in contact zijn gekomen met een BVL activiteit (bijv. de ouders van de leerlingen die deelnemen aan een BVL activiteit).

#### 4.2.1 Geraamde totaal saldo van baten en lasten

<b>Programma Brandweer</b>	<b>2016</b>	<b>2015</b>	<b>Vershil</b>
Totaal lasten	€ 45.256.764	€ 44.294.614	€ 962.150
Totaal baten	€ 5.993.555	€ 5.618.764	€ 374.791
<b>Saldo</b>	<b>€ 39.263.209</b>	<b>€ 38.675.850</b>	<b>€ 587.359</b>

*Betreft de som van lasten en baten op product / projectniveau.*

### 4.3 Programma GHOR

Portefeuillehouder : A.C. Hofland  
Programmamanager : Th.N.J. van Rijmenam

#### Toelichting op het programma

In 2012 heeft GHOR Twente en zijn ketenpartners een Actieplan GHOR Twente 2016 opgesteld met de centrale vraag:

“Waar staat de GHOR Twente in 2016?”

Deze kernvraag hebben we onszelf en onze ketenpartners gesteld bij de uitwerking van dit Actieplan. Dit heeft geleid tot het volgende beeld van de GHOR Twente in 2016, dit is de richting van onze ontwikkeling voor de komende jaren:

1. GHOR Twente heeft een duidelijk profiel. Voor alle betrokkenen is helder waar de GHOR voor staat en zij voert haar taken naar interne en externe tevredenheid uit.
2. GHOR Twente is met haar ketenpartners in de witte kolom intensief verbonden op de taken en verantwoordelijkheden die de GHOR en de ketenpartners hebben in het kader van ongevallen en crises.
3. GHOR Twente is de geaccepteerde vertegenwoordigende partij voor de witte kolom in de koude en warme fase van ongevallen en crises.
4. GHOR Twente communiceert helder naar en tussen de partijen waar zij mee samenwerkt.
5. GHOR Twente bewaakt en coördineert de mogelijkheden en onmogelijkheden van de inzet vanuit de witte kolom bij evenementen. De evenementenkalender wordt breed gecommuniceerd.
6. GHOR Twente vult in de warme fase haar rollen kwalitatief hoogwaardig in. Dit is samen met de ketenpartners in de witte kolom en de partners in de andere kolommen gerealiseerd.
7. GHOR Twente is de ondersteunende partij van institutionele zorgaanbieders in het kader van de zorgcontinuïteit die zij beiden aan hun cliënten bij calamiteiten.
8. GHOR Twente heeft 100% bereik met de institutionele zorgaanbieders ten aanzien van ondersteuning bij het realiseren van hun zorgcontinuïteit.
9. GHOR Twente beschikt over optimaal ingerichte en functionerende ICT systemen, die andere partijen ondersteunen in hun functioneren in geval van ongevallen en crises.
10. GHOR Twente functioneert optimaal op de schaal die wordt bepaald vanuit landelijk beleid. De GHOR-taken blijven in alle gevallen goed geregeld voor de Twentse samenleving.

Het programma van 2016 sluit aan bij de indeling van de productbegroting van GHOR Twente, die in 2014 is ingevoerd.

#### Missie en visie

1. GHOR Twente is de verbindende schakel tussen de zorginstellingen in de regio en de organisatie voor rampenbestrijding en crisisbeheersing. De GHOR is een netwerkorganisatie die contacten onderhoudt en waar nodig schriftelijke afspraken maakt met de ketenpartners in de “witte kolom” die een rol hebben in de opgeschaalde geneeskundige hulpverlening. De rol van de GHOR is niet alleen zichtbaar tijdens crisissituaties, maar strekt zich uit over de gehele veiligheidsketen: van risicobeheersing tot nazorg.
2. De GHOR zorgt voor leiding en coördinatie bij crises en rampen of dreiging hiervan. Het personeel dat hiervoor wordt ingezet is opgeleid en getraind. De GHOR is een betrouwbare partner in de Veiligheidsregio en werkt nauw samen met de hulpdiensten, gemeenten en andere betrokken partijen om bij te dragen aan een veilige leefomgeving voor de burgers in Twente.

#### Trends en ontwikkelingen (maatschappelijke en bestuurlijke ontwikkelingen)

1. Het landschap van de acute zorg verandert door het landelijk ingezet beleid van lateralisatie: bundeling van gespecialiseerde zorg waardoor deze op minder plaatsen beschikbaar zijn. Dit zal ook gevolgen hebben voor de hulpverlening bij grotere calamiteiten, bijvoorbeeld doordat er minder spoedeisende hulpposten zullen zijn of dat er gevolgen zijn voor transport en spreiding.
2. De keten van acute zorg is het aandachtsveld van het Regionaal Overleg Acute Zorg, in dit overleg stemmen de zorgpartners het aanbod van zorg af. De GHOR maakt hier deel van uit en is vertegenwoordigd door de directeur publieke gezondheid (DPG).

Kaderstellende beleidsnota's		
Beleidsnota	Vastgesteld door	Datum vaststelling
Visiedocument Veiligheidsregio Twente	Algemeen bestuur	5 juli 2010
Organisatieplan VRT	Algemeen bestuur	11 april 2011
Regionaal risicoprofiel VRT	Algemeen bestuur	10 oktober 2011/ 2015
Regionaal beleidsplan VRT	Algemeen bestuur	24 september 2012/ 2015
Regionaal crisisplan VRT	Algemeen bestuur	12 december 2011
Actieplan GHOR Twente 2016	Dagelijks bestuur	22 maart 2013

Wat willen we bereiken? (GHOR breed)
<p>De GHOR heeft als opdracht het coördineren van de geneeskundige hulpverlening bij rampen en crises, oftewel de witte kolom. Deze crisissituaties kunnen uiteenlopen van bijvoorbeeld een grootschalige stroomuitval tot een ongeval of ramp met een groot aantal slachtoffers. Verder heeft de GHOR als taak ondersteuning te bieden en coördinatie te verzorgen bij de voorbereiding van partijen op rampen en crises. Met uiteindelijk als doel dat slachtoffers onder alle omstandigheden verantwoorde zorg wordt geboden door een samenhangende zorgketen. Een zorgketen waarbij ook sprake is van nauwe samenwerking met andere hulpdiensten. De GHOR adviseert daartoe de zorgsector over de wijze van voorbereiding. De GHOR adviseert ook andere overheden en organisaties op dit gebied.</p>

Wat doen we ervoor?
<p><b>1. Risicobeheersing GHOR:</b> We adviseren bij de vergunningverlening van (grote) evenementen, rampbestrijdingsplannen en veiligheidsplannen rond grote infrastructurele werken.</p> <p><b>2. Preparatie, repressie en nazorg:</b></p> <ol style="list-style-type: none"> <li>1. We zorgen voor bemensing van de sleutelfuncties die nodig zijn in de crisisorganisatie, zoals afgesproken is in het regionaal crisisplan.</li> <li>2. We hebben piketregelingen voor de functies die gebonden zijn aan wettelijke normen voor bereikbaarheid en beschikbaarheid.</li> </ol> <p><b>3. Opleiding, training en oefenen:</b></p> <ol style="list-style-type: none"> <li>1. We leiden onze sleutelfunctionarissen op volgens de landelijke standaard en willen dat ze allemaal gediplomeerd zijn.</li> <li>2. We maken jaarlijks een oefenplanning, waarin alle GHOR sleutelfunctionarissen zijn opgenomen</li> <li>3. We maken schriftelijke afspraken met onze ketenpartners over vakbekwaamheid van de door hen geleverde sleutelfunctionarissen.</li> <li>4. We faciliteren onze eigen trainingen en die van de ketenpartners door het exploiteren van het geneeskundigtrainingscentrum Zuidkamp.</li> </ol> <p><b>4. Materieel:</b> We hebben het benodigde geneeskundig materieel voor hulp bij rampen paraat staan en alle spullen zijn gebruiksklaar en goed onderhouden. Voor de uitvoering van onderhoudstaken hebben we een overeenkomst met brandweer Twente.</p> <p><b>5. Operationele planvorming:</b></p> <ol style="list-style-type: none"> <li>1. We schrijven de plannen, procedures en instructies die nodig zijn voor het grootschalig geneeskundig optreden</li> <li>2. Bij multidisciplinaire plannen leveren we het geneeskundig deel.</li> <li>3. We stimuleren en faciliteren de zorginstellingen in Twente bij hun planmatige voorbereiding, zodat ook bij crises de continuïteit van zorg gewaarborgd is.</li> <li>4. We bewaken de actualiteit van plannen en procedures door middel van een kwaliteitszorgsysteem.</li> <li>5. Alle inzetten waar de GHOR bij betrokken is geweest, evalueren we om van te leren en we formuleren actiepunten om verbeteringen door te voeren.</li> </ol> <p><b>6. Beleid en bestuur:</b></p> <ol style="list-style-type: none"> <li>1. We zijn organisatorisch ingebed in de Veiligheidsregio Twente. Het bestuur van de Veiligheidsregio heeft een portefeuillehouder GHOR aangewezen en een directeur publieke gezondheid aangesteld (DPG). Voor de uitvoering van taken krijgt de DPG ondersteuning van het bureau GHOR.</li> <li>2. Er is een meerjarensvisie(2013-2016) over het te voeren beleid. De kwaliteit van de organisatie wordt</li> </ol>

jaarlijks extern getoetst aan het HKZ kwaliteitsschema voor de GHOR.

#### 7. Netwerkmanagement:

1. We maken schriftelijke afspraken met de ketenpartners uit de witte kolom over hun inzet bij rampen en crises.
2. We onderhouden de contacten door steeds met elkaar in gesprek te zijn en de samenwerking te evalueren.
3. In het Regionaal overleg acute zorg stemmen we af over de ketensamenwerking en we werken hiertoe nauw samen met het bureau Acute zorg Euregio.
4. We werken tevens samen met buurland Duitsland voor rampenhulpverlening.

In multidisciplinair verband zijn we actief in vakgroepen en andere samenwerkingsvormen om bij te dragen aan de fysieke veiligheid in Twente.

Prestatie-indicatoren				
Indicator	Nr. activiteit	Bron	Huidig niveau (2015)	Ambitieniveau (2016)
Advisering GHOR bij C-evenementen	1	Aristoteles		100%
GHOR sleutelfuncties zijn bemenst	2	Besluit personeel Veiligheidsregio's Regionaal crisisplan		100%
90 % voldoet aan de wettelijke opkomsttijden	2	Aristoteles		90%
Alle sleutelfunctionarissen zijn minimaal 1x per jaar in hun functie beoefend	3	Aristoteles		85%
GHOR sleutel functionarissen zijn gediplomeerd	3	Aristoteles		100%
Het materieel is tijdig ter plaatse bij alarmering	4	Aristoteles		100%
85% van de actiepunten uit incidentevaluaties zijn binnen 3 maanden uitgevoerd.	5	Aristoteles		90%
GHOR Twente is HKZ gecertificeerd	6	Verslag externe auditor	gecertificeerd	gecertificeerd
Schriftelijke afspraken met ketenpartners witte kolom	7	Aristoteles	100%	100%

#### 4.3.1 Geraamde totaal saldo van baten en lasten

Programma GHOR	2016	2015	Verschil
Totaal lasten	€ 1.571.924	€ 1.641.079	-€ 69.155
Totaal baten	€ 854.294	€ 906.096	-€ 51.802
<b>Saldo</b>	<b>€ 717.631</b>	<b>€ 734.983</b>	<b>-€ 17.352</b>

*Betreft de som van lasten en baten op product / projectniveau.*

## 4.4 Programma Gemeenten

<b>Portefeuillehouder : M.K.M Stegers</b> <b>Programmamanager : H.G.W. Meuleman / G.A. de Haan</b>		
<b>Toelichting op het programma</b>		
<p>De Wvr stelt de gemeentelijke kolom verantwoordelijk voor de coördinatie van de uitvoering van de bevolkingszorg. Hieronder verstaat de wet de voorlichting aan de bevolking, het voorzien in opvang, verzorging en nazorg en de registratie van slachtoffers en schade. Het bestuur van de Veiligheidsregio wijst een functionaris aan die is belast met de coördinatie van de maatregelen en voorzieningen die de gemeenten treffen met het oog op een ramp of crisis. In Twente wordt deze rol vervuld door een coördinerend gemeentesecretaris.</p>		
<b>Missie en visie</b>		
<p>Vanuit het landelijk Veiligheidsberaad is aan de Veiligheidsregio's gevraagd zo veel mogelijk te voldoen aan de visie van de commissie Bruinooge: tijdens een crisis of een ramp moeten gemeenten het principe loslaten dat zij in elk opzicht voor alle getroffen mensen moeten zorgen. Zelfredzame burgers moeten in staat worden gesteld om hun eigen weg te gaan en wanneer dat nodig is, moeten zij daarin gefaciliteerd en gestimuleerd worden. Dit betekent dat Bevolkingszorg zich meer moet richten op het helpen van diegenen die verminderd dan wel niet zelfredzaam zijn.</p> <p>Hierbij moet spontane hulp uit de samenleving door burgers te laten helpen én hun specialistisch hulpaanbod daar waar mogelijk geaccepteerd (en waar mogelijk gestimuleerd en gefaciliteerd) worden. Zeker zolang de hulpverleningsdiensten nog niet volledig zijn opgeschaald. In het geval de overheid toch bevolkingszorg moet leveren die niet specifiek is voorbereid, wordt deze zorg op basis van veerkracht en improvisatie geleverd. De processen bevolkingszorg moeten zich gaan richten op de behoefte van de burgers.</p> <p>De visie van BZOO sluit aan bij de visie van de VRT. De VRT wil samen met publieke organisaties, private partners en burgers werken aan een veilig Twente en dragen hiervoor een gezamenlijke verantwoordelijkheid. De processen bevolkingszorg moeten zich gaan richten op de behoefte van de burgers.</p> <p>De notitie Bevolkingszorg op Orde in Twente is in het najaar van 2014 vastgesteld door het Algemeen Bestuur. De komende jaren vormt deze visie de rode draad voor de activiteiten binnen de gemeentelijke kolom/bevolkingszorg.</p>		
<b>Trends en ontwikkelingen (maatschappelijke en bestuurlijke ontwikkelingen)</b>		
<ol style="list-style-type: none"> <li>1. De visie van bevolkingszorg staat. De verwachting is dat op dit gebied, de komende jaren, geen nieuwe trends en/of ontwikkelingen zijn. Wel wordt collegiale intervisie tussen de VR's door middel van het delen van ervaringen en onderlinge kennisuitwisseling belangrijker. Het accent ligt dan op de wijze waarop BZOO en de prestatie-eisen is geïmplementeerd.</li> <li>2. Bij de VR's wordt steeds meer aandacht besteed aan maatschappelijk onrust binnen het sociale domein. Er zijn verschillende maatschappelijk onrust incidenten denkbaar waarbij gebruik kan worden gemaakt van de expertise van regionale crisisorganisatie van de VRT. Het opzetten en vastleggen van een structuur is hierbij gewenst.</li> </ol>		
<b>Kaderstellende beleidsnota's</b>		
<b>Beleidsnota</b>	<b>Vastgesteld door</b>	<b>Datum vaststelling</b>
- Regionaal beleidsplan 2016-2019	Algemeen bestuur	2 <sup>e</sup> kwartaal 2015
- Regionaal crisisplan 2016-2019	Algemeen Bestuur	4 <sup>de</sup> kwartaal 2015
- Organisatieplan 'inrichting gemeentelijke kolom'	Algemeen Bestuur	Maart 2011
- Bevolkingszorg op orde in Twente?	Algemeen Bestuur	September 2014

<b>Wat willen we bereiken? (Gemeentelijke kolom breed)</b>				
<ul style="list-style-type: none"> <li>• Het uitdragen van de visie van BZOO in Twente aan (externe) crisispartners.</li> <li>• Het opleiden en oefenen van het team bevolkingszorg op basis van deze visie</li> <li>• Meer verbinden zoeken met de multidisciplinaire partners zodat de onderlinge afhankelijkheden en relaties zichtbaarder worden;</li> <li>• Zichtbaarder worden voor de externe partners zoals NRK, Salvage, Enexis en BRZO bedrijven door nauwe contacten te onderhouden</li> <li>• Herkenbare resultaten boeken voor de burgers (wat merkt de burger ervan);</li> </ul>				
<b>Wat doen we ervoor?</b>				
De gemeentelijke kolom, bestaande uit het veiligheidsbureau, de Twentse AOV's en het team bevolkingszorg, geeft uitvoering aan het jaarplan gemeentelijke kolom 2016. Hier staan alle activiteiten, zowel projectmatig als beheersmatig, benoemd die gerelateerd zijn aan de visie en de doelstellingen.				
<b>Prestatie-indicatoren</b>				
<b>Indicator</b>	<b>Nr. activiteit</b>	<b>Bron</b>	<b>Huidig niveau (2015)</b>	<b>Ambitieniveau (2016)</b>
>80 % van de taken van het jaarplan zijn uitgevoerd door de gemeentelijke kolom	1	Jaarplan 2016	80%	80 %
>80 % van de sleutelfunctionarissen, hoofden en teamleiders, bevolkingszorg zijn opgeleid en geoefend	2	opleidings- en oefenjaarplan 2016 gemeentelijke kolom	< 80%	> 90%
>70 % van de teamleden bevolkingszorg zijn opgeleid en geoefend	2	opleidings- en oefenjaarplan 2015 gemeentelijke kolom	>70%	> 70%

#### 4.4.1 Geraamde totaal saldo van baten en lasten

<b>Programma Gemeenten</b>	<b>2016</b>	<b>2015</b>	<b>Vershil</b>
Totaal lasten	€ 252.425	€ 246.539	€ 5.886
Totaal baten	€ 238.104	€ 238.749	-€ 645
<b>Saldo</b>	<b>€ 14.321</b>	<b>€ 7.790</b>	<b>€ 6.531</b>

Betreft de som van lasten en baten op product / projectniveau.





## 5 Paragrafen

De begroting bevat de volgende paragrafen:

1. **Weerstandsvermogen**
2. **Onderhoud kapitaalgoederen**
3. **Bedrijfsvoering**
4. **Verbonden partijen**
5. **Financiering**
6. **Rechtmatigheid**

Het algemeen bestuur stelt voor het begrotingsjaar 2016 kaders vast om zijn controlerende taak uit te kunnen voeren. Deze paragrafen vormen gezamenlijk dat instrument. Ze geven een dwarsdoorsnede van de financiële aspecten van de begroting vanuit een bepaald perspectief. Het gaat hierbij om onderdelen die betrekking hebben op de beleidslijnen van beheersmatige aspecten. Deze aspecten kunnen grote financiële gevolgen hebben en daardoor de realisatie van de programma's beïnvloeden. In deze begroting wordt voorts een paragraaf gewijd aan de uitvoering van rechtmatigheid.

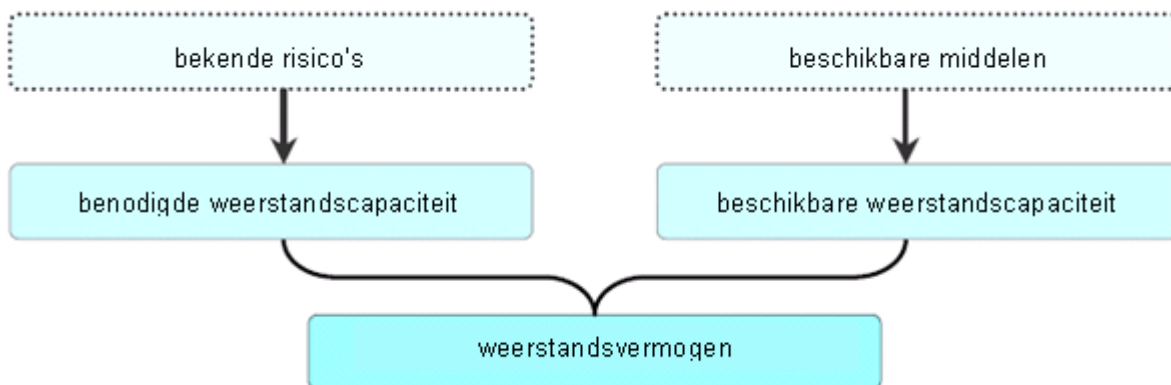
### 5.1 Weerstandsvermogen en risicobeheersing

Deze paragraaf omvat zowel het weerstandsvermogen als een inschatting van risico's die daarmee moeten worden afgedekt. Het weerstandsvermogen is de relatie tussen de weerstandscapaciteit en alle risico's waarvoor geen voorzieningen zijn getroffen. Al afgedekte risico's hebben geen invloed op het weerstandsvermogen. Hieruit volgt dat het weerstandsvermogen bestaat uit alle middelen en mogelijkheden om niet-begrote kosten te dekken. Dat laat ook zien hoe robuust de begroting van Veiligheidsregio Twente wel of niet is.

Technisch gesproken geeft het weerstandsvermogen de relatie weer tussen:

- a. De middelen en mogelijkheden waarover Veiligheidsregio Twente beschikt of kan beschikken om niet begrote kosten te dekken (de weerstandscapaciteit);
- b. Alle risico's waarvoor geen maatregelen zijn getroffen en die van materiële betekenis kunnen zijn in relatie tot de financiële positie.

Schematisch:



De weerstandscapaciteit dient om de continuïteit van de organisatie te waarborgen. We maken hierbij onderscheid tussen incidentele en structurele weerstandscapaciteit.

### 5.1.1 Incidentele weerstandscapaciteit

De incidentele weerstandscapaciteit bestaat in beginsel uit algemene middelen die als buffer dienen voor de opvang van onvoorziene incidentele kosten. Voor de VRT geldt dat vanwege de hybride financieringsstructuur de middelen afkomstig kunnen zijn van zowel de gemeenten als het Rijk. Ter verduidelijking wordt navolgend dit onderscheid gemaakt:

#### Gemeentelijke middelen

De Veiligheidsregio Twente beschikt per 1 januari 2015 over een Algemene Reserve van **€ 211.000,-**.

Bestemmingsreserves en voorzieningen van Veiligheidsregio Twente hebben een specifieke doelstelling en zijn naar in het BBV aangegeven normen gerubriceerd. Er is per binnen Veiligheidsregio Twente ingestelde, reserve/voorziening een format aangelegd waarin de doelstelling, omvang en bestemming hiervan zijn vastgelegd. Jaarlijks worden deze formats getoetst en indien nodig bijgesteld als gevolg van interne of externe regelgeving.

#### Rijksmiddelen

Veiligheidsregio's ontvangen jaarlijks een doeluitkering van het Rijk, de zogenaamde Brede Doel Uitkering Rampenbestrijding (BDUR). De BDUR is in brede zin inzetbaar voor de rampenbestrijding en crisisbeheersing. De BDUR is sinds 2011 verhoogd ter naleving van de nieuwe wet- en regelgeving. Eerder al hebben regio's voor hetzelfde doel incidentele stimuleringsbijdragen ontvangen. Deze financiële injecties van het Rijk zijn in Twente maar beperkt aangewend.

Gegeven de vele ontwikkelingen waarmee VRT rekening dient te houden, is in 2011 ervoor gekozen om **€ 1.100.000,-** te alloceren voor onvoorziene tegenvallers. De omvang van de algemene middelen (Rijk + gemeenten) bedraagt dus **€ 1.311.000,-**.

### 5.1.2 Structurele weerstandscapaciteit

De structurele weerstandscapaciteit bestaat uit de onbenutte capaciteit uit hoofde van tarieven, heffingen en bijdragen. Deze kan worden benut om structurele tegenvallers te compenseren, als hiervoor geen andere dekkingsmiddelen bestaan. De structurele weerstandscapaciteit van Veiligheidsregio Twente is nihil. Slechts een fractie van de begroting is afgedekt met tarieven en deze zijn overwegend marktconform. Verhoging zou daarom automatisch leiden tot omzetverlies.

### 5.1.3 Risico's

Met de overdracht van de basisbrandweerzorg is het takenpakket (en dus ook de begroting) van de organisatie fors toegenomen. Daardoor is er een groter belang om systematisch en bewust te kijken naar de financiële risico's waaraan de organisatie blootstaat en waar mogelijk beheersmaatregelen te treffen. Om die reden is in aanvulling op tot wat dusverre in de programmabegroting aan risico's werd beschreven een beleidskader risicomangement / weerstandsvermogen vastgesteld. Het beleidskader is in samenspraak met specialisten vanuit gemeenten uitgewerkt. Het cyclische karakter ervan maakt het mogelijk om de systematiek onderdeel te laten zijn van de P&C-cyclus. VRT heeft begin dit jaar het financiële risicobeeld geactualiseerd. Deze wordt hierna uiteengezet.

Vooraf opgemerkt: in het beleidskader zijn kans en impact in ordinale scores tot uitdrukking gebracht in een range van 1 (= klein) tot 5 (= groot). Een risico is daarom minimaal gewaardeerd op 1 en maximaal op 25. De scores zijn vervolgens weer in kleur tot uitdrukking gebracht (groen, oranje, rood). De oranje en rode scores wegen mee in de weerstandscapaciteitsberekening. De groene scores in beginsel niet tenzij het geheel ervan uitstijgt boven 1% van het begrotingsniveau (= 500.000,-).

## Het recapitulerende beeld per 1-1-2015

aantal geïdentificeerde risico's	28
Aantal groene scores (waardering 1-8)	20
Aantal oranje scores (waardering 9-16)	7
Aantal rode scores (waardering 17-25)	1
Is de som van de groene scores > 1% van de begroting	Ja
Hoe hoog stijgt de som van groene scores hierboven uit?	€ 0,4 mln.
Zijn de rode scores allen exogeen (ontstaan buiten de invloedssfeer van de organisatie)?	Ja
Berekende omvang van het risico (som van oranje en rode scores)	€ 3,3 mln.
Beschikbare reserves ter dekking van de risico's	€ 2,1 mln.
Weerstandsratio feitelijk o.g.v. huidig risicobeeld	65%
Weerstandsratio toegestaan (cf. beleidskader)	70%

Uit het recapitulerende beeld blijkt dat de feitelijke weerstandscapaciteit zich goed verhoudt tot de norm zoals vastgelegd in het beleidskader. Het verschil tussen de huidige reservepositie en het normatieve plafond bedraagt € 168.000,- (= 70% -/ 65% x 3,3 mln.) Via de jaarrekening 2014 wordt voorgesteld om de reservepositie aan te vullen met € 168.000. Hierna wordt een beknopte toelichting gegeven op de oranje en rood scorende risico's.

### Openbaar Brandmeldsysteem (OMS): wetswijziging Gebruiksbesluit

Toelichting	<p>Per 1 april 2012 is het bouwbesluit aangepast. Hiermee is de automatisch doormelding en daarmee de verplichte aansluiting op het OMS in bepaalde gebruiksfuncties niet meer noodzakelijk is. Dit leidt ertoe dat het aantal aansluitingen daalt en daarmee vervalt ook deels de dekkingsbijdrage die voor deze dienst is berekend. Hierdoor ontstaat een gat in de begroting van de organisatie.</p> <p>Inmiddels is vanwege de uitfasering van de bestaande techniek (ISDN) door KPN de migratie opgestart. Daarbij is om moverende redenen ervoor gekozen om de vrijwillige aansluitingen niet te migreren. Tevens wordt het beheer van het OMS in navolging van de vorming van bovenregionale meldkamers de samenwerking gezocht met Veiligheidsregio Noord- en Oost Gelderland. De samenwerking met VNOG brengt tijdelijke desintegratiekosten met zich mee. Het hierna vertaalde risico voor 2016 heeft enkel betrekking op de desintegratieperikelen.</p>
Type	Exogeen
Kans / impact berekening	€ 170.000,- (oranje score)
Beheersing	Mobiliteitsbeleid

### Ontwikkelingen meldkamerdossier

Toelichting	<p>In de herfst van 2013 is het transitieakkoord getekend. Daarmee is de basis gelegd voor de overheveling van Twentse meldkamertaak (althans het basispakket") naar de meldkamer in Apeldoorn. Het dossier is nog met veel onzekerheid omgeven. In het akkoord is opgenomen dat de kosten die verbonden zijn aan de transitie kunnen worden verhaald op het ministerie. De mate waarin, is in dit stadium niet bekend.</p> <p>De transitie brengt verschillende financiële risico's met zich mee:</p> <ul style="list-style-type: none"> <li>- boventallig personeel (<i>meerjarig</i>)</li> <li>- leegstand (<i>meerjarig</i>)</li> <li>- desinvesteringen techniek, meldkamer specifieke meldkamerinstallaties (<i>eenmalig</i>)</li> <li>- verschil tussen bijdrage aan de landelijke meldkamerorganisatie (LMO) (en de bijdrage aan de Twentse meldkamer (<i>structureel</i>)).</li> <li>- verlies huidige bijdrage participanten (Landelijke Politie, Ambulance Oost) aan het regionaal coördinatiecentrum (RCC)). (<i>structureel</i>) Het in stand houden van deze actiecentra is een verantwoordelijkheid van de veiligheidsregio's. Nu worden deze centra als onderdeel van de Twentse meldkamer bekostigd door alle deelnemers van de stichting Meldkamer Twente. In de nieuwe meldkamerconstellatie komt deze gezamenlijke bekostiging vermoedelijk te vervallen.</li> </ul>
-------------	--

	De financiële consequenties doen zich op middellange termijn voor. Dit gegeven is reden om de kans van optreden als relatief laag te kwalificeren.
Type	Exogeen
Kans / impact berekening	€ 1.060.000,- (rode score)
Beheersing	<ul style="list-style-type: none"> <li>• Terughoudende beleid bij vervanging van kapitaalgoederen.</li> <li>• Beïnvloeding via (in)formele kanalen.</li> </ul>

#### Invoering werkkostenregeling

Toelichting	Voor de brandweer heeft invoering van de werkkostenregeling nadelige gevolgen, omdat het vrijwilligersapparaat van de organisatie wel fiscale ruimte opsoupeert, maar geen fiscale ruimte inbrengt. Brandweer Nederland is t.a.v. enkele fiscaal betekenisvolle kwesties hierover nog in gesprek met de Belastingdienst. De belastingdienst heeft voor 2015 coulance betracht, maar gaat haar standpunt m.i.v. 2016 vermoedelijk aanscherpen.
Type	Exogeen
Kans / impact berekening	€ 300.000,- (oranje)
Beheersing	<ul style="list-style-type: none"> <li>• Beïnvloeding via (in)formele kanalen.</li> <li>• Verdere versobering vergoedingen en verstrekking aan het personeel</li> </ul>

#### Effecten herijking BDUR

Toelichting	VRT wordt voor 15% gefinancierd door het Rijk met een Brede Doeluitkering voor Rampenbestrijding en Crisisbeheersing (BDUR). Thans wordt de systematiek voor de verdeling van de rijksmiddelen over de regio's geëvalueerd (gelijk aan de herijking van het gemeentefonds). De hieruit volgende herverdeel-effecten worden naar verluidt in het voorjaar van 2015 bekend gemaakt.
Type	Exogeen
Kans / impact berekening	€ 180.000,- (oranje)
Beheersing	Geen

#### Ontwikkelingen Twente Safety Campus

Toelichting	<p>VRT heeft de laatste jaren de locatie op de vliegbasis uitgebouwd tot een open ontmoetingsplek voor publieke en private partijen waarin gewerkt wordt aan nieuwe oplossingen voor veiligheidsvraagstukken. Dit op een manier waarin doen, denken en beleven hand in hand gaan. De organisatie heeft zich sterker geëngageerd aan de specifieke locatie als uitvalsbasis voor de Safety Campus. Bovendien is er, zij het in beperkte mate, geïnvesteerd in nieuwe oefenobjecten.</p> <p>TSC begeeft zich zowel in het publieke als het private domein. Het initiatief stoelt voor een deel op de ondernemersgeest van de organisatie. Aan ondernemerschap zitten exploitatierisico's vast.</p>
Type	Endogeen
Kans / impact berekening	€ 132.000,- (oranje)
Beheersing	<ul style="list-style-type: none"> <li>• Kennis van de markt waarin TSC zich begeeft.</li> <li>• Helder investeringsbeeld en zicht op de financiële exploitatie</li> <li>• Flexibele opbouw van het terrein (minimalisering "sunk costs")</li> <li>• Financiële boedelscheiding tussen TSC en de rest van de exploitatie van VRT.</li> </ul>

#### Vervanging Rijksmaterieel

Toelichting	<p>De Landelijke Faciliteit Rampenbestrijding, nu ondergebracht bij het IFV, heeft in het verleden een forse bijdrage geleverd aan het in stand houden van de brandweercompagnieën. Dit door het om-niet ter beschikking stellen van grootschalig materieel (o.a. haakarmvoertuigen, watertransportsystemen, de commandohaakarmbak (COH) en vrachtwagens). Dit deel van het wagenpark werd bovendien op kosten van het Rijk onderhouden.</p> <p>Intussen is de beleidscyclus beëindigd en zet het IFV een koers in waarin regio's niet</p>
-------------	--

	meer kunnen rekenen op om-niet levering en onderhoud van rijksmaterieel. Dit terwijl het materieel in operationele zin grotendeels wel noodzakelijk blijft. Het materieel dient op middellange termijn te worden vervangen. Omdat hier sprake is van een kostenuitzet op middellange termijn is de kans van daadwerkelijk optreden relatief laag gekwalificeerd.
Type	Exogeen
Kans / impact berekening	€ 320.000,- (oranje)
Beheersing	<ul style="list-style-type: none"> <li>Tijdige verkenning naar mogelijkheden tot uitfasering.</li> </ul>

### Ontwikkelingen integrale veiligheid

Toelichting	<p>Momenteel zijn er diverse maatschappelijke ontwikkelingen welke de onveiligheid en de onveiligheidsgevoelens wereldwijd en soms ook regionaal bevorderen. Toenemende radicalisering en jihadisme zijn hier voorbeelden van. Maar ook bijvoorbeeld de terugkeer van delinquenten in de samenleving. De maatschappelijke gevolgen kunnen groot zijn. Inwoners kijken als eerste naar de overheid om hun veiligheid te waarborgen. De Twentse gemeenten voelen een verantwoordelijkheid voor de aanpak en doen steeds meer een beroep op de VRT en het platform IVZ om hier bijvoorbeeld gezamenlijk beleid voor te ontwikkelen, of ontwikkelingen voor onze regio in kaart te brengen.</p> <p>De behoefte, soms acuut ingegeven door omgevingsfactoren, en de beschikbare middelen (platform IVZ / VRT) zijn niet op elkaar afgestemd. En dit geeft risico's in de exploitatiesfeer.</p>
Type	Exogeen / endogeen
Kans / impact berekening	€ 150.000,- (oranje)
Beheersing	Geen

### Individueel keuze budget

Toelichting	<p>Met ingang van 1 januari 2016 wordt het individueel keuzebudget ingevoerd. Met het keuze budget kunnen medewerkers bepaalde bestandsdelen van het salaris naar eigen inzicht en op de door hun gewenste momenten inzetten voor verschillende doelen (verlof, inkopen, pensioen etc). Het IBK brengt het risico van een eenmalige verstoring van het kostenpatroon met zich mee. Hierbij wordt in het bijzonder bedoeld op het vakantiegeld dat in 2015 in de periode juni – december is opgebouwd, vervroegd moet worden uitgekeerd. Dit tegen de achtergrond dat het vakantiegeld dat in 2016 wordt opgebouwd eveneens volledig in 2016 kan worden uitgekeerd.</p> <p>Omtrent de regeling bestaat nog de nodige onduidelijkheid. Vast lijkt te staan dat het genoemde eenmalige effect op relatief korte zal optreden (2015 / 2016).</p>
Type	Exogeen
Kans / impact berekening	€ 560.000,- (oranje)
Beheersing	Gerichte aandacht voor wijze van invoering

### Ontwikkelingen op lange termijn:

Hieronder zijn enkele risico's vermeld die zich in 2016 weliswaar maar in beperkte mate optreden, maar op termijn steeds zwaarder gaan wegen op de exploitatie van VRT, omdat de impact ervan gestaag toeneemt. De organisatie heeft vanwege het karakter van deze risico's tijd om de effecten ervan te ondervangen, hetzij met passende beheersmaatregelen, hetzij met alternatieve maatregelen. Niettemin, gezien de impact ervan is gemeend deze risico's wel in de programmabegroting expliciet te vermelden.

### BTW-consequenties

Toelichting	In de junicirculaire van het ministerie van V&J over de BDUR (2013) is bekend gemaakt welk bedrag regio's aan compensatie ontvangen voor het feit dat de omzetbelasting in 2014 niet meer declarabel is. Twente ontvangt een compensatie van c.a. € 2,2 mln. De werkelijke BTW-kosten stijgen op termijn volgens de laatste berekeningen daar ver bovenuit (c.a. € 1.000.000,- structureel). Dit structurele tekort treedt zeer geleidelijk op (afhankelijk van het tempo waarin vervangingsinvesteringen zich voordoen). Hiervoor dienen geleidelijk additionele financiële maatregelen te worden getroffen om te voorkomen dat dergelijke effecten op de gemeenten worden afgewenteld.
Type	Exogeen
Kans / impact berekening	€ 300.000,- (groen)
Type	Beoordeling fiscale constructies

### Vervanging onroerende activa

Toelichting	VRT heeft de brandweerkazernes overgenomen tegen boekwaarde. Daarbij is aangenomen dat in de startbijdrage van de gemeenten een budget aan kapitaallasten is opgenomen die met de structurele lasten van de betreffende panden correspondeert (noot: desinvesteringbudgetten zijn ten tijde van de regionalisering niet op dit punt genormaliseerd). In het algemeen was het gebruikelijk om de kapitaallasten op basis van de historische uitgaafprijs te begroten. Aangenomen wordt dat deze huisvestingsbudgetten grotendeels niet zijn geïndexeerd. Bij vervanging van de panden zal dit leiden tot een tekort op de begroting. Ook hier zal het risico naar verloop van tijd optreden en zijn dus allengs beheersmaatregelen te treffen.
Type	Voor VRT: exogeen
Kans / impact berekening	€ 113.000,- (groen)
Beheersing	<ul style="list-style-type: none"><li>• Doorontwikkeling vastgoedbeleid en vastgoedbeheer.</li><li>• Bijtijds inzicht in vervangingsmomenten</li></ul>

## 5.2 Onderhoud kapitaalgoederen

In deze paragraaf beschrijven we het beleidskader voor het onderhoud van kapitaalgoederen. Kapitaalgoederen worden onderscheiden in vaste en vlottende activa, die als bezittingen op de balans staan en waarvan het nut zich over meerdere jaren uitstrekt. In het kader van deze paragraaf gaat het om de vaste activa, zoals bedrijfsgebouwen. Ze onderscheiden zich doordat ze voor hun instandhouding en verbetering structureel een substantieel beslag op middelen in de exploitatiebegroting leggen. De beoogde kwaliteit en het onderhoud daarvan bepalen het voorzieningenniveau en de jaarlijkse lasten. Dit geldt niet voor de financiële activa en de bedrijfsmiddelen (vlottende activa) omdat die regelmatig worden vervangen.

### Gebouwen

De Veiligheidsregio Twente (VRT) heeft in totaal 36 gebouwen in gebruik (35.000 m<sup>2</sup> BVO) waarvan er 30 in eigendom zijn van de VRT. De Brandweer Twente heeft hier 31 gebouwen (31.500 m<sup>2</sup> BVO) van in gebruik (de brandweerkazernes). Het beheer van de vastgoed portefeuille is belegd bij de sector Beheer & Techniek van Brandweer Twente. Het team Service & Beheer heeft hiertoe een servicedesk ingericht die 24 uur per dag en 7 dagen in de week bereikbaar is voor storingen, klachten en schades.

De organisatie heeft in 2013 het onderhouds- en beheersplan opgesteld. Het plan is in de begroting structureel afgedekt. De onderhoudsuitgaven kunnen wel per jaarschijf fluctueren. Gestreefd wordt naar een zo stabiel mogelijk meerjarig kostenpatroon. Het onderhoud is in 2013 voor een beperkte periode meervoudig onderhands aanbesteed en zal in 2015 opnieuw in de markt worden gezet. Ook een groot deel van de gebouwgebonden servicelasten (energie, catering, groenvoorziening en warme drankenvoorziening) zijn of worden op korte termijn conform de daartoe geldende procedure aanbesteed.

Verder is een benchmark-traject in gang gezet voor het vastgoeddossier die in de komende jaren meer inzicht zal verschaffen in welke vastgoedbeslissingen vanuit beleidsmatig en financieel opzicht het meest doeltreffend zijn.

### Materieel

In 2014 is het dienstvoertuigenplan vastgesteld. Het daaruit volgende implementatietraject is intussen in gang gezet. Het plan omvat onder meer een pilot voor het gebruik van elektrische voertuigen. Conclusies daarover worden getrokken in 2016.

In 2014 is voorts besloten tot een forse herschikking en reductie van het grootschalig materieel. Daarmee is inhoud gegeven aan één van de nog openstaande taakstellingen van de totale bezuinigingsopgave. De reductie zal fasegewijs worden doorgevoerd (in gelijke tred met de wijze waarop de taakstelling fasegewijs wordt doorgevoerd in de begroting). Het uitvoeringsplan hiervoor is inmiddels in concept gereed.

Voor de komende periode staan verder de volgende projecten op stapel:

- Bumper tot bumper keuringen voor zware voertuigen.
- Taggen van voertuigen (o.a. voor systematische vastlegging van gegevens).
- Aanpassingen tankautosputten
- Geluidsignalen voertuigen



### 5.3 Bedrijfsvoering

Veiligheidsregio Twente (VRT) is een organisatie van brandweertzorg, geneeskundige hulpverlening, rampenbestrijding en crisisbeheersing onder één regionale bestuurlijke regie. Elke kolom heeft haar eigen taken en vormt een zelfstandig organisatieonderdeel binnen de VRT. Ten aanzien van bedrijfsvoeringstaken is afgesproken dat deze in gezamenlijkheid worden opgepakt voor de kolommen brandweer, GHOR en veiligheidsbureau. De brandweerkolom voert daarop regie. Politie Twente heeft haar eigen bedrijfsvoering georganiseerd en haakt alleen aan daar waar nodig.

Sinds 1 januari 2013 is het team Mens en Middelen (Sector Strategie en Ondersteuning, kolom brandweer) verantwoordelijk voor diverse bedrijfsvoering dossiers. Denk daarbij aan de taakgebieden HRM (inclusief Management Development, organisatieontwikkeling en Talentmanagement), Financiën, Strategische inkoop, Fitheid & Arbo, Management ondersteuning, Post & archief en de Recepties. Deze taakgebieden (met uitzondering van managementondersteuning en recepties) worden daarbij tevens uitgevoerd voor het veiligheidsbureau en de GHOR.

De medewerkers van de brandweer nemen de strategische en tactische onderdelen van deze taakgebieden voor hun rekening en het operationele deel van deze taakgebieden wordt voor een groot deel ingekocht bij Regio Twente. Afspraken hierover zijn vastgelegd in een dienstverleningsovereenkomst (DVO) dat onlangs verlengd is voor de periode 2015-2016. Er vindt periodiek een evaluatiemoment plaats van het DVO. Doelstellingen die onder andere ten aanzien van bedrijfsvoering zijn geformuleerd:

- De basisprocessen verder optimaliseren en professionaliseren;
- Uitvoering geven aan de Planning en Control cyclus en deze waar nodig door ontwikkelen (begroting, jaarrekening, tussentijdse rapportages);
- Actief verbinding organiseren met de andere sectoren en teams binnen Brandweer Twente door een zogenaamde 'on tour' sessie;
- Regie voeren op het proces rondom de invulling van de bezuinigingsopgave 2015-2019;
- Implementatie werkkostenregeling;
- Advisering op inkooptrajecten en specifiek Europese aanbestedingen;
- Uitvoering geven aan het inkoopbeleid en dat waar mogelijk door ontwikkelen;
- Begeleiding geven aan het BMO traject;
- Implementeren nieuwe onderdelen binnen het HR beleid waaronder: EHRM, gesprekscyclus voor vrijwilligers en traineeships;
- Uitvoering geven aan arbobeleid en de PPMO implementatie bestendigen;
- Implementatie zaakgericht werken ten aanzien van post en archief.

Ten behoeve van de afstemming rondom bedrijfsvoeringsprocessen heeft de organisatie een overleg ingesteld waarin de kolommen brandweer, GHOR en veiligheidsbureau zijn vertegenwoordigd. Daarnaast vindt daar waar nodig en/of gewenst uiteraard overleg en afstemming plaats met het Bedrijfsbureau van de Regio Twente (BRT).

## 5.4 Verbonden partijen

Deze paragraaf betreft derde rechtspersonen waarmee Veiligheidsregio Twente een bestuurlijke én financiële belang heeft, door een participatie in een vennootschap of deelnemingen in stichtingen. Met een bestuurlijk belang bedoelen we een zetel in het bestuur van een deelneming of stemrecht. Een financieel belang houdt in dat de organisatie middelen ter beschikking heeft gesteld en die verliest bij faillissement van de verbonden partij en/of als financiële problemen bij de verbonden partij op haar verhaald kunnen worden. Van een financieel belang is ook sprake als Veiligheidsregio Twente bij liquidatie van een derde rechtspersoon middelen uitgekeerd kan krijgen.

In de overzichten hieronder wordt een opsomming gegeven van relevante verbonden partijen:

Vereniging van Eigenaren genaamd Hulpverlenings-diensten. Gevestigd aan de Demmersweg 55 (Westermaat) te Hengelo.		Informatie
1.	Doelstelling	De vereniging opereert conform de vastgestelde reglement als bedoeld in artikel 111d, Boek 5 van het B.W., welk reglement bestaat uit een Modelreglement bij Splitsing Appartement. Daarnaast is opgenomen dat het bepaalde in annex 1 uitdrukkelijk niet van toepassing is en zijn aanvullingen en wijzigingen op het modelreglement in de splitsingsakte vermeld.
2.	Bestuurlijk belang en financieel belang	De eigenaren in de gemeenschap zijn stemgerechtigd voor de volgende delen: <ul style="list-style-type: none"> <li>• Veiligheidsregio Twente 52 stemmen</li> <li>• Stichting Ambulance Oost 48 stemmen</li> </ul> Het bestuur van de vereniging bestaat uit twee bestuurders van Veiligheidsregio Twente namelijk de portefeuillehouder Financiën en de secretaris VRT en één bestuurder (directeur) van de Stichting Ambulance Oost.  Veiligheidsregio Twente bezit 52 procent eigendomsrecht van het onroerend goed. Zij kan voor 52/100 deel aansprakelijk gesteld worden bij een faillissement of bij een financieel probleem.
3.	Mate van beïnvloedbaarheid in bedrijfsvoering	Ruime invloed op bedrijfsvoering is mogelijk via de benoemde bestuurders en de meerderheid van stemmen.
4.	Eigenvermogen begin 2014 Eigenvermogen eind 2014	9.668,- 11.240,-
5.	Vreemd vermogen begin 2014 Vreemd vermogen eind 2014	49.854,- 38.346,-
6.	Jaarresultaat 2014	1.572,-

Stichting Meldkamer Twente Gevestigd aan de Demmersweg 55 (Westermaat) te Hengelo.		Informatie
1.	Doelstelling	Het bevorderen van multidisciplinaire samenwerking van de meldkamers van de Politie Twente, Ambulance Oost en Veiligheidsregio Twente, door het faciliteren van ondersteunende processen. Zij tracht haar doelstelling te bereiken door het verwerven en exploiteren van infrastructuur en andere voorzieningen.
2.	Bestuurlijk belang en financieel belang	De stichting wordt financieel gevoed door de achterliggende organisaties. (Politie, Ambulance Oost en VRT).  Het stichtingsbestuur wordt gevormd door de directeurs van de verschillende hulpverleningsdiensten.
3.	Mate van beïnvloedbaarheid in bedrijfsvoering	De beïnvloedbaarheid in de bedrijfsvoering is redelijk groot gelet op het lidmaatschap van VRT in het stichtingsbestuur.
4.	Eigenvermogen begin 2014 Eigenvermogen eind 2014	407.160,- 11.240,-
5.	Vreemd vermogen begin 2014 Vreemd vermogen eind 2014	470.296,- 103.595,-
6.	Jaarresultaat 2014	90.856,-

Stichting BOGO Brandweeropleidingen gevestigd te Zwolle.		Informatie
1.	Doelstelling	Het bevorderen van de opleiding, oefening en training ten behoeve van de brandweer en de hulpverlening in de ruimste zin, zulks overeenkomstig – voor zover van toepassing – de richtlijnen te dezer zake van overheidswege, met dien verstande dat hieronder niet zijn begrepen commerciële en marktgerichte activiteiten
2.	Bestuurlijk belang en financieel belang	Het algemeen bestuur van de stichting bestaat uit 8 leden. Het stichtingsbestuur benoemt de bestuursleden. VRT heeft één lid in het algemeen bestuur. Dit lid is de regionaal commandant binnen VRT.  Bij liquidatie van de stichting komt het aanwezig batig saldo ter beschikking van de deelnemende Samenwerkingsverbanden.
3.	Mate van beïnvloedbaarheid in bedrijfsvoering	Een beperkte mate van beïnvloedbaarheid in de bedrijfsvoering is mogelijk via het lid in het algemeen bestuur.
4.	Eigenvermogen begin 2014 Eigenvermogen eind 2014	n.n.b. n.n.b.
5.	Vreemd vermogen begin 2014 Vreemd vermogen eind 2014	n.n.b. n.n.b.
6.	Jaarresultaat 2014	n.n.b.

## 5.5 Financiering

Treasury gaat over het sturen en beheersen van, het verantwoorden over en het toezicht houden op de financiële vermogenswaarden, de financiële geldstromen en de hieraan verbonden risico's. Het treasurystatuut stelt hiervoor de beleidskaders.

In februari 2015 is een nieuw treasurystatuut vastgesteld door het Algemeen Bestuur van de Veiligheidsregio Twente. Het nieuwe statuut is toegespitst op de situatie van de Veiligheidsregio Twente en sluit aan bij de actuele regelgeving. Het Rijk heeft met de Wet financiering decentrale overheden (Wet Fido) en aanvullende regelgeving regels gesteld over hoe decentrale overheden hun geld en kapitaal beheren. Een belangrijke wijziging in de regelgeving is de invoering van het schatkistbankieren. Deze regeling houdt in dat overtollige middelen van decentrale overheden bij het ministerie van financiën moeten worden aangehouden.

Het statuut geeft ook de verdeling van verantwoordelijkheden en bevoegdheden weer. De Bedrijfsvoering Regio Twente is belast met de dagelijkse uitvoering van de treasury.

Belangrijke instrumenten voor de uitvoering van de treasury zijn de liquiditeitsplanning en de rentevisie. Deze worden met ingang van 2015 tweemaal per jaar opgenomen in een treasurybericht voor de portefeuillehouder Middelen.

### Risico's

Door de wet Fido en aanvullende regelgeving zijn de risico's op de treasuryactiviteiten als beperkt te kwalificeren. De wet Fido stelt grenzen aan de mogelijkheid om goederen te financieren met kortlopende middelen (kasgeldlimiet) en maximeert de aflossing en renteherziening op aangetrokken leningen in enig jaar (renterisiconorm). Daarmee wordt het renterisico beperkt. Ook zijn er regels gesteld ten aanzien van het gebruik van derivaten, de vorm waarin leningen worden opgenomen of verstrekt en met welk soort instellingen financiële transacties mogen worden gedaan.

Door proactief uitvoering te geven aan de treasuryfunctie (periodiek opstellen liquiditeitsplanning en periodieke check op renteprognoses) zijn de restrisico's verder te verminderen.

### Wettelijke kengetallen

Vanuit de regelgeving zijn er drie kengetallen die periodiek moeten worden berekend. De kasgeldlimiet en het schatkistbankierenpercentage worden achteraf gemiddeld per kwartaal berekend. Voor de renterisiconorm wordt vooruit gekeken met een berekening voor het komende jaar en een doorkijk naar de volgende drie jaren.

### Kasgeldlimiet

De kasgeldlimiet is opgenomen om de directe gevolgen van een snelle rentestijging te beperken. Deze limiet beperkt het aandeel van de financieringsbehoefte dat met kortlopend vreemd vermogen mag worden gefinancierd. Bij wet is het maximum gesteld op 8,2% van het begrotingstotaal. Dat komt voor de organisatie neer op een bedrag van € 4,05 mln.

### Schatkistbankieren

Schatkistbankieren houdt in dat decentrale overheden de verplichting hebben om hun middelen aan te houden bij het ministerie van financiën. Voor de middelen beneden het drempelbedrag (0,75% van het begrotingstotaal) geldt deze verplichting niet.

Vanwege het schatkistbankieren is het accent voor de Veiligheidsregio Twente verlegd naar het minimaliseren van de overtollige middelen. Een belangrijke stap die hierin is gezet is het meer gespreid over het jaar innemen van de gemeentelijke bijdrage.

## Renterisiconorm

De renterisiconorm bepaalt dat van de vaste schuld jaarlijks een bedrag van maximaal 20% (c.a. € 9,9 mln.) van het begrotingstotaal onderhevig mag zijn aan renteherziening en herfinanciering. Hiermee is een grens gesteld aan het renterisico op de leningenportefeuille. De renterisicopercentage 's voor de komende jaren (berekend op basis van het begrotingstotaal 2015) staan in onderstaande tabel.

	Maximum	2016	2017	2018	2019
Renterisiconorm	20%	4,1%	0,0%	6,2%	0,0%

Van twee onderdelen van de langlopende leningenportefeuille loopt de termijn af in 2016 en 2018. Het gaat om resp. € 2 miljoen en € 3 miljoen. Hiermee wordt ook voor de komende jaren de renterisiconorm niet overschreden.

## Ontwikkeling treasuryfunctie

Met het vaststellen van het treasurystatuut begin 2015 is een belangrijke stap gezet in naleving van de regelgeving en beperking van de risico's.

Een belangrijk voornemen voor de verdere ontwikkeling van de treasuryfunctie is het verfijnen van de liquiditeitsplanning. Hiertoe moet met name de meerjareninvesteringsplanning scherper in beeld worden gebracht. De confrontatie van planning en realisatie zal ook bijdragen aan de verfijning.

## 5.6 Rechtmatigheid

De accountant ondersteunt het Algemeen Bestuur (AB) in haar controlerende functie. De door de accountant uit te voeren rechtmatigheidcontroles heeft daarbij als doel om vast te stellen dat de baten, lasten en balansmutaties tot stand zijn gekomen in overeenstemming met de bepalingen in de wet- en regelgeving, bestaande uit externe wetgeving en interne regelgeving. Met andere woorden, er wordt gecontroleerd of het Dagelijks Bestuur (DB) bij het aangaan van transacties met financiële gevolgen de relevante bepalingen heeft nageleefd. Het gaat daarbij dus om de spelregels van het AB en hogere wet- en regelgevende organen die als norm gelden voor het DB bij het aangaan van transacties. Bij de interne regelgeving gaat het, om verordeningen en andere besluiten van het Algemene Bestuur. Besluiten van het Dagelijks Bestuur vallen niet onder de rechtmatigheidcontrole, tenzij de controle hiervan verplicht is op basis van hogere regelgeving, besluiten c.q. verordeningen.

Bij rechtmatigheid in het kader van de accountantscontrole bestaat er een duidelijke relatie met het financiële beheer. Er moet worden vastgesteld dat baten, lasten en balansmutaties rechtmatig tot stand zijn gekomen. Het gaat hierbij om de financiële beheershandelingen. Voorbeelden hiervan zijn:

- Overdrachten aan of van natuurlijke personen en rechtspersonen (bijvoorbeeld subsidies, uitkeringen, belastingen en heffingen).
- Transacties waarbij een tegenprestatie wordt verkregen of geleverd.
- Financieringen, waaronder opgenomen en uitgezette leningen en daarbij behorende rente en aflossingen.
- Vermogensmutaties zoals mutaties van reserves en voorzieningen en de afschrijvingssystematiek.

Op basis van de begroting 2016 komt dit neer op een bedrag van € 493.000. Deze marge (goedkeuringstolerantie) moet worden opgevat als een maximaal cumulatief toegestane afwijking, die de accountant hanteert voor het onthouden van de goedkeurende verklaring. Voor rapportage van afwijkingen geldt overigens een grens van € 100.000 (rapportagetolerantie).

De accountant zal haar conclusies mede baseren op de uitkomsten van de zogenaamde verbijzondere interne controles (hierna VIC). Deze controles worden gedaan uit het intern controleplan door medewerkers van Regio Twente (RT) en/of de VRT.

### Intern controleplan

Voor de toetsing op de rechtmatigheid is een intern controleplan opgesteld. Hierin worden periodiek verschillende onderwerpen volgens vastgestelde protocollen behandeld. Het IC plan is gericht om te kunnen beoordelen of de processen rechtmatig verlopen. Het IC plan geeft vorm en inhoud aan het gehele systeem van interne controles, dat gericht is op beheersing van processen met een directe financiële relevantie.

Het Interne Controleplan wordt vooraf getoetst door de accountant, zodat het als onderdeel kan dienen voor haar interim- en jaarwerkzaamheden. Voor het identificeren van deze risicogebieden is de kostenopzet van de begroting als invalshoek genomen. In het plan is voor elk risicogebied aangegeven welke beheersmaatregelen zijn getroffen. Denk hierbij bijvoorbeeld aan functiescheiding tussen inkoper en budgethouder. Deze invulling van een pakket organisatorische maatregelen dat nodig is voor een goed functionerend financieel beheer wordt aangeduid met de inrichting van de administratieve organisatie.

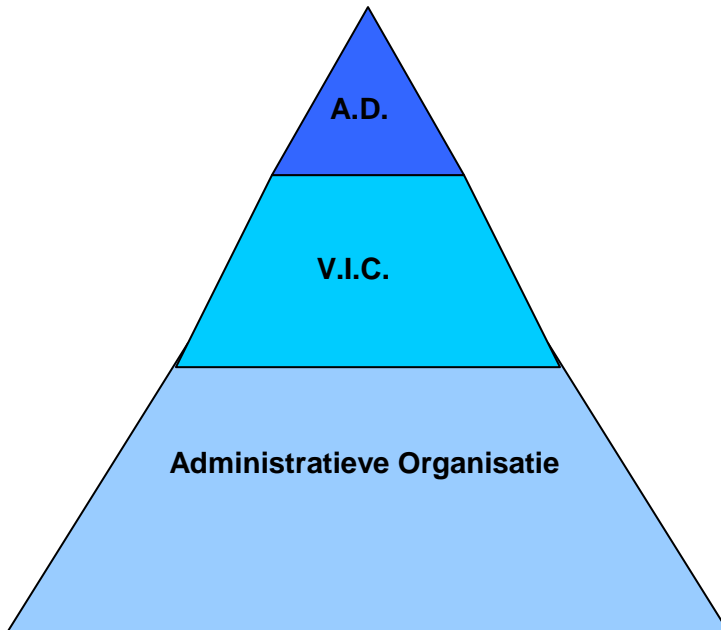
Het restrisico voor deze risicogebieden wordt afgedekt door middel van de verbijzondere controle (d.w.z. de steekproefsgewijze controle achteraf). De uitvoering van de verbijzondere interne controles is grotendeels neergelegd bij medewerkers van de Regio Twente. Op deze wijze wordt de onafhankelijkheid van de interne toets op de financiële rechtmatigheid beter geborgd. De onderstaande geldstromen worden periodiek gecontroleerd.

- Inkoop (verwerken en betalen inkoopfacturen:
  - bestelling en controle levering;
  - fiattering en betaling factuur.
- Aanbestedingen
- Personeel en salarissen:
  - aanstelling, bevordering en ontslag;
  - salarisadministratie;
  - verloning vrijwillige brandweer.
- Opbrengsten:
  - Openbaar Brandmeldsysteem (OMS);
  - brandweer oefeningen.
- Subsidies:
  - verworven subsidies.

- Memoriaal boekingen:
  - algemeen en specifiek op kapitaalslasten.
- Treasury:
  - opnemen van gelden.

Over de steekproefsgewijze controle (VIC) wordt gerapporteerd. Per deelwaarneming wordt controleverslag met bevindingen ingevuld. Deze verslagen met bijlagen en eventuele opmerkingen worden gebundeld in een dossier Interne Controle vastgelegd. Dit dossier wordt aan de accountant ter beschikking gesteld.

Voor de rechtmatigheid is van belang hoe de administratieve organisatie is ingericht, op basis van de inrichting wordt bekeken welke VIC nodig zijn ter beheersing van de risico's. De accountantsdienst (A.D.) baseert haar conclusies mede op de VIC.



## 6 Financiële begroting 2016

### 6.1 Overzicht van baten en lasten en de toelichting

Programma	Lasten*	Baten*	Saldo	Per inwoner**
Veiligheidsbureau	€ 2.292.143	€ 1.761.767	€ 530.376	€ 0,85
Brandweer	€ 45.256.764	€ 5.993.555	€ 39.263.209	€ 62,71
GHOR	€ 1.571.924	€ 854.294	€ 717.631	€ 1,15
Gemeenten	€ 252.425	€ 238.104	€ 14.321	€ 0,02
<b>Totaal</b>	<b>€ 49.373.256</b>	<b>€ 8.847.720</b>	<b>€ 40.525.536</b>	<b>€ 64,72</b>

\* betreft de som van alle lasten en baten op productniveau/ projectniveau

\*\* aantal inwoners per 1-1-2015 is geraamd op 626.138

### 6.2 Financiële uitgangs- en aandachtspunten

#### a. Basis begrotingskader 2016

De begroting van het lopende begrotingsjaar vormt in eerste aanleg het financiële kader voor de begroting van het komende begrotingsjaar. Het fundament voor deze begroting is grotendeels terug te voeren op het kader dat is neergelegd in het principebesluit tot regionalisering d.d. 22 februari 2012.

#### b. Loon- en prijscompensatie

De cijfers van de Macro Economische Verkenning (MEV), halfjaarlijks uitgevoerd door het Centraal Plan Bureau (CPB), dienen als basis voor de berekening van de compensatie van loon- en prijsstijgingen. In voorgaande jaren werd de MEV van maart / april afgewacht. Gezien de nieuwe begrotingstermijnen voor gemeenschappelijke regelingen is dit qua planning niet meer mogelijk en moet de MEV van september 2013 worden aangehouden. Uitzondering hierop vormt de situatie waarin de CAO-ontwikkeling en de ontwikkeling van werkgeverslasten in enig jaar volledig bekend zijn

Het CPB houdt met een loonstijging van **1,75%** voor het dienstjaar 2015. Voor het dienstjaar 2016 is nog geen prognose afgegeven. Daarom wordt op dit punt de begrotingsrichtlijn, zoals meegedeeld in de brief van gemeenten, gevolgd: het cijfer voor 2015 wordt van toepassing verklaard voor 2016. Voor dienstjaar 2015 is de ontwikkeling van de loonsom volledig bekend en wordt dus ook uitgegaan van die werkelijke ontwikkeling. Dit als basis voor de raming van de loonsom voor 2016.

#### Noot:

Het verschil tussen de geraamde en de werkelijke ontwikkeling van de loonsom, voor het zover CAO-ontwikkelingen of mutaties in het stelsel van sociale zekerheid betreft, wordt, indien sprake is van een betekenisvolle afwijking, separaat tussentijds verrekend met de gemeenten.

Het CPB rekent voorts met een prijsstijging van 1,25% voor het dienstjaar 2016. Conform de gemeentelijke brief over de begrotingsrichtlijnen wordt de prijscompensatie vanaf het begrotingsjaar 2015 nacalculatorisch herrekend. Het CPB heeft het inflatiecijfer voor 2015 met 0,75% naar beneden bijgesteld. Om die reden prijsindex-gerelateerde budgetten voor het begrotingsjaar 2016 opgehoogd met  $(1,25\% - 0,75\%) = \mathbf{0,50\%}$

#### b1. Grondslag voor de loonsom

Ten behoeve van het principebesluit is in het zogeheten normalisatietraject de formatie van de brandweer doorgerekend op basis van max-1 van de functieschaal plus een dekking voor de kosten van zogenaamde "uitloopschalen". Dit vormt tevens de grondslag voor de loonsom van 2015. Dezelfde grondslag (max-1 van de functieschaal) wordt eveneens voor de overige kolommen van de organisatie toegepast. Voor beschikbare vacatures wordt met ingang van 2015 de "max-2"-regel als grondslag genomen.

#### c. FPU (Flexibel Pensioen) / FLO

Voor brandweermanfunctionarissen met een bezwarende functie geldt het FLO-overgangsrecht. De bezwarende functies komen voor in een viertal gemeenten (Almelo, Hengelo, Enschede en Borne). De financiële implicaties van de regeling zijn voor rekening van de desbetreffende gemeenten (gesloten systematiek). De uitgangspunten die liggen onder de berekening van de FLO-kosten zijn in de lente van 2012 met de gemeenten overeengekomen. Ook bestaat er consensus over de dekking van deze kosten.



#### **d. Kapitaallasten**

##### Rentelasten en rentebaten

De programmabegroting 2014 ging nog uit van een omslagrente van 4,5%. Echter is in dezelfde begroting het rentevoordeel op de financiering van brandweerafactiva ad € 720.000,- als afzonderlijke taakstelling opgenomen. Invulling van deze rentetaakstelling heeft voor de begroting 2015 geleid tot bijstelling van de omslagrente naar c.a. 3%. Dit komt overeen met de werkelijke rentevoet van de organisatie. Tenminste, als conform de richtlijnen van de brief wordt uitgegaan van een afronding in halve procenten naar boven.

Op 3 november 2014 is mede op aandringen van de provincie versneld invulling gegeven aan een taakstelling ad 0,4 mln. die bij besluit over de programmabegroting 2015 voor desbetreffend begrotingsjaar is opgedragen. De taakstelling is voor € 90.000,- ingevuld met een verdere bijstelling van het rentebudget. Realisatie van deze taakstelling dient tot uiting te worden gebracht in een bijgestelde omslagrente. Om die reden hanteert Veiligheidsregio Twente voor begrotingsjaar 2017 een omslagrente van **2,8%**.

##### Vervangingsinvesteringen

De investeringsruimte blijft op peil door de kapitaaluitgaven die in de begroting zijn afgeschreven, op te voeren als vervangingsinvestering. Vervangingsinvesteringen worden met ingang van 2015 gecorrigeerd voor inflatie. Hierbij geldt eveneens het herrekenende IMOC-cijfer van het CPB (voor 2016 dus  $1,25\% - 0,75\% = 0,5\%$ ).

*In voorgaande jaren zijn de vervangingsinvesteringen tegen historische uitgaafprijs geraamd. Reden voor de wijziging is het breedgedragen standpunt dat eventuele discussies over bezuinigingen separaat moeten worden gevoerd in plaats van dat de bezuinigingen via de techniek van begroten aan de verbonden partij als Veiligheidsregio Twente worden opgelegd. Het bevrozen van de investeringsruimte is in feite een verkapt taakstellende bezuiniging.*

#### **e. Tariëftaken**

Voor taken, die niet via de algemene bijdrage van gemeenten worden bekostigd, gelden tarieven die alle bedrijfskosten moeten afdekken. Deze tarieven, gerelateerd aan een reëel te verwachten omzet, dienen tenminste een kostendekkend exploitatieresultaat op te leveren.

#### **f. Financieringssystematiek**

Het financieringsmodel voor de organisatie vanaf 2013 en verder is uiteengezet in het principebesluit. Het model bestaat uit twee boxen waarbij de kosten van de taken op Twentse schaal worden toegerekend o.b.v. inwonertal. De kosten van de voormalige lokale brandweertaken worden i versleuteld o.b.v. de genormaliseerde begroting (lees financiële foto). De sleutel is m.i.v. begrotingsjaar 2014 alleen gecorrigeerd vanwege de individuele bijstelling van de startbijdrage per gemeente, zoals vastgelegd in het overdrachtdossier.

Deze verdeelsleutel met een sterk historische grondslag is ook van kracht voor de begroting 2015, zij het in afgeleide vorm. Met de historische financieringsgrondslag wordt recht gedaan aan de keuzes die gemeenten individueel hebben gemaakt op gebied van brandveiligheid en brandweezorg. De invloed van lokale beslissingen in het verleden op de kosten van Brandweer Twente neemt naargelang de tijd echter in gewicht af. Daarom is een evaluatie van de financieringssystematiek afgesproken. Dit traject is begin vorig jaar in gang gezet. Gemeenten zijn zowel ambtelijk als bestuurlijk periodiek op de hoogte gesteld van de voortgang.

In deze fase kan niet worden vooruitgelopen op het uiteindelijke besluit rondom de financieringssystematiek. Het streven is om implicaties van een dergelijk besluit tijdig te bekrachtigen, opdat gemeenten de effecten daarvan kunnen betrekken bij hun eigen begrotingsprocedure 2016.

### 6.3 Meerjarenraming 2016-2019

Het meerjarenperspectief en daarin de ontwikkeling van de gemeentelijke bijdrage is hieronder beknopt weergegeven. De uitgangspunten die in de meerjarenraming zijn gehanteerd worden weergegeven onder het meerjarenoverzicht.

PROGRAMMA	Lasten				Baten			
	Begroting 2016	Mutatie t.o.v. vorig jaar			Begroting 2016	Mutatie t.o.v. vorig jaar		
		2017	2018	2019		2017	2018	2019
Alle bedragen X 1.000,-								
<b>VRT</b>								
Brandweer	€ 45.257	€ 674	€ 687	€ 701	€ 5.994	€ 91	€ 97	€ 97
GHOR	€ 1.572	€ 25	€ 25	€ 26	€ 854	€ 11	€ -	€ -
Multidisciplinair	€ 2.292	€ 32	€ 32	€ 33	€ 1.762	€ 28	€ -	€ -
Gemeenten	€ 252	€ 4	€ 4	€ 4	€ 238	€ 11	€ -	€ -
<b>TOTAAL VRT</b>	<b>€ 49.373</b>	<b>€ 734</b>	<b>€ 748</b>	<b>€ 763</b>	<b>€ 8.848</b>	<b>€ 140</b>	<b>€ 97</b>	<b>€ 97</b>

<b>Cumulatief</b>	<b>€ 49.373</b>	<b>€ 50.107</b>	<b>€ 50.856</b>	<b>€ 51.618</b>	<b>€ 8.848</b>	<b>€ 8.988</b>	<b>€ 9.085</b>	<b>€ 9.182</b>
-------------------	-----------------	-----------------	-----------------	-----------------	----------------	----------------	----------------	----------------

#### Ontwikkeling gemeentelijke bijdrage

2016	€ 40.526
2017	€ 41.120
2018	€ 41.771
2019	€ 42.437

In de meerjarenraming zijn alle financiële taakstellingen verwerkt.

#### Uitgangspunten bij meerjarenraming:

- 1) Loon- en prijscompensatie zijn meerjarig geraamd op 1,5% (gewogen gemiddelde van huidige CPB-cijfers).
- 2) De afschrijvingscomponent van de kapitaallasten worden geïndexeerd met 1,5% (gewogen gemiddelde van huidige CPB-cijfers)
- 3) Risico's, zoals beschreven in par. 5.1.3 treden niet op of worden eigenstandig opgevangen.
- 4) Nieuw beleid is geraamd op 0.
- 5) Het meerjarenoverzicht heeft als primaire basis het meerjarenperspectief zoals weergegeven in het principebesluit, welke is vastgesteld op 22 februari 2012. In het meerjarenperspectief zitten diverse componenten verwerkt die van invloed zijn op de begrotingsontwikkeling

## 6.4 Specificatie stijging gemeentelijke bijdrage

### Vergelijking gemeentelijke bijdrage

Bijdrage primitieve begroting 2015	€ 39.970.757	
Totale bijdrage 2016	€ 40.525.536	
Per saldo een stijging van de bijdrage 2016 t.o.v. de primitieve begroting 2015		<b>€ 554.779</b>

### ***Uitgangspunten begroting 2016***

b) - Looncompensatie	€ 241.151	
- Prijscompensatie	€ 55.898	
b1) Grondslag voor de loonsom (vacatures max-2)	€ 3.541-	
d) Mutatie kapitaallasten		
- Indexatie vervangingsinvesteringen	€ 27.823	
<b>Totaal van de effecten van de uitgangspunten van de begroting 2016</b>		<b>€ 321.331</b>

### ***Overige ontwikkelingen***

#### **Principebesluit regionalisering brandweer (22-02-2012)\***

- Solidariteitsfonds	€ 625.000	
- Structurele taakstelling m.i.v. 2016	€ 400.000-	
- Verhoging garantiebijdrage	€ 91.552-	

#### **AB-besluit inzake realisatie bezuinigingstaakstelling (16-02-2015)**

- Vermindering structurele taakstelling (cf. besluit algemeen bestuur d.d. 16-02-2015)	€ 100.000	
		<b>€ 233.448</b>

**Totaal stijging gemeentelijke bijdrage** **€ 554.779**

\* In het principebesluit tot regionalisering van de brandweer d.d. 22-02-2012 is een financieel meerjarenperspectief t/m 2019 vastgelegd, dat bestaat uit een reeks van financiële afspraken. De begroting steunt op deze set afspraken. Voor dienstjaar 2016 geven deze afspraken aanleiding voor enkele mutaties in de begroting. Enerzijds stijgt de bijdrage, omdat het solidariteitsfonds in 2015 volledig is aangesproken en dus met ingang van 2016 wegvalt. Het solidariteitsfonds fungeerde als een tijdelijke korting op de bijdrage. Anderzijds wordt deze weggevalen bijdrage gecompenseerd met een ophoging van de bezuinigingsopgave en toekenning van de zogeheten garantiebijdrage aan verschillende gemeenten. Voor de jaarschijf 2016 verlopen deze begrotingsmutaties niet volledig budgetneutraal. Met ingang van 2017 is het beoogde budgetneutrale effect ervan wel bereikt.

# Bijlagen

# Bijlage 1 Productenmatrix

## **Veiligheidsbureau**

1. Bestuursondersteuning en bedrijfsvoering
2. Planvorming
3. Evenementen
4. Risicocommunicatie
5. Crisiscommunicatie
6. Informatiemanagement
7. Kwaliteitsmanagement
8. Meldkamer
9. Grensoverschrijdende samenwerking
10. Innovatie

## **Brandweer**

### - Brandveiligheid

1. Voorlichting
2. Educatie
3. Advies brandveiligheid
4. Advies industriële,
5. fysieke en externe veiligheid
6. Advies evenementen en tijdelijke vergunningen
7. Ontwikkelen en uitvoeren lesprogramma's voortgezet onderwijs en geven voorlichting anders dan team BVL
8. Controles brandveiligheid
9. Objectinformatie

### - Vakbekwaamheid & Kennis

1. Opleiden
2. Oefenen
3. Fitheid
4. Brandonderzoek
5. Lerend vermogen/ Innovatie
6. Borging vakbekwaamheid
7. Troned

### - Beheer & Techniek

1. Onderhoud van materiaal en materieel
2. Materieel en gebouwen
3. Planning en logistiek

### - Repressie

1. Basis brandweezorg
2. Specialistische brandweezorg
3. Leiding en coördinatie

### - Strategie & Ondersteuning

1. Inkoop en Financiën
2. HRM
3. Beleid en Fitheid en Arbo
4. Ondersteunende taken
5. Beleids- en bestuursadvisering
6. Communicatie
7. Basisomgeving
8. Operationele informatievoorziening

## **Gemeenten**

1. Gemeentelijke kolom

## **GHOR**

1. Risicobeheersing GHOR
2. Preparatie, repressie en nazorg

3. Opleiden, trainen en oefenen
4. Materieel
5. Operationele planvorming
6. Beleid en bestuur
7. Netwerkmanagement

## Bijlage 2 Lijst met afkortingen

AB	Algemeen Bestuur
AD	Accountantsdienst
AMVB	Algemene Maatregel Van Bestuur
AOV	Ambtenaar Openbare Veiligheid
BBV	Besluit Begroting en Verantwoording provincies en gemeenten
BDUR	Besluit doeluitkering bestrijding van rampen en zware ongevallen
BOGO	Brandweer Opleidingen Gelderland Overijssel
BRT	Bedrijfsbureau van de Regio Twente
BRW	Brandweer
BRZO	Besluit Risico's Zware Ongevallen
BTW	Belasting Toegevoegde Waarde
BVL	Brandveilig Leven
BVO	Bruto vloeroppervlakte
BVR	Besluit Veiligheidsregio's
BZK	ministerie van Binnenlandse Zaken en Koninkrijksrelaties
BZOO	Bevolkingszorg Op Orde
CAO	Collectieve arbeidsovereenkomst
COH	Commandohaakarmbak
CPB	Centraal Plan Bureau
DB	Dagelijks Bestuur
DITSS	Dutch Institute for Technology Safety & Security
DPG	Directeur Publieke Gezondheid
DVO	Dienstverleningsovereenkomsten
Fido	Financiering decentrale overheden
FLO	Functioneel Leeflijdsontslag
FPU	Flexibel Pensioen en Uittreding
GHOR	Geneeskundige Hulpverleningsorganisatie in de Regio
GRIP	Gecoördineerde Regionale Incidentbestrijdings Procedure
HKZ	Harmonisatie Kwaliteitsbeoordeling in de Zorgsector
HRM	Human Resources Management
HSD	the Hague Security Delta
IC	Interne Controle
ICT	Informatie en Communicatie Technologie
IFV	Instituut Fysieke Veiligheid
IMOC	Prijsmutatie netto materiële overheidsconsumptie
ISDN	Integrated Services Digital Network
IVZ	Integrale Veiligheidszorg
LMO	Landelijke Meldkamerorganisatie
MEV	Macro Economische Verkenning
NIAV	Nationale Innovatie Agenda Veiligheid
NRK	Nederlandse Rode Kruis
NVBR	Nederlandse Vereniging voor Brandweezorg en Rampenbestrijding
OMS	Openbaar Brandmeld Systeem
P&C	Planning & Control
PDC	Productendienstencatalogus
PG	Publieke Gezondheid
PPMO	Periodiek Preventief Medisch Onderzoek
RBC	Raad van Brandweercommandanten
RCC	Regionaal Coördinatiecentrum
RT	Regio Twente
RUD	Regionale Uitvoeringsdienst
SMART	Specifiek, Meetbaar, Acceptabel, Realistisch & Tijdsgebonden
TRONED	Trainingscentrum Oost-Nederland
TSC	Twente Safety Campus
TS&S	Twente Safety & Security
VIC	Verbijzondere Interne Controle
VNOG	Veiligheidsregio Noord- en Oost Gelderland
VRT	Veiligheidsregio Twente
VTH	Vergunningverlening, Toezicht & Handhaving

V&J  
WABO  
WVR

ministerie van Veiligheid en Justitie  
Wet Algemene Bepalingen Omgevingsrecht  
Wet Veiligheidsregio's



## Bijlage 3a Gemeentelijke bijdrage 2016 o.b.v. de huidige systematiek

Gemeente	Begroting 2015	Consequenties p-besluit * 22-2-2012	Uitgangspunten 2016	Besluit AB 16-02-2015 over taakstellingen	Begroting 2016 o.b.v. huidig model
Almelo	€ 4.722.309	14.592	€ 34.579	€ 10.761	€ 4.782.241
Borne	€ 1.012.556	-	€ 11.806	€ 3.674	€ 1.028.036
Dinkelland	€ 1.535.812	-	€ 17.637	€ 5.489	€ 1.558.938
Enschede	€ 12.151.692	30.028	€ 96.728	€ 30.102	€ 12.308.550
Haaksbergen	€ 1.311.803	3.707	€ 12.123	€ 3.773	€ 1.331.406
Hellendoorn	€ 1.966.050	5.903	€ 14.460	€ 4.500	€ 1.990.913
Hengelo	€ 5.874.419	13.171	€ 46.473	€ 14.463	€ 5.948.525
Hof van Twente	€ 2.378.086	18.602	€ 14.171	€ 4.410	€ 2.415.268
Losser	€ 1.403.644	12.596	€ 10.268	€ 3.196	€ 1.429.704
Oldenzaal	€ 1.673.576	15.132	€ 12.442	€ 3.872	€ 1.705.022
Rijssen / Holten	€ 2.017.214	-	€ 16.546	€ 5.149	€ 2.038.909
Tubbergen	€ 992.893	-	€ 11.294	€ 3.515	€ 1.007.702
Twenterand	€ 1.652.753	19.718	€ 9.988	€ 3.108	€ 1.685.567
Wierden	€ 1.277.950	-	€ 12.817	€ 3.989	€ 1.294.756
<b>Totaal</b>	<b>€ 39.970.757</b>	<b>€ 133.448</b>	<b>€ 321.331</b>	<b>€ 100.000</b>	<b>€ 40.525.536</b>

\* betreft het wegvallen van de onttrekking aan het solidariteitsfonds, de invoering van de eerste tranche van de bezuinigingstaakstelling voor de periode 2016-2019 en de mutatie van de garantiebijdrage cf. meerjarenperspectief van het principebesluit.

## Bijlage 3b Gemeentelijke bijdrage 2016 o.b.v. de Cebeon-norm subcluster 120 “brandweer en rampenbestrijding”

Gemeente	Begroting 2016	Grondslag Cebeon	Herverdeel effect o.b.v. begroting 2016	Nivellering effect d.m.v. ingroeipad 75% in 2016	Begroting 2016 o.b.v. Cebeon
Almelo	€ 4.782.241	4.971.370	€ 189.129-	€ 141.847	€ 4.829.523
Borne	€ 1.028.036	1.206.489	€ 178.453-	€ 133.839	€ 1.072.649
Dinkelland	€ 1.558.938	1.467.118	€ 91.820	€ 68.865-	€ 1.535.983
Enschede	€ 12.308.129	12.150.424	€ 157.705	€ 118.278-	€ 12.268.703
Haaksbergen	€ 1.331.406	1.410.541	€ 79.134-	€ 59.351	€ 1.351.190
Hellendoorn	€ 1.990.913	1.958.153	€ 32.761	€ 24.570-	€ 1.982.723
Hengelo	€ 5.948.525	5.766.537	€ 181.988	€ 136.491-	€ 5.903.028
Hof van Twente	€ 2.414.425	2.103.592	€ 310.833	€ 233.125-	€ 2.336.717
Losser	€ 1.429.704	1.263.675	€ 166.029	€ 124.522-	€ 1.388.196
Oldenzaal	€ 1.705.022	2.004.035	€ 299.013-	€ 224.260	€ 1.779.775
Rijssen / Holten	€ 2.038.909	2.069.696	€ 30.787-	€ 23.091	€ 2.046.606
Tubbergen	€ 1.008.966	1.238.647	€ 229.682-	€ 172.261	€ 1.066.386
Twenterand	€ 1.685.567	1.677.485	€ 8.082	€ 6.061-	€ 1.683.546
Wierden	€ 1.294.756	1.237.775	€ 56.981	€ 42.736-	€ 1.280.511
<b>Totaal</b>	<b>€ 40.525.536</b>	<b>€ 40.525.536</b>	<b>€ 0</b>	<b>€ 0-</b>	<b>€ 40.525.536</b>

Noot: De uitkomsten per gemeente in bijlage 3a / 3b wijken licht afwijken van het herverdeeleffect, zoals gepresenteerd in het Deloitte rapport en de nadere onderbouwing van het traject “evaluatie financieringssysteem”. Het Deloitte-rapport neemt 2014 als basis. In de huidige systematiek liggen de gemeentelijke aandelen in het totaal niet vast, maar zijn tot en met 2019 licht aan wijzigingen onderhevig. Dit vanwege de gemaakte afspraken in het principebesluit.

## Bijlage 4 Geraamde totaal saldo van baten en lasten

	Begroting 2016		
	Baten	Lasten	Saldo
<b>Programma's</b>			
Veiligheidsbureau	€ 1.761.767	€ 2.292.143	€ 530.376
Brandweer	€ 5.993.555	€ 45.256.764	€ 39.263.209
GHOR	€ 854.294	€ 1.571.924	€ 717.631
Gemeenten	€ 238.104	€ 252.425	€ 14.321
<b>Subtotaal programma's</b>	<b>€ 8.847.720</b>	<b>€ 49.373.256</b>	<b>€ 40.525.536</b>
Algemene dekkingsmiddelen			
Gemeentelijke bijdragen	€ 40.525.536		€ 40.525.536-
<b>Resultaat voor bestemming</b>	<b>€ 49.373.256</b>	<b>€ 49.373.256</b>	<b>€ -</b>
<b>Resultaatbestemming</b>			
<b>Resultaat na bestemming</b>	<b>€ 49.373.256</b>	<b>€ 49.373.256</b>	<b>€ -</b>

- = voordelig saldo

+ = nadelig saldo