

Programmabegroting 2020

Concept

Voorwoord

Hierbij presenteren wij u de programmabegroting 2020 van Veiligheidsregio Twente. In de programmabegroting zijn de ambities van de organisatie beschreven langs een drietal "W-vragen": wat willen we bereiken, wat gaan we doen en wat gaat het kosten. Deze vragen zijn kernachtig beantwoord.

Veiligheid begint bij het zoveel mogelijk voorkomen van incidenten, rampen en crises en het vervolgens beperken van letsel en schade bij incidenten, rampen en crises. De risico's in de regio vormen de basis waarop het veiligheidsbeleid door Veiligheidsregio Twente wordt vormgegeven. Veiligheidsregio Twente is verantwoordelijk voor het zo veel mogelijk reduceren van risico's en voor het bestrijden en beperken van de effecten. Onze mensen staan 24/7 paraat om te helpen bij het bestrijden van branden, rampen en crises.

De organisatie onderscheidt een viertal programma's: Multidisciplinaire onderwerpen, Brandweer, GHOR, en Gemeenten. Deze indeling sluit aan op de structuur van de organisatie.

Rekening houdend met de landelijke uitgangspunten en ontwikkelingen, het regionaal risicoprofiel en de wettelijke kaders, heeft Veiligheidsregio Twente in het Beleidsplan 2016 – 2019 een aantal strategische beleidsdoelstellingen geformuleerd, die ook nog voor het jaar 2020 centraal staan. Het opstellen van het nieuwe beleidsplan, inclusief het dekkingsplan Brandweer, gebeurt in 2019, wanneer naar alle waarschijnlijkheid ook de landelijke evaluatie van de Wet veiligheidsregio's is afgerond. Het beleidsplan 2021-2025 gaat samen met de begroting 2021 voor een zienswijze naar de gemeenteraden.

De speerpunten van beleid zijn:

1. Innovatie als uitgangspunt van ons denken en doen
2. Goede informatievoorziening
3. Anticiperen op en faciliteren van ontwikkelingen in de samenleving
4. Een op de samenleving toegeruste crisisorganisatie
5. Samenwerking zoeken en intensiveren

Naast de kerntaken die grotendeels hun oorsprong in de wet vinden, zijn wij als Veiligheidsregio Twente een innovatieve en ondernemende organisatie. Wij kunnen mede innovatief zijn door de samenwerking die wij actief opzoeken met kennisinstututen, bedrijven, ondernemers en inwoners in Twente. De behoefte van inwoners en organisaties willen wij graag actief ophalen.

Naast genoemde taken en werkzaamheden bieden wij een platform dat de samenwerking voor veiligheid faciliteert. Veiligheid heeft voor de VRT een brede betekenis. Het gaat hier in eerste instantie om fysieke veiligheid, maar kan ook gaan over sociale veiligheid en zorg- en gezondheidsaspecten. Wij bieden verschillende initiatieven een platform om samen te werken en daardoor de veiligheid te verbeteren. Voorbeelden zijn het platform Integrale Veiligheidszorg (IVZ), Veiligheidsnetwerk Oost Nederland en de Regionale Toezichtsrimte.

Enschede, juni 2019

Het dagelijks bestuur van Veiligheidsregio Twente

Inhoudsopgave

Voorwoord	2
Inhoudsopgave	3
1 Inleiding	4
2 Veiligheidsregio Twente	5
2.1 Wie is Veiligheidsregio Twente?	5
2.2 Missie en visie Veiligheidsregio Twente	5
2.3 Wat doet Veiligheidsregio Twente?	5
2.4 De organisatie	6
3 Toelichting op de programma's	8
3.1 Programma Multidisciplinaire onderwerpen	8
3.2 Programma Brandweer	12
3.2.1 Twente Safety Campus	18
3.3 Programma GHOR	20
3.4 Programma Gemeenten	22
3.5 Geraamde totaal saldo van baten en lasten	24
3.6 Overzicht van herkomst en bestedingen baten en lasten	25
4 Paragrafen	26
4.1 Weerstandsvermogen en risicobeheersing	26
4.2 Onderhoud kapitaalgoederen	30
4.3 Financiering	31
4.4 Bedrijfsvoering	33
4.5 Verbonden partijen	34
5 Financiële begroting 2020	36
5.1 Financiële uitgangs- en aandachtspunten	36
5.2 Overzicht van baten en lasten en de toelichting	38
5.2.1 Structurele toevoegingen en onttrekkingen aan de reserves	38
5.2.2 Taakvelden	39
5.3 Uiteenzetting financiële positie	39
5.3.1 Meerjarenraming 2020-2023	39
5.3.2 Geprognosticeerde balans	40
5.3.3 Berekening EMU-saldo	41
5.3.4 Verloopoverzicht reserves	41
5.3.5 Verloopoverzicht voorzieningen	41
5.3.6 Investerings	42
5.3.7 Arbeidskostengerelateerde verplichtingen	43
Bijlagen	44
Bijlage 1 Specificatie stijging gemeentelijke bijdrage	45
Bijlage 1a: Specificatie stijging gemeentelijke bijdrage inclusief meer dan trendmatige ontwikkelingen	45
Bijlage 2 Gemeentelijke bijdrage 2020	46
Bijlage 3 Gemeentelijke bijdrage 2020 inclusief meer dan trendmatige ontwikkelingen	47
Bijlage 4 Lijst met afkortingen	48

1 Inleiding

De programmabegroting omvat het geheel van taken en activiteiten van Veiligheidsregio Twente (VRT). Ze heeft een kaderstellende functie: ze wijst gelden toe aan programma's en autoriseert de besteding van die gelden. Op deze wijze ondersteunt ze het algemeen bestuur van de VRT bij de uitvoering van haar sturende en controlerende taak. Een gemeenschappelijke regeling zoals VRT is, stelt de programmabegroting op overeenkomstig het Besluit Begroting en Verantwoording provincies en gemeenten (BBV).

Leeswijzer

- Hoofdstuk 2 heeft een inleidend karakter: het schetst een beeld van Veiligheidsregio Twente en haar taken en ambities.
- Hoofdstuk 3 bevat het programmaplan. In het programmaplan wordt ingegaan op de maatschappelijke effecten en de manier waarop Veiligheidsregio Twente die effecten wil realiseren. Dit gebeurt aan de hand van de vragen, wat willen we bereiken, wat gaan we doen en wat gaat het kosten?
- Hoofdstuk 4 bevat de verplichte paragrafen weerstandsvermogen en risicobeheersing, onderhoud kapitaalgoederen, financiering, bedrijfsvoering en verbonden partijen.
- Hoofdstuk 5 bevat de financiële begroting. Dit hoofdstuk geeft een overzicht van baten en lasten voor 2020, de meerjarenraming 2020-2023, de uiteenzetting van de financiële positie en het overzicht van de geraamde baten en lasten per taakveld.

2 Veiligheidsregio Twente

2.1 Wie is Veiligheidsregio Twente?

Veiligheidsregio Twente is een samenwerkingsverband van hulpverleningsdiensten en de veertien gemeenten in Twente. De samenwerking is gestoeld op de Wet veiligheidsregio's en de Wet Gemeenschappelijke Regelingen.

Veiligheidsregio Twente heeft een algemeen bestuur dat bestaat uit de 14 burgemeesters van Twente. Het dagelijks bestuur bestaat uit vijf burgemeesters. Voor de ondersteuning van het bestuur is er de Veiligheidsdirectie, die bestaat uit de commandant brandweer, de vertegenwoordiger van Politie Nederland, de directeur Publieke Gezondheid (PG) en de coördinerend gemeentesecretaris. Voorzitter van de Veiligheidsdirectie is de secretaris van het bestuur.

De basis voor de ambtelijke organisatie wordt gevormd door vier kolommen: brandweer, politie, GHOR en gemeenten, die als zelfstandige organisatieonderdelen verantwoordelijk zijn voor de uitvoering van de wettelijke taken en onder de verantwoordelijkheid van het algemeen bestuur multidisciplinair samenwerken. De kolommen en andere veiligheidspartners staan garant voor een kwalitatief goede monodisciplinaire taakuitvoering en programmatische multidisciplinaire aanpak. De multidisciplinaire taken staan onder regie van de veiligheidsdirectie. De taken zijn daarbij in verschillende portefeuilles onderverdeeld.

Al jaren is er een intensieve regionale samenwerking op het gebied van integrale veiligheidszorg, niet alleen op het gebied van fysieke veiligheid maar ook op sociale veiligheid. Om daadwerkelijk te komen tot meer veiligheid zet de VRT in op samenwerking en innovatie. Ontwikkelingen op gebied van bestuur, netwerken, technologie, economie en social media zijn aan de orde van de dag. Steeds vaker geldt dat met minder capaciteit, hetzelfde veiligheidsniveau moet worden gerealiseerd.

De VRT is een netwerkpartner en werkt veel samen om publieke en private partners, maatschappelijke organisaties en kennisinstellingen rondom het thema veiligheid en innovatie bijeen te brengen en vernieuwing mogelijk te maken ten gunste van 'meer' veiligheid en een hoger maatschappelijk rendement. Samenwerking met bedrijfsleven en kennisinstituten is daarbij het uitgangspunt. De VRT participeert hierbij als 'spin in het web' en vervult verschillende rollen; coördinator, facilitator, adviseur, opdrachtnemer. Het aanjagen van innovatie en samenwerking moet leiden tot nieuwe activiteiten en faciliteiten op het gebied van veiligheid in Twente.

2.2 Missie en visie Veiligheidsregio Twente

Onze missie luidt: 'Samen werken aan een veilig Twente'.

Door de gezamenlijke aanpak creëren we meer veiligheid in Twente en hebben we aandacht voor de veiligheidsrisico's binnen onze regio. Veiligheidsregio Twente borduurt zo voort op de lange traditie van samenwerken in de regio Twente.

Visie

Iedereen is tot op zekere hoogte medeverantwoordelijk voor een veilig leven. Dat geldt voor individuele personen en voor (overheids-)organisaties. Daarom zorgen we samen voor veiligheid: burger én overheid. Dat is onze visie. Dit uit zich in het feit dat wij:

- De veiligheidsrisico's in Twente kennen;
- De aanpak van risico's, rampen en crises coördineren;
- 24/7 paraat staan als hulpverlener bij branden, rampen en crises
- Samenwerking tussen politie, brandweer, GHOR en de veertien Twentse gemeenten organiseren; daar waar nodig samenwerken met overige partijen zoals ambulancedienst, waterschap, defensie, de buurregio's, over de landsgrens, etc.
- Deskundige medewerkers inzetten, die hart hebben voor hun werk;
- Proactief inwoners en ondernemers informeren over risico's in Twente en stimuleren van zelfredzaamheid en samenredzaamheid;
- Inwoners en ondernemers van Twente stimuleren hun eigen verantwoordelijkheid te nemen voor een veilig leven.

2.3 Wat doet Veiligheidsregio Twente?

Wettelijke taken

Op basis van de Wet veiligheidsregio's bereidt de VRT zich voor op zware ongevallen, branden, rampen en crises. De VRT inventariseert de risico's en heeft een adviserende taak over deze risico's. Wanneer er een brand, ongeval, ramp of crisis optreedt beschikt de VRT over de middelen om professioneel en slagvaardig te kunnen optreden. Veiligheidsregio Twente heeft primair tot doel de Wet Veiligheidsregio's uit te voeren.

Niet-wettelijke taken

Naast de wettelijke taken voert Veiligheidsregio Twente in de beleidsperiode de volgende niet-wettelijke taken uit:

1. Het adviseren bij (grootschalige) evenementen: VRT adviseert om evenementen zo veilig mogelijk te maken.
2. Bevorderen van de landsgrensoverschrijdende samenwerking.
3. Het bieden van een platform voor samenwerking op het gebied van de fysieke of sociale veiligheid, zoals het Platform Integrale Veiligheidszorg, Veiligheidsstrategie Oost Nederland, de Regionale Toezichtsruimte (RTR) en het Veiligheidshuis Twente (VHT).

Twente Safety Campus

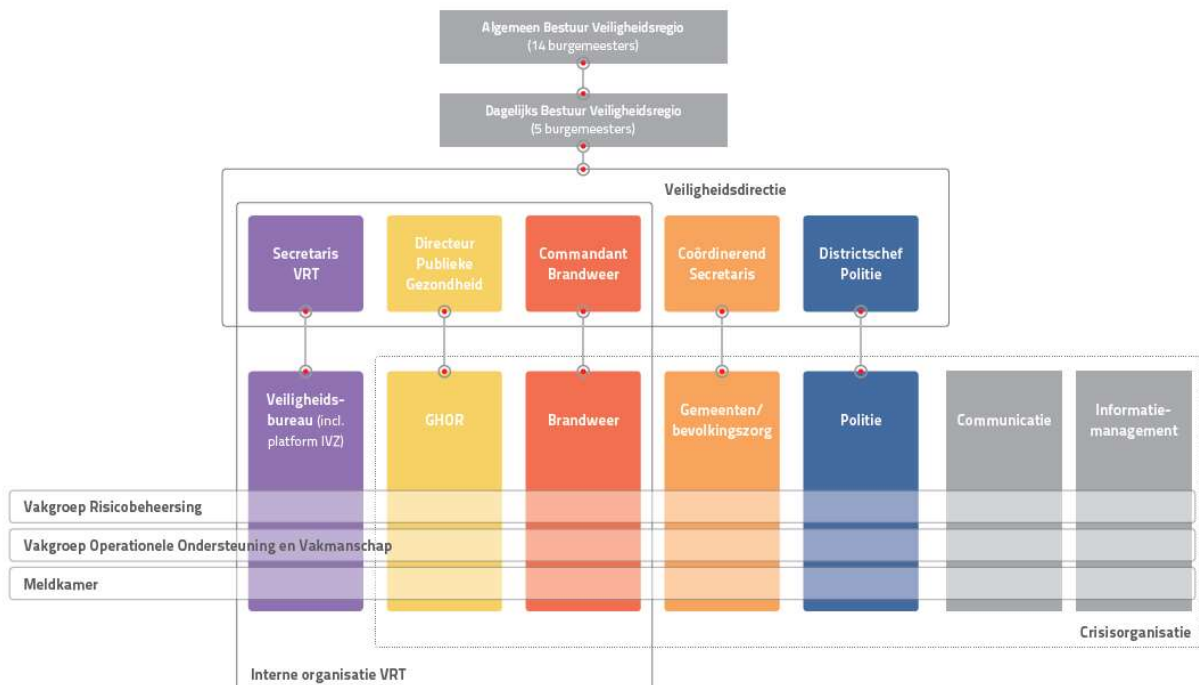
De Twente Safety Campus (TSC) vormt een ontmoetingsplek voor veiligheid in Twente waar verschillende disciplines en deskundigheid bij elkaar komen. De activiteiten op de campus zijn een mix van wettelijke en niet-wettelijke taken. TSC bestaat uit een drietal organisatieonderdelen:

- TRONED: hier biedt TSC oefenprogramma's aan om de vakbekwaamheid en professionaliteit van hulpverleners te stimuleren. Het vakbekwaam houden van eigen personeel is een wettelijke taak. De trainingen die worden gegeven aan derden zijn aangemerkt als een ondernemersactiviteit.
- Risk Factory: het doel van de Risk Factory is het vergroten van het veiligheidsbewustzijn en zelfredzaamheid van burgers in Twente. De activiteiten in dat kader hebben een wettelijke basis. Het thema veiligheid wordt in de Risk Factory meer integraal benaderd. Om die reden zijn partners in de veiligheidsketen, zoals de Nationale Politie, de GGD en verkeersveiligheidsinstanties betrokken.
- Safety Field Lab: betreft de onderzoeks- en testfaciliteit van TSC, gericht op realisatie van innovatieve veiligheidsoplossingen. Dit naargelang de behoefte van en in samenspraak met kennisinstututen en bedrijven. De activiteiten hebben in beginsel een niet-wettelijk karakter. Behoudens dan de brandonderzoeksactiviteiten die voor eigen doeleinden worden verricht.

In paragraaf 3.2.1 wordt verder ingegaan op de activiteiten van TSC evenals de wijze waarop deze activiteiten worden gefinancierd.

2.4 De organisatie

Het organogram van de ambtelijke organisatie Veiligheidsregio Twente ziet er als volgt uit



De VRT opereert in heel Twente. De brandweer beschikt over 29 kazernes met materieel verspreid over Twente. Vanuit deze kazernes staat de brandweer 24/7 paraat, zowel beroeps als vrijwilligers, voor de inzet bij incidenten. Het aantal fte's en het aantal brandweervrijwilligers in de begroting 2020 is als volgt verdeeld over de programma's:

Programma	Aantal fte	Aantal vrijwilligers
Brandweer	322,17	673
Veiligheidsbureau	16,55	
GHOR	9,97	
Gemeenten	2	
Totaal	350,69	673

3 Toelichting op de programma's

3.1 Programma Multidisciplinaire onderwerpen

Portefeuillehouder	Dr. G.O. van Veldhuizen
Programmamanager	H.G.W. Meuleman

Samenvatting

Het programma multidisciplinaire onderwerpen bevat de coördinatie van de werkzaamheden, projecten en activiteiten welke multidisciplinair opgepakt worden.

Veiligheid is niet alleen de verantwoordelijkheid van de overheid. Private partners, maatschappelijke organisaties, kennisinstellingen en burgers worden actief betrokken bij de uitvoering van de taken van de VRT. Om de taken die vanuit de wet aan Veiligheidsregio Twente worden gesteld te realiseren wordt intensief samengewerkt met verschillende partners.

Trends en Ontwikkelingen
<p>Landelijke trends en ontwikkelingen zijn voor ons ook van invloed op onze doelstellingen. Zonder een uitputtend overzicht te willen geven volgt hieronder een overzicht van de belangrijkste ontwikkelingen die wij signaleren en waarmee wij rekening willen houden:</p>
<p>Terrorismedreiging Terroristische acties en dreigingen zijn de laatste paar jaar dichtbij ons gekomen. De wereld wordt harder. De kans op een terroristische aanslag tegen (belangen van) Nederland is reëel. Het voorbereiden op een terroristische actie, is iets waar we binnen onze veiligheidsregio aandacht aan besteden. Het is onderdeel van ons trainings- en oefenprogramma.</p>
<p>Toenemende nadruk op zelfredzaamheid Burgers nemen meer en meer zelf verantwoordelijkheid voor hun eigen omgeving en hun eigen leven. Zelfredzaamheid, samen redzaam zijn, eigen regie en eigen verantwoordelijkheid zijn hierbij sleutelbegrippen.</p> <p>Dit komt ten dele omdat er minder middelen beschikbaar zijn, doordat mensen mondiger zijn, ouder worden (vergrijzing) en zelfstandiger (willen) blijven of zijn en deels ook door alle technologische (ICT) mogelijkheden. Deze ontwikkeling heeft ook zijn weerslag op het veiligheidsdomein. Mensen en bedrijven/ instellingen worden geacht zich bewust te zijn van de veiligheidsrisico's en, tot op zekere hoogte, te weten wat zij moeten doen als een risico zich voordoet. Bovendien neemt het gevoel van veiligheid toe, als mensen zelf invloed kunnen uitoefenen op hun eigen veiligheidssituatie.</p> <p>Onderdeel van onze visie is dat inwoners en ondernemers van Twente gestimuleerd worden hun eigen verantwoordelijkheid te nemen voor een veilig en gezond leven. Hiervoor zijn een aantal projecten gestart, bijv. de Risk Factory en de projecten "Veilig Wonen", "veiligheid rondom BRZO-bedrijven" (Besluit Risico's Zware Ongevallen) en veiligheid op het spoor.</p>
<p>Andersoortige risico's De samenleving verandert en dat brengt andersoortige risico's met zich mee, waar wij als veiligheidsregio op moeten anticiperen. Zijn het risico's waar wij "iets mee moeten"? Eventueel samen met andere partners? Voorbeelden zijn het klimaat (hevige regenval, droogte), cybercrime en terrorisme.</p>
<p>Digitale samenwerking in de veiligheidsketen Informatie-uitwisseling tussen de Nederlandse overheid, kennisinstellingen, burgers en bedrijven is noodzakelijk om Nederland veiliger te maken. Enerzijds verlangt de burger meer veiligheid en een proactieve houding van de overheid, anderzijds mag het niet ten koste gaan van zijn eigen privacy. Dit evenwicht moet worden gehandhaafd in een omgeving waarbij informatie-uitwisseling tussen ketenpartners in veiligheid noodzakelijk is om een informatiepositie te bewerkstelligen die het uitvoeren van de taken optimaal faciliteert.</p>
<p>De mondige en verwachtingsvolle burger en de opkomst van digitale media Informatie en communicatie spelen een steeds belangrijker rol, en krijgen ook binnen Veiligheidsregio Twente een prominente plek in het denken en doen, zowel in de dagelijkse werkzaamheden als in crisissituaties. Voorbeelden hiervan zijn het media-monitoring systeem en het delen van informatie tijdens incidenten en crises.</p>
<p>Veranderde wetgeving Wijzigingen in wet- en regelgeving kunnen gevolgen hebben voor onze organisatie en voor ons handelen.</p>

Zo is de Omgevingswet één nieuwe, integrale wet waarmee het kabinet besluitvorming over ruimtelijk relevante ontwikkelingen wil vergemakkelijken en gaat o.a. over ruimte, bouwen, water, milieu en infrastructuur. De nieuwe wet heeft "een veilige en gezonde fysieke leefomgeving en goede omgevingskwaliteit" als één van zijn hoofddoelstellingen.

De Algemene Verordening Gegevensbescherming (AVG) stelt nadere en strengere eisen aan informatieveiligheid.

Slimmer gebruik maken van informatie

Veiligheidsregio Twente onderneemt verschillende initiatieven om informatie een meer cruciale rol te laten spelen in zowel de voorbereidende, koude fase van incidentbestrijding als in de lauwe en warme fase van incidentbestrijding. Voorbeelden zijn het werken aan een actueel operationeel beeld door het beschikbaar stellen van up to date informatie voor de verschillende functionarissen in de crisisorganisatie.

Transitie meldkamer

Sinds 2014 loopt een landelijk traject onder de naam Transitie Landelijke Meldkamer Organisatie. Hierin wordt uitvoering gegeven aan het besluit van de minister om over te gaan naar één nieuwe meldkamerorganisatie die verantwoordelijk wordt voor 10 landelijke meldkamers (i.p.v. de 25 regionale meldkamers). Daarnaast speelt nog het vraagstuk rond dat wat achterblijft, vooral een combinatie van meldkamer, Regionaal Coördinatiecentrum (RCC) en de Regionale Toezichtsräume. De komende periode worden hiervoor plannen ontwikkeld.

Evenementen

De stijgende lijn in de aanvragen voor multidisciplinaire evenementenadviezen blijft zich voortzetten. De oorzaak hiervan is drieledig:

- Evenementen nemen in omvang toe
- Er komen nieuwe evenementen bij
- Gemeenten wensen een integrale blik op aanvragen.

Platformfunctie bieden

Veiligheidsregio Twente biedt een platformfunctie voor samenwerkingsconstructies op verschillende terreinen van veiligheid. Voorbeelden die reeds lopen zijn het bieden van een platform voor integrale veiligheidszorg, Regionale toezichtsräume, Veiligheidsstrategie Oost Nederland en Veiligheidshuis Twente.

Wat willen we bereiken?

Alle activiteiten van de Veiligheidsregio Twente richten zich op het vergroten van de veiligheid van de inwoners en bezoekers van Twente. Dit doen wij door veiligheidsrisico's in Twente nauwgezet in kaart te brengen en de zelfredzaamheid bij inwoners en ondernemers in Twente te stimuleren. Onze activiteiten strekken zich uit van het voorkomen van (en voorbereiden op) ongevallen en rampen, tot het verhelpen van de situatie bij ongevallen en rampen. Daarbij gaat onze aandacht niet alleen uit naar bestaande risico's, ook de beheersing en bestrijding van nieuwe risico's staat hoog bij ons op de agenda. Het resultaat is niet per definitie een hoger veiligheidsniveau, maar wel meer veiligheid in Twente en duidelijkheid over de risico's waardoor mensen in Twente zich beter kunnen voorbereiden.

Wat gaan we doen?

Belangrijke activiteiten in het jaar 2020 vanuit het Veiligheidsbureau zijn :

Bestuursondersteuning

- a. Advisering aan en ondersteuning van het bestuur.
- b. Coördinatie van de multidisciplinaire samenwerking op het gebied van de voorbereiding op de rampenbestrijding en crisisbeheersing.
- c. Coördinatie van de planning en controlcyclus.
- d. Voorzien in de meldkamerfunctie.
- e. Waar nodig en mogelijk ondersteuning aan brandweer, GHOR, gemeenten, politie en partners.
- f. Invulling geven aan het regisseurschap voor veiligheid; inmiddels de platformfunctie.

Samenwerking

Veiligheidsregio Twente werkt met diverse partijen (crisispartners) samen. Het gaat hier om samenwerking met de regionale nutsbedrijven, zoals bijvoorbeeld, Essent, Vitens, Cogas, maar ook om samenwerking met Pro Rail, het waterschap Vechtstromen, de provincie Overijssel, het Regionaal Militair Commando of functionarissen van andere overheidsdiensten. Het doel van deze samenwerking is dat partijen gezamenlijk voorbereidingen treffen en dat coördinatie bij de aanpak van de ramp of crisis tot stand komt. Samenwerking vindt ook plaats met andere veiligheidsregio's. Met name op Oost 5 niveau. De transitie naar een meldkamer op Oost 5 niveau is daar een goed voorbeeld van.

Twente is een grensregio die met ongeveer de helft van zijn grens raakt aan buurland Duitsland. Bijzonder daarbij is, dat Twente grenst aan twee Duitse deelstaten, Nordrhein-Westfalen en Niedersachsen. Deze "Bundesländer" maken weliswaar deel uit van één Duitsland, maar verschillen tegelijkertijd sterk in cultuur, wetgeving en organisatie. De noodzaak om te investeren in de samenwerking met onze oosterburen is evident, ondanks het gegeven dat het een niet wettelijke taak is.

Crisisorganisatie

De crisisorganisatiestructuur en de medewerkers in deze crisisorganisatie worden blijvend getraind en opgeleid:

- 14 systeem oefeningen als ruggengraat van de blijvende vakbekwaamheid van de crisisorganisatie.
- Expertsessies als maatwerk en experimenteermogelijkheid voor nieuwe vormen met maximaal rendement en in samenspraak met de doelgroepen met name gericht op vaardigheden en competenties.
- Ontwikkelingen van een vakbekwaamheidssysteem.

Innovatie

In 2017 heeft de Veiligheidsregio Twente van het ministerie van J&V een subsidie gekregen voor het project Next Level. Dit project beoogt met behulp van automatische drones en sensoren een nieuw veiligheidsconcept te ontwikkelen. Het projectresultaat is een test en demonstratie van een veiligheidsconcept met een automatische drone in een afgesloten ruimte (proof of concept).

Risicocommunicatie

Het bestuur van de Veiligheidsregio is verantwoordelijk voor de informatievoorziening aan burgers over de risico's, rampen en crises en over de maatregelen die het heeft genomen ter voorkoming en bestrijding ervan. Risicocommunicatie is er niet alleen op gericht dat burgers zich bewust zijn van de risico's, maar ook van de voorbereidingen die ze zelf kunnen treffen en acties die ze kunnen ondernemen op het moment van een incident.

Gemeentelijke kolom

Binnen Bevolkingszorg en Crisiscommunicatie willen we het thema zelfredzaamheid meer vorm en inhoud gaan geven. We willen meer gebruik maken van de kennis, kunde en activiteiten van onze partners en de eigen kracht van inwoners meer benutten. Dit sluit aan bij de landelijke ontwikkelingen.

Evenementen

Een veranderende omgeving (o.a. komst van nieuwe regelgeving, maar ook de gewenste cultuurverandering van regelgericht naar risicogericht) vraagt om een andere benadering van veiligheidsvraagstukken. Het beleid wordt aangepast op de hieruit volgende wensen en verplichtingen.

Informatievoorziening

Ook in 2020 ligt de nadruk op een goede informatievoorziening. We willen de beschikbare informatie benutten voor het reduceren van risico's en gebruiken voor de bestrijding van incidenten en rampen. Daarnaast speelt informatievoorziening een belangrijke rol in het werkproces.

Rampenbestrijdingsplannen

Conform de wet worden er rampenbestrijdingsplannen opgesteld. Dit zijn de operationele plannen waarin de aanpak van concrete rampsituaties voor specifieke inrichtingen is beschreven. Deze rampbestrijdingsplannen worden door het bestuur van de veiligheidsregio vastgesteld. Aan deze taak zal ook in 2020 uitvoering worden gegeven.

Wat gaat het kosten?

Multidisciplinaire onderwerpen	2020		2019		Verschil	
	Lasten	Baten	Lasten	Baten	Lasten	Baten
Bestuursondersteuning	769.855	1.497.256	820.829	1.600.142	-50.974	-102.886
Rampenbestrijding en crisisorganisatie	283.761	7.284	309.580	54.261	-25.819	-46.977
Samenwerking & Innovatie	112.045	57.374	163.605	97.200	-51.560	-39.826
Meldkamer	812.797	389.543	828.892	389.543	-16.095	-
Kwaliteit & Informatievoorziening	164.442	27.663	163.100	39.086	1.342	-11.423
Risicobeheersing & Communicatie	208.724	35.941	210.679	54.209	-1.955	-18.268
Veiligheidshuis Twente	512.161	512.161	-	-	512.161	512.161
Platform IVZ	99.664	99.664	143.940	143.940	-44.276	-44.276
Totaal Multidisciplinaire onderwerpen	2.963.449	2.626.886	2.640.625	2.378.381	322.824	248.505
	336.564		262.244		74.320	

In de begroting 2020 zijn incidentele baten en lasten opgenomen voor in totaal € 200.010. Incidentele middelen (vooruitontvangen BDUR-gelden en/of subsidies) worden in 2019 en 2020 besteed aan projecten, zoals:

- Informatievoorziening
- Multidisciplinaire samenwerking
- Communicatie
- Platform IVZ
- Project Triage
- Overige innovatieve projecten

3.2 Programma Brandweer

Portefeuillehouder	S.W.J.G. Schelberg
Programmamanager	S.J.M. Wevers

Samenvatting

Brandweer Twente is onderdeel van de veiligheidsregio. In artikel 25 van de Wet veiligheidsregio's staan de taken van de brandweer als volgt omschreven:

- **Artikel 25:**
 - 1. De door het bestuur van de veiligheidsregio ingestelde brandweer voert in ieder geval de volgende taken uit:
 - a. het voorkomen, beperken en bestrijden van brand;
 - b. het beperken en bestrijden van gevaar voor mensen en dieren bij ongevallen anders dan bij brand;
 - c. het waarschuwen van de bevolking;
 - d. het verkennen van gevaarlijke stoffen en het verrichten van ontsmetting;
 - e. het adviseren van andere overheden en organisaties op het gebied van de brandpreventie, brandbestrijding en het voorkomen, beperken en bestrijden van ongevallen met gevaarlijke stoffen.
 - 2. De brandweer voert tevens taken uit bij rampen en crises in het kader van de rampenbestrijding en de crisisbeheersing.
 - 3. De brandweer staat onder leiding van een commandant.

Missie en visie

De missie en visie van Brandweer Twente zijn beschreven in het visiedocument 'Brandweer Twente over morgen' (oktober 2011). Vanuit één Brandweer Twente werken aan minder slachtoffers en minder schade. Dat gebeurt met oog voor efficiënte bedrijfsvoering, acceptabele belasting van brandweermensen en een heldere verantwoordelijkheidsverdeling tussen overheid en maatschappij. Brandweer Twente staat in de toekomst niet meer alleen voor bestrijden (beperken effect). Juist voorkomen en nazorg (verkleinen kans) krijgen meer aandacht. Kennis wordt de basis voor alle activiteiten. De brandweezorg die Brandweer Twente levert is voor burgers betaalbaar, voor het bestuur uitlegbaar en voor onze medewerkers behapbaar.

De Brandweer heeft een uitvoeringsagenda gemaakt voor periode 2018-2023 gebaseerd op de huidige bestuurlijk vastgestelde visie (De Blik Veuroet, januari 2018) De jaren 2018-2023 staan in het teken van de drie pijlers:

1. Ondernemende en vernieuwende organisatie
2. Mens staat centraal
3. Midden in de maatschappij.

Ontwikkeling en realisatie van deze pijlers wordt uitgevoerd met het uitgangspunt: Brandweer Twente is er altijd.

Trends en Ontwikkelingen

1. Omgevingsrecht

Er vinden momenteel diverse ontwikkelingen in het omgevingsrecht plaats, die de brandweer en de Veiligheidsregio raken. Het betreft de introductie van de Omgevingswet, de mogelijke introductie van private kwaliteitsborging in de bouw en de inrichting van regionale uitvoeringsdiensten/omgevingsdiensten (RUD's en Brzo-RUD's). Met name de nieuwe Omgevingswet en de private kwaliteitsborging hebben invloed op de rol van de brandweer t.a.v. brandveiligheid in Nederland.

- **Introductie Omgevingswet**

De Omgevingswet is één nieuwe, integrale wet waarmee het kabinet besluitvorming over ruimtelijk relevante ontwikkelingen wil vergemakkelijken en gaat o.a. over ruimte, bouwen, water, milieu en infrastructuur. De nieuwe wet heeft "een veilige en gezonde fysieke leefomgeving en goede omgevingskwaliteit" als één van zijn hoofddoelstellingen. De taken van de brandweer met betrekking het voorkomen en bestrijden van branden en andere incidenten blijven geborgd in de Wet veiligheidsregio's. Mogelijk dat de wijze waarop dit gebeurt, aangepast wordt als gevolg van de introductie van de omgevingswet.
- **Private kwaliteitsborging**

De introductie van private kwaliteitsborging betekent - kort samengevat - dat marktpartijen en adviesbureaus een belangrijk deel van de technische Bouwbesluittoets gaan uitvoeren. De Minister voor Wonen en Rijksdienst werkt momenteel aan de beoogde introductie hiervan. Inmiddels heeft de tweede kamer ingestemd met de private kwaliteitsborging. Dit betekent dat Brandweer Twente verder gaat met de doorontwikkeling van regelgericht naar risicogericht zowel op het gebied advies als toezicht. Brandveiligheid is immers een samenhangend geheel van gebouw, installaties, gebruik en omgeving.

Deze integraliteit zal dan ook samen met bestrijdbaarheid van een incident worden meegewogen in een advies voor alle fases van een bouwwerk: van plan via realisatie en oplevering tot gebruik. Brandweer Twente heeft onderzocht hoe zij zich wil positioneren ten aanzien van bovenstaande ontwikkelingen en hoe zij kan bijdragen aan een optimale brandveiligheid in Twente. Deze strategie wordt in de komende jaren verder geïmplementeerd.

- **Inrichting regionale uitvoeringsdiensten (RUD's en Brzo-RUD's) of Omgevingsdiensten**

In Nederland ontstaat een stelsel van Regionale Uitvoeringsdiensten (RUD's) dat belast is met uitvoeringstaken op het terrein van het omgevingsrecht. Een RUD, ook wel Omgevingsdienst genoemd, is één loket voor vergunningverlening, toezicht en handhaving (VTH) op het gebied van milieu en mogelijk ook bouwen, natuur en water. Voor de vergunningverlening en handhaving rondom de BRZO-bedrijven zijn er zes gespecialiseerde RUD's.

De ontwikkeling inzake de Regionale Uitvoeringsdiensten (zowel inzake de uitvoering van de Wet Algemene Bepalingen Omgevingsrecht (Wabo) als ook van het BRZO) is van invloed op de vormgeving van de advisering door de brandweer. Vanaf 1 januari 2019 is de Omgevingsdienst Twente gestart en heeft de plaats ingenomen van de netwerkorganisatie RUD. Brandweer Twente zal in deze een extern kennispunt brandveiligheid zijn, waardoor de manier van adviseren aan een Omgevingsdienst gelijk is aan de advisering aan een gemeente of provincie.

2. Opkomsttijden en doorontwikkeling repressie

RemBrand is een onderzoek gericht op het bereiken van minder branden, minder slachtoffers en minder schade. Dit lukt alleen in een coproductie tussen verschillende partijen. In het huidige wettelijke kader ligt er veel focus op opkomsttijden waarvan de onderbouwing ook nog moeilijk te achterhalen blijkt. Op dit moment wordt gewerkt aan een voorstel richting het Veiligheidsberaad om de huidige objectgerichte opkomsttijden in de regelgeving te vervangen door gebiedsgerichte opkomsttijden. Mogelijk wordt hier gekozen voor een verbinding met de evaluatie van de Wet veiligheidsregio's. De evaluatie zal naar verwachting medio 2019 starten. Een aanpassing van de wettelijke eisen voor opkomsttijden brandweezorg lijkt gelet op de nog te nemen stappen niet eerder aan de orde dan in 2021.

Voor het landelijke niveau ziet de agenda voor minder brand, minder slachtoffers en minder schade er als volgt uit, waarbij per thema indicatief de actoren zijn aangegeven:

- Het snel verbeteren van de rookmelderdichtheid en werkende rookmelders.
- Het bevorderen van wet- en regelgeving voor brandveilig meubilair.
- Veiligheidslabel voor woningen en bewoners (techniek en gedrag).
- Brandveiligheid in het technisch onderwijs (m.n. bouw- en installatie-gerelateerd).

In navolging op de landelijke ontwikkelingen, is brandweer Twente in 2016 gestart met het programma Risicogerichte Brandweezorg 2020. De landelijke zienswijzen worden hierbij toegepast en vertaald naar de Twentse praktijk. In dit programma wordt gewerkt aan het realiseren van het risicogericht organiseren van brandweezorg: het realiseren van een balans tussen de risico's en de bijbehorende maatregelen.

Gelijkwaardige brandweezorg in Twente bij risico's van dezelfde aard en omvang.

Informatie-gestuurd werken is hierbij een belangrijke voorwaarde en heeft dan ook prioriteit. Immers, inzicht in de aard en omvang van de risico's en de prestaties van de brandweer is nodig om de gevraagde afweging te maken. Het informatie en operationeel centrum van brandweer Twente speelt hierin een ondersteunende rol.

Er liggen een aantal principes ten grondslag aan de aanpak:

- Accent verlegd van repressie naar preventie: deze beweging (bekend onder de term 'vlinderdas' of 'voor het vlammetje') is enige jaren geleden ingezet. In een aantal gevallen zal deze nog verder worden doorgevoerd in de komende jaren.
- Risico gestuurde aanpak: de risico's zijn leidend voor het handelen en organiseren. Het betreft hier voorlichting, advisering, toezicht, opleiding, oefenen, preparatie, paraatheid, etc. In feite wordt deze aanpak ook toegepast binnen de bedrijfsvoering.
- Twentse aanpak met lokale accenten: waar het mogelijk is wordt (veelal vanuit efficiency) gekozen voor een aanpak op Twentse schaal. De risico's laten dit niet altijd toe. Dan wordt een lokale focus aangebracht om het beoogde veiligheidsniveau te behalen.
- 'Wij zijn er altijd': 24/7 paraat vanuit de 29 kazernes met zo'n 850 repressieve mensen.

3. Meldkamer brandweer

De meldkamer brandweer is op dit moment nog een onderdeel van de meldkamer Twente. Landelijk loopt er een project om de meldkamers te reorganiseren. Er komt één nieuwe landelijke meldkamerorganisatie die verantwoordelijk wordt voor de meldkamers in Nederland. Het aantal locaties van de meldkamers gaat terug van 25 naar 10, waarbij de meldkamer voor de oostelijke regio's in Apeldoorn is voorzien. In 2022 moet de fysieke overgang naar Apeldoorn gerealiseerd zijn. Uitgangspunt bij de transitie is dat dit een geleidelijk proces is waarbij de nieuwe manier van werken wordt uitgewerkt en beproefd. Twente is betrokken bij het landelijke en regionale proces.

4. Vrijwilligersagenda

Vrijwilligers vormen een belangrijk onderdeel van de brandweer. Met een effectieve uitvoering van de lokale brandweezorg rukken zij lokaal niet alleen uit voor brand en hulpverlening, maar helpen zij burgers ook brand te voorkomen en leren te beperken. Aandachtspunten voor verbetering zijn:

- In spelen op de (h)erkenning van de vrijwilligers en op hun specifieke maatschappelijke positie in de lokale samenlevingen.
- Lokale ruimte en eigenheid combineren met een regionale organisatie
- Rekening houden met de toenemende belasting thuis, bij de werkgevers en in de kazerne.

In navolging op landelijk beleid wordt er in Twente gewerkt met de vrijwilligersagenda, waarbij de landelijke visie wordt ingebed. De werving van nieuwe vrijwilligers is een jaarlijks terugkerende campagne, op basis van het ideale aantal en het personeelsverloop. Het doel van het vrijwilligersbeleid is dat elke kazerne voldoende gemotiveerde en vakbekwame vrijwilligers heeft die zich maatschappelijk en organisatorisch betrokken voelen. De samenwerking blijft langdurig en succesvol. We doen dit door een organisatie te zijn die brandweervrijwilligers weet te vinden, binden en verbinden. De vrijwilligersagenda spitst zich toe op 4 thema's:

- Werving & opleiding
- Binden & verbinden
- Hoofdwerkgevers
- Vrijwilliger van de toekomst

5. Ontwikkelingen Business Intelligence

Data-analyse wordt binnen Brandweer Twente sinds enige tijd in het Informatie Operationeel Centrum (IOC) structureel opgepakt. De verkregen informatie ondersteunt de besturing en inrichting van de (operationele) organisatie. Het is een instrument om de kwaliteit en efficiency van de brandweezorg, zowel preventief als repressief, te verbeteren. Daarnaast maakt het risicogerichte preventie mogelijk.

Wat willen we bereiken?

Brandweer Twente is een herkenbare brandweeorrganisatie die optreedt als sterke partner zowel in Veiligheidsregio Twente als daarbuiten. Onze bedrijfsvoering is gericht op efficiënt en risicogericht werken met een goede balans tussen kosten en baten. We streven naar een professionele en slagvaardige brandweezorg, die voldoet aan wensen en verwachtingen van inwoners. Die past binnen dat wat de wet en ons bestuur van ons vraagt. We staan elke dag 24/7 paraat voor een veilig Twente. Dit doen we door uit te rukken naar kleine branden en complexe incidenten én door te werken aan het voorkomen van branden en ongevallen via preventie. Ons doel daarbij is minder branden, minder slachtoffers en minder schade.

Wat gaan we doen?

1. Ondernemende en vernieuwende organisatie

We kijken steeds naar de risico's in Twente en de gegevens die we daarover hebben. Onze acties stemmen we daarop af. Daarbij hebben we aandacht voor bestaande en nieuwe ontwikkelingen in de maatschappij.

- a. We verzamelen steeds meer informatie uit onze organisatie, maar ook daarbuiten. Deze informatie geeft ons inzicht om onderbouwde keuzes te maken in ons werk. Dit noemen we Business Intelligence (BI).
- b. We zijn vernieuwend: altijd op zoek naar het inzetten van nieuwe technologie en werkwijzen om er voor te zorgen dat onze mensen veilig en professioneel hun werk kunnen doen.
- c. Voor het vlammetje zijn we blijvend op zoek naar kennis over oorzaken en slimme manieren om incidenten te voorkomen. Dit doen we door advisering en toezicht op bestaande en nieuwe ontwikkelingen, lesgeven in brandveiligheid op ROC en Hogescholen en door het verhogen van veiligheidsbewustzijn d.m.v. voorlichting en communicatie. De Risk Factory is daarvan een structureel onderdeel.
- d. We staan 24/7 paraat vanuit ons netwerk van 29 kazernes. Elke kazerne levert een bijdrage aan het grote geheel. Elke kazerne krijgt ruimte voor lokale keuzes, bijvoorbeeld over oefenen, de kazerne en materiaal.

2. Mens staat centraal

- a. Medewerkers voelen zich gezien en gewaardeerd. We luisteren naar elkaar en hebben begrip voor elkaars rol en positie. Samen zijn we trots op Brandweer Twente.
- b. We staan bekend als een organisatie waar fitheid en gezondheid belangrijk zijn. Medewerkers zijn mentaal en fysiek gezond. Er zijn goede arbeidsomstandigheden en we werken aan mentale veerkracht.
- c. Het oefenprogramma sluit aan bij de wensen en behoeften van het repressieve personeel: wat je al kunt hoeft je niet te oefenen. Mensen worden uitgedaagd om te leren en krijgen de laatste kennis en inzichten aangeboden.
- d. We hebben aandacht voor de vakbekwaamheid en inzetbaarheid van onze mensen. Daarbij stimuleren we mensen om zelf na te denken over hun loopbaan. De organisatie faciliteert en ondersteunt hierin.
- e. Vrijwilligers vormen het grootste deel van ons personeelsbestand en voelen zich betrokken bij hun kazerne. Daarbij ligt de nadruk op het zoeken en het opleiden van voldoende repressieve vrijwilligers. De

jeugdbrandweer biedt daarin kansen. Daarnaast kijken we naar nieuwe varianten van vrijwilligheid o.a. gerelateerd aan Brandveilig Leven (BVL).

f. We zijn en blijven een aantrekkelijke werkgever. Duurzame inzetbaarheid en diversiteit zijn hierbij belangrijke thema's.

3. Midden in de maatschappij

a. We leggen steeds verbindingen met andere organisaties in de maatschappij. Bijvoorbeeld voor het verbeteren van veiligheid voor specifieke doelgroepen, zoals ouderen en zorg.

b. Met bedrijven en onderwijsinstellingen werken we samen, zodat kennis zoveel mogelijk wordt gedeeld en we elkaar op gebied van veiligheid versterken. De Twente Safety Campus speelt hierin een belangrijke rol.

c. Landelijk bouwen we mee aan het Nederlandse brandweernetwerk. We laten daarbij onze Twentse stem horen. We zorgen o.a. voor een goede overgang van de Twentse meldkamer naar Oost Nederland.

d. Als onderdeel van Veiligheidsregio Twente werken we voor de Twentse gemeenten. De brandweer is daarbij een deskundig adviseur. Specifieke thema 's voor de komende jaren zijn de introductie van de Omgevingswet en de nieuwe ontwikkelingen rondom duurzaamheid. We staan ook paraat bij grote en complexe incidenten. Dit doen we door een slagvaardige bijdrage te leveren aan de crisisorganisatie van Veiligheidsregio Twente. We werken daarin samen met andere veiligheidspartners.

Indicatoren				
Indicator	Nr. activiteit	Bron	Huidig niveau (2019)	Ambitieniveau (2020)
Verbinding met de gemeentes	1a	Principebesluit tot regionalisering	Brandweer Twente komt indien gewenst jaarlijks in iedere gemeente 1x langs om de gemeenteraden/-besturen te informeren over haar activiteiten.	Brandweer Twente komt indien gewenst jaarlijks in iedere gemeente 1x langs om de gemeenteraden/-besturen te informeren over haar activiteiten.
Brandweer levert een bijdrage in de multidisciplinaire vakgroepen.	1b	Visie <i>Brandweer Twente over Morgen</i>	100%	100%
De indicatorenset zoals vastgesteld in de programmabegroting wordt in VRT verband gemonitord.	1c	Nvt	Rapportage in BERAP en in de jaarrekening	Rapportage in BERAP en in de jaarrekening
Vrijwilligersagenda wordt gebruikt voor het vinden, binden en verbinden van vrijwilligers	1d	NvT	Zichtbare plek in organisatie. Agenda en ondersteuning op orde.	Lessen uit de Vrijwilligersagenda worden structureel geïmplementeerd in de organisatie.
Productdienstencatalogus (PDC) met afspraken over de werkwijze m.b.t. de thema's advies en controles/toezicht.	2a,b	N.v.t.	In 2019 ev. zijn de afspraken uniform en worden die afspraken met de gemeentes gemonitord en waar nodig bijgesteld.	In 2020 ev. zijn de afspraken uniform en worden die afspraken met de gemeentes gemonitord en waar nodig bijgesteld.
Adviestermijn	2a,b	Visie <i>Brandweer Twente over Morgen</i>	De afgegeven adviezen worden integraal behandeld en in nauwe samenwerking en afstemming met gemeente afgehandeld en verstrekt. De adviezen voldoen aan de afgesproken en vastgestelde kwaliteitscriteria	De afgegeven adviezen worden integraal behandeld en in nauwe samenwerking en afstemming met gemeente en andere actoren afgehandeld en verstrekt. De adviezen voldoen aan de afgesproken en vastgestelde kwaliteitscriteria en

				zijn risicogericht van aard.
Toezicht (controles brandveiligheid)	2a,b	Visie <i>Brandweer Twente over Morgen</i>	De diepgang, voortgang en realisatie van controles zijn afgestemd met de gemeenten. Daarbij wordt gestreefd naar een integraal kwaliteitsniveau. Er vindt periodieke afstemming plaats met alle gemeenten omtrent de voortgang en eventuele bijzonderheden	De diepgang, voortgang en realisatie van controles zijn afgestemd met de gemeenten. Daarbij wordt gestreefd naar een integraal kwaliteitsniveau. Er vindt periodieke afstemming plaats met alle gemeenten omtrent de voortgang en eventuele bijzonderheden.
Brandveilig leven	2c	n.v.t.	Bereik activiteiten BVL: jaarlijks ca 50.000 mensen.	Bereik activiteiten BVL: jaarlijks ca 50.000 mensen.
			Betreft burgers die direct bereikt zijn door een BVL activiteit (bijv. leerlingen op scholen) en burgers die indirect in contact zijn gekomen met een BVL activiteit (bijv. de ouders van de leerlingen die deelnemen aan een BVL activiteit).	
Brandonderzoek	2d	n.v.t.	Naast de reguliere brandonderzoeken wordt: <ul style="list-style-type: none"> - 100% van de branden met slachtoffers onderzocht - Op verzoek worden woningbranden onderzocht 	Naast de reguliere brandonderzoeken wordt: <ul style="list-style-type: none"> - 100% van de branden met slachtoffers onderzocht - Op verzoek wordt brandonderzoek gedaan
Basisbrandweezorg: uitrukken die voldoen aan de normtijd	3a	Dekkingsplan Brandweer Twente	Bij daadwerkelijke uitrukken voldoet BRW Twente aan de wettelijke maximale opkomsttijd van 18 minuten. Wij rapporteren periodiek over de mate waarin we hebben voldaan aan de berekende tijden uit het dekkingsplan.	Bij daadwerkelijke uitrukken voldoet BRW Twente aan de wettelijke maximale opkomsttijd van 18 minuten. Wij rapporteren periodiek over de mate waarin we hebben voldaan aan de berekende tijden uit het dekkingsplan.
Risicogerichte brandweezorg	3b,c	n.v.t.	Uitvoering programma risicogerichte brandweezorg loopt. Er wordt een start gemaakt met de actualisering van het dekkingsplan 2020-2023.	Werken aan risicogerichte brandweezorg. Er vindt besluitvorming plaats over het dekkingsplan 2021-2025.

Wat gaat het kosten?

Brandweer	2020		2019		Verschil	
	Lasten	Baten	Lasten	Baten	Lasten	Baten
Repressie	13.727.220	1.074.819	12.900.183	1.041.344	827.037	33.475
Beheer & Techniek	12.650.429	1.111.505	11.560.726	1.100.390	1.089.703	11.115
Brandveiligheid	4.407.759	344.093	3.994.475	322.447	413.284	21.646
Vakbekwaamheid	5.720.450	452.470	4.323.241	348.986	1.397.209	103.484
Strategie & Ondersteuning	12.678.967	1.843.911	12.451.144	1.953.248	227.823	-109.337
Troned	2.041.580	2.041.580	1.933.848	1.933.848	107.732	107.732
Totaal Brandweer	51.226.404	6.868.377	47.163.617	6.700.263	4.062.787	168.114
	44.358.027		40.463.354		3.894.673	

In de begroting 2020 zijn incidentele baten en lasten opgenomen voor in totaal € 10.600. Incidentele middelen (vooruit ontvangen BDUR-gelden en/of subsidies) worden in 2019 en 2020 onder andere besteed aan:

- Diverse projecten

3.2.1 Twente Safety Campus^[1]

De Twente Safety Campus (TSC) is een plek waar partners op het gebied van veiligheid elkaar ontmoeten en samenwerken. De Twente Safety Campus is opgezet vanuit een denken-doen-beleven- concept.

Het 'doen' gedeelte van Twente Safety Campus is het oefencentrum TRONED waar verschillende hulpdiensten werken aan hun vakbekwaamheid. Er is ruimte om te oefenen, om te experimenteren en om bezig te zijn met de praktijk. Het centrum wordt gebruikt door Twents brandweerpersoneel, maar wordt ook ingezet voor trainingen aan andere regio's en partners in het veiligheidsdomein (zoals politie, defensie en Dienst Speciale Interventies, die deze trainingen inkopen. Ook worden er bij trainingen nieuwe technieken ingezet om first responders nog effectiever en veiliger hun werk te laten doen. Denk hierbij aan de inzet van drones, Smart View (observatietechniek m.b.v. camera's), virtuele rijsimulatoren, etc.

In de Risk Factory kan veiligheid 'beleefd' worden. Het doel is vergroten van het veiligheidsbewustzijn en zelfredzaamheid van burgers. In de Risk Factory kunnen mensen door levensechte simulaties (on)veiligheid aan den lijve ervaren. Zo leren mensen een onveilige situatie te herkennen of te voorkomen. Ook leren ze om in een bepaalde situatie snel, veilig en zeker te kunnen optreden. Hierbij krijgen ze voorlichting en handelingsperspectieven aangeboden.

Het Safety Field Lab is een plek waar kennis ('het denken') centraal staat en een platform biedt om samen met kennisinstututen en bedrijven kennis en producten om ideeën te ontwikkelen naar producten en deze naar de veiligheidspraktijk te brengen. In de kennisprogramma's wordt samengewerkt met andere partijen waarbij we op zoek zijn naar innovatieve veiligheidsoplossingen. Oplossingen die Twente (betaalbaar) veilig houden én die vermarkt kunnen worden: van kennis naar kunde naar kassa.

Hiermee is de TSC een belangrijke ontmoetingsplek voor veiligheid in Twente. De verschillende onderdelen van de TSC (oefencentrum TRONED, de Risk Factory en het Safety Field Lab) halen verschillende disciplines en deskundigheden bij elkaar en waar mensen en kennis bij elkaar komen ontstaan ideeën en bedrijvigheid. Dit is de kern van TSC als onderdeel van het brede veiligheidsnetwerk in Twente.

Bestuurlijk

In november 2014 heeft het AB VRT besloten om een deel van TSC uit de projectfase te halen en dit deel als integraal onderdeel van de Veiligheidsregio Twente voor een periode van tenminste 5 jaar te exploiteren en door te ontwikkelen. Daarnaast is in december 2014 door het AB VRT opdracht gegeven voor het uitwerken van een 'open ontwikkelroute' waarin de toekomstige mogelijkheden, inclusief de bijbehorende route en beslispunten, van TSC. Dit wordt opgepakt in het programma Twente Safety Campus. Het bestuur is in november 2015 tijdens de bestuurlijke tweedaagse over veiligheid geïnformeerd over de laatste stand van zaken rondom de Twente Safety Campus. In 2017 is er een portefeuilleraad TSC ingesteld waarin de bestuurlijk portefeuillehouder TSC, commandant Brandweer, secretaris VRT en de manager Twente Safety Campus zitting hebben. In 2017 is de visie op doorontwikkeling van de Twente Safety Campus verder uitgewerkt en wordt er periodiek een terugkoppeling gegeven.

Wat willen we bereiken?

We willen de vakbekwaamheid en professionaliteit van hulpverleners en de hulpverlenersorganisatie stimuleren. Met de Risk Factory geven we invulling aan het veiligheidsbewustzijn door de zelfredzaamheid en het handelingsperspectief van Twentse burgers te vergroten. Niet alleen voor basisschoolleerlingen, maar ook voor hun omgeving en de groep van thuiswonende ouderen vanaf 65-70 jaar. Samen met bedrijven en kennisinstellingen zijn we op zoek naar innovatieve veiligheidsoplossingen die Twente betaalbaar veilig houden. Hiermee helpen we tevens Twentse bedrijven om ideeën door te ontwikkelen tot vermarktbaar producten (Safety Field Lab). Dit alles naast de bijbehorende doelstelling om TSC op een bedrijfseconomisch verantwoorde manier exploiteren, continueren en doorontwikkelen.

Wat doen we ervoor?

We bieden onze activiteiten aan, aan verschillende doelgroepen:

- Oefenprogramma's en trainingen voor hulpverleners (Troned);
- Interactieve educatieprogramma's gericht op veiligheidsbewustzijn en zelfredzaamheid van inwoners (Risk Factory);
- Mogelijkheden voor testen, simulaties en experimenteermogelijkheden voor bedrijven (Safety Field Lab).

^[1] Twente Safety Campus opereert programma-overstijgend. Omdat de brandweerkolom het grootste aandeel heeft in de activiteiten is TSC onder dit programma verantwoord.

In het fieldlab wordt samengewerkt met bedrijven en overheidspartijen aan veiligheidsthema's. Hier worden onder andere producten getest op brandveiligheid. Daarnaast vindt daar co-creatie plaats, waarbij de unieke kenmerken van het vliegveld (afgeschermd, mooie testlocatie, veel ruimte) wordt benut.

Vanaf 2016 is onder andere gestart met een gemeenschappelijk dronescentrum. Dit ontwikkel, test en opleidingscentrum voor drones is een publiek-private samenwerking waarbij een focusgebied is drones in relatie tot Safety & Security. Vanaf 2017 wordt aan de rol van de VRT als "trekker" naar "partner" meer inhoud gegeven (conform AB besluit van 10 oktober 2016).

Onderstaand in hoofdlijnen de financiële kenmerken van en de belangrijkste financiële opgave voor de betreffende onderdelen van TSC.

Troned

Troned Balanswaarde	3,1 mln.
Exploitatieomvang	2,2 mln.
Personele sterkte	8,2 fte
Uitgangspunten financieel	Kostendekkende exploitatie
Belangrijkste dekkingsbronnen	a. Omzet uit trainingen b. Inzet BDUR-gelden (als buffer) c. Bestemmingsreserve bedrijfsvoering TSC
Primaire focus financieel	Realiseren van genoeg cashflow om continuïteit te waarborgen.

Safety Field Lab

Safety Field Lab Balanswaarde	0,2 mln.
Exploitatieomvang	0,2 mln.
Personele sterkte	1,3 fte
Uitgangspunten financieel	Test- en certificering: kostendekkende exploitatie. Onderzoek en ontwikkeling: veelal gericht op cofinanciering.
Gebruikte dekkingsbronnen	a. Omzet derden b. Subsidies c. Inzet BDUR-gelden (niet als buffer, maar gericht)
Primaire focus financieel	Financiële houdbaarheid van innovaties. Risicoafweging bij doorontwikkeling / verbreding Field Lab.

Risk Factory

Risk factory Balanswaarde	-
Exploitatieomvang	0,4 mln.
Personele sterkte	1,50 fte (basiscapaciteit)
Uitgangspunten financieel	- Basiscapaciteit geleverd vanuit staande organisatie - Aanvullende uitgaven gefinancierd uit bijdragen van partners / derden
Gebruikte dekkingsbronnen	a. Gemeentelijke bijdrage (basiscapaciteit) b. Bijdragen scholen en overige instellingen c. Inzet BDUR-gelden (als buffer)
Primaire focus financieel	Borging structurele financiering Risk Factory.

3.3 Programma GHOR

Portefeuillehouder	P. Welman
Programmamanager	S. Dinsbach

Samenvatting

GHOR Twente coördineert, regisseert en adviseert over de geneeskundige hulpverlening bij rampenbestrijding en crisisbeheersing. Hierbij moet onderscheid worden gemaakt tussen de bureauorganisatie en de crisisorganisatie.

De bureau organisatie heeft de volgende reguliere werkzaamheden:

- Evenementadvisering
- Beleidsmatige en inhoudelijke advisering
- Het ontwikkelen van plannen en procedures
- Opleiden, trainen en oefenen

De geneeskundige zorg tijdens een crisis wordt geleverd door verschillende geneeskundige organisaties, zoals ambulancediensten, GGD, huisartsen en ziekenhuizen. GHOR Twente vormt de schakel tussen deze organisaties. Zij coördineert de geneeskundige hulpverlening tijdens crises. Deze crisissituaties kunnen uiteenlopen van een grootschalige stroomuitval tot een ongeval met een groot aantal slachtoffers.

Missie en visie

Samen werken aan een veilig Twente.

De GHOR is de enige onafhankelijke, verbindende schakel tussen zorg en veiligheid met de focus op eigen verantwoordelijkheid van de partners. Hierbij zijn de volgende waarden geformuleerd: GHOR Twente is zichtbaar, betrouwbaar, betrokken, laagdrempelig en van toegevoegde waarde.

Trends en Ontwikkelingen
Zelfredzaamheid en informatie gestuurde GHOR Een belangrijke trend en ontwikkeling is dat de burgers langer thuis blijven wonen. Hierdoor verspreiden zich ook de risico's voor minderzelfredzame burgers. Bij rampen/crisis zijn deze mensen niet meer in beeld. Het is dus zaak om de minderzelfredzame burgers beter in beeld te krijgen. Hiervoor zal gebruik moeten worden gemaakt van big data. Voor de advisering en operationele crisisorganisatie, met name bij de grootschalig inzetten is een informatie gestuurde GHOR noodzakelijk. De GHOR richt zich op het ontsluiten van informatie via verschillende informatiekanaalen om zo van informatie naar intelligence te komen.

Wat willen we bereiken?
De GHOR heeft als opdracht het coördineren van de geneeskundige hulpverlening bij rampen en crises, oftewel de witte kolom. Deze crisissituaties kunnen uiteenlopen van bijvoorbeeld een grootschalige stroomuitval tot een ongeval of ramp met een groot aantal slachtoffers. Verder heeft de GHOR als taak ondersteuning te bieden en coördinatie te verzorgen bij de voorbereiding van partijen op rampen en crises. Met het uiteindelijke doel om slachtoffers onder alle omstandigheden verantwoorde zorg te bieden, door een samenhangende zorgketen. Een zorgketen waarbij ook sprake is van een nauwe samenwerking met andere hulpdiensten. De GHOR adviseert en faciliteert daartoe de zorgsector en overige overheden en organisaties over de wijze van voorbereiding.

Wat gaan we doen?
1. Innovatie als uitgangspunt van ons denken en doen a. Informatie gestuurde GHOR: van informatie naar intelligence b. Doorontwikkeling LCMS gz
2. Goede informatievoorziening a. Investeren in een goede informatievoorziening koud en warm b. Ontwikkelen rol GHOR Twente binnen het IOC c. LCMS en LCMS gz door ontwikkelen wat betreft de kennis en vaardigheden binnen de ketenpartners van de GHOR. d. LiveOp ontwikkelen voor geneeskundig en uitrollen. e. Participeren in de werkgroep informatiemanagement (landelijke en regionaal)
3. Anticiperen op en faciliteren van ontwikkelingen in de samenleving a. Participeren in de werkgroep omgevingswet en vergunningen b. Het actief meedenken, ontwikkelen, uitvoeren en voorbereiden op terrorisme gevolg bestrijding c. Evenementen advisering en beleidsontwikkeling d. Participeren in het traject 'ziekte en antibioticaresistentie' in samenwerking met de GGD en Acute Zorg Euregio e. Vervoltraject Jodiumprofylaxe en nooddistributieplan

- 4. Een op de samenleving afgestemde crisisorganisatie**
- Risico en crisiscommunicatie (VRT breed de verbinding maken). Tussen operationele GHOR functies en het aangeven van informatie bij communicatie woordvoering
 - OTO GHOR: Uitvoeren en participeren in het Multi OTO traject
 - Evaluatie en lerende organisatie: Mono GHOR en multidisciplinair
- 5. Samenwerking zoeken en intensiveren**
- Partners van zorgcontinuïteit in hun kracht zetten
 - Convenanten herzien
 - Communiceren en informeren van partners, zichtbaarheid van de GHOR verbeteren
 - Ketenpartners meer betrekken bij de GHOR op: bestuurlijk niveau, managementniveau en organisatieniveau. En op operationeel niveau gericht op de Informatiemanagers, crisis coördinatoren etc.
 - Positiebepaling GGD en ROAZ (baze) via communicatie verbeteren
 - Positie GHOR t.o.v. andere hulpdiensten, in vakgroepen en werkgroepen.
 - Samenwerking Oost 5 intensiveren op het gebied van gebied van de repressieve organisatie, OTO, grensoverschrijdende samenwerking, kwaliteit en de informatie gestuurde organisatie van de GHOR en GGD.

Indicatoren				
Indicator	Nr. activiteit	Bron	Huidig niveau (2019)	Ambitieniveau (2020)
Advisering GHOR bij C evenementen	3	Regionaal evenementen beleid	100%	100%
Sleutelfuncties bemenst	4	Reg. crisisplan	100%	100%
GHOR functionarissen opgeleid en min. 1x beoefend	4	OTO jaarplan	85%	85%
Evaluaties na inzet	4	Evaluaties na inzet	100%	100%
Schriftelijke afspraken met ketenpartners witte kolom	5	Aristoteles	100%	100%

Wat gaat het kosten?

GHOR	2020		2019		Verschil	
	Lasten	Baten	Lasten	Baten	Lasten	Baten
Bedrijfsvoering GHOR	960.935	890.729	895.367	906.992	65.568	-16.263
GHOR functionarissen	295.997	-	415.891	-	-119.894	-
Opleiding, training en oefenen	149.527	20.245	122.934	-	26.593	20.245
Operationele planvorming	60.369	-	47.687	-	12.682	-
Innovatie	12.578	12.578	50.000	50.000	-37.422	-37.422
Totaal GHOR	1.479.406	923.552	1.531.879	956.992	-52.473	-33.440
	555.854		574.887		-19.033	

In de begroting 2020 zijn incidentele baten en lasten opgenomen voor in totaal € 32.823. Incidentele middelen (vooruitontvangen BDUR-gelden en/of subsidies) worden in 2019 en 2020 besteed aan:

- Diverse innovatieve projecten

3.4 Programma Gemeenten

Portefeuillehouder	P. Welman
Programmamanager	Jan Eshuis

Samenvatting

In de rampenbestrijding en crisisbeheersing speelt de gemeente een belangrijke rol: zowel in de voorbereiding, de uitvoering als in de nase. De gemeente is tijdens incidenten waarbij (grote groepen) inwoners worden getroffen, een gelijkwaardige, operationele partner van brandweer, politie en GHOR. Terwijl zij zich richten op het beperken van de negatieve gevolgen van het incident voor de volksgezondheid, gewonde personen en dieren en de infrastructuur, houdt de gemeente zich bezig met de zorg voor de bevolking en het leven na het incident. Gemeenten hebben als onderdeel van het openbaar bestuur een algemene zorgplicht voor hun inwoners. De gemeentelijke processen die bij crisisbeheersing in werking treden worden Bevolkingszorg (BZ) genoemd. De Wet Veiligheidsregio's stelt de gemeentelijke kolom verantwoordelijk voor de coördinatie van de uitvoering van de bevolkingszorg en crisiscommunicatie.

Missie en visie

De visie van de gemeentelijke kolom sluit aan bij die van de VRT en de landelijke lijn. Bevolkingszorg zet zich tijdens een crisis in voor getroffen en die niet in staat zijn zichzelf te helpen. Spontane hulp uit de samenleving wordt waar mogelijk geaccepteerd, gestimuleerd en gefaciliteerd. We bereiden ons hierop voor door met realistische scenario's te oefenen en aan te sluiten op de lokale situatie.

Trends en Ontwikkelingen

Ontwikkelingen in de Nederlandse maatschappij staan niet stil. Thema's als zelfredzaamheid, informatievoorziening, duurzaamheid, vergrijzing, klimaatverandering, digitalisering en mondiale veiligheid worden steeds belangrijker.

Wat willen we bereiken?

Bevolkingszorg is een herkenbare, gewaardeerde kolom die optreedt als sterke partner in Veiligheidsregio Twente. We streven naar vakbekwame, betrokken medewerkers die voldoen aan de wensen en verwachtingen van de inwoners. Dit past binnen dat wat de wet en ons bestuur van ons vraagt.

Wat gaan we doen?

1. Een mensgerichte en eigentijdse organisatie

Bevolkingszorg zet zich tijdens een crisis in voor getroffen en die niet in staat zijn zichzelf te helpen en om mensen die wel zelfredzaam zijn een handelingsperspectief te bieden. De ervaring leert dat inwoners en bedrijven uit zichzelf initiatieven nemen om anderen te helpen. Inzetten op het 'Twentse noaberschap' in de oefeningen, processen en hulpmiddelen kan ons voordeel opleveren. Dat geldt ook voor een goede inleving in de situatie van getroffen en.

2. Vakbekwame medewerkers met hart voor hun werk

We willen een aantrekkelijk competentiegericht opleidingsaanbod bieden waar gemeentelijke medewerkers, ook buiten de crisisorganisatie, profijt van hebben. Daarnaast spelen netwerkbijeenkomsten een belangrijke rol om elkaar beter te leren kennen en ervaringen te delen. Kritisch kijken naar je eigen prestaties en die van je collega's maakt je niet alleen persoonlijk sterker, maar ook als kolom Bevolkingszorg en crisisorganisatie in zijn geheel. Om met elkaar verder te groeien in vakbekwaamheid is het noodzakelijk om alle oefeningen doelgericht te evalueren.

3. Versterken zichtbaarheid Bevolkingszorg

Bevolkingszorg heeft zich de afgelopen jaren ontwikkeld tot een vaste, gewaardeerde partner, die een serieuze en substantiële bijdrage levert aan een efficiënte en doelmatige afhandeling van incidenten en calamiteiten. Om de kolom bevolkingszorg te versterken willen we werken aan onze zichtbaarheid. Dit begint met aandacht te besteden aan het hart van onze organisatie: de crisis medewerkers. Hiermee verwachten we de betrokkenheid te stimuleren van de regionale en gemeentelijke medewerkers die inzetbaar zijn binnen de kolom Bevolkingszorg. Direct hieraan gelinkt is het meer laten zien wat we precies doen aan de veertien gemeentelijke organisaties, andere kolommen en externe partners.

4. Slimme informatievoorziening

Burgers en bedrijven beschikken over eigen kennis en inzicht en over een eigen netwerk. Voor bevolkingszorg is het van belang tijdens een calamiteit of incident op de hoogte te zijn van de veelheid aan initiatieven en daarop in te spelen. Samen met risicocommunicatie en IOC proberen we de belangrijkste actoren en kwetsbare groepen in kaart te brengen en de meerwaarde ervan voor de crisisorganisatie en preventief vast te stellen.

Indicatoren				
Indicator	Nr. activiteit	Bron	Huidig niveau (2019)	Ambitieniveau (2020)
Inzetmonitor Officier van Dienst Bevolkingszorg en Algemeen Commandant Bevolkingszorg	1	n.v.t.	OvD vult na elke inzet een formulier in zodat de inzet geanalyseerd kan worden	OvD vult na elke inzet een formulier in zodat de inzet geanalyseerd kan worden.
Verbinding met de gemeenten	1 en 3	n.v.t.	Bevolkingszorg wordt bij alle gemeenten met regelmaat onder de aandacht gebracht.	Bevolkingszorg wordt bij alle gemeenten met regelmaat onder de aandacht gebracht.
Bevolkingszorg levert een bijdrage in de multidisciplinaire werk- en vakgroepen	3	n.v.t.	100%	100%
Elke gemeente (AOV-er) levert een bijdrage aan de werkgroepen en actie uit het jaarplan Bevolkingszorg	1,3 en 4	Jaarplan BZ	100%	100%
Functionarissen zijn opleid en min. 1x beoefend	3	OTO Jaarplan	90%	95%
Na een inzet of oefening wordt door de functionaris een inzetreflectieformulier ingevuld.	3	Jaarplan BZ	90%	95%
Opkomstpercentage netwerkbijeenkomsten BZ	3	Jaarplan BZ	65%	70%

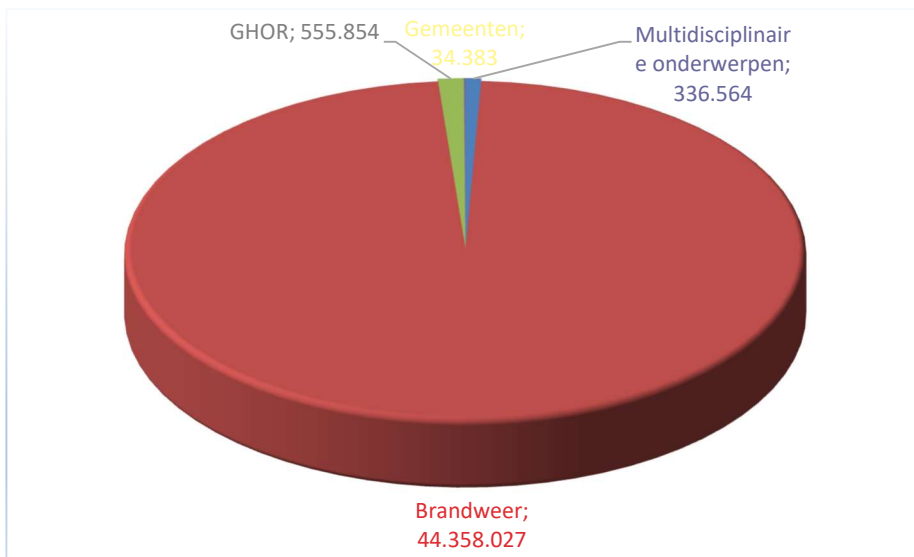
Wat gaat het kosten?

Gemeenten	2020		2019		Verschil	
	Lasten	Baten	Lasten	Baten	Lasten	Baten
Gemeentelijke processen	183.161	250.399	186.709	258.854	-3.548	-8.455
Bevolkingszorg	289.928	188.307	274.780	188.307	15.149	-
Totaal Gemeenten	473.089	438.706	461.489	447.161	11.601	-8.455
	34.383		14.328		20.055	

In de begroting 2020 zijn incidentele baten en lasten opgenomen voor in totaal € 7.284. Incidentele middelen (vooruit ontvangen BDUR-gelden en/of subsidies) worden in 2019 en 2020 besteed aan:

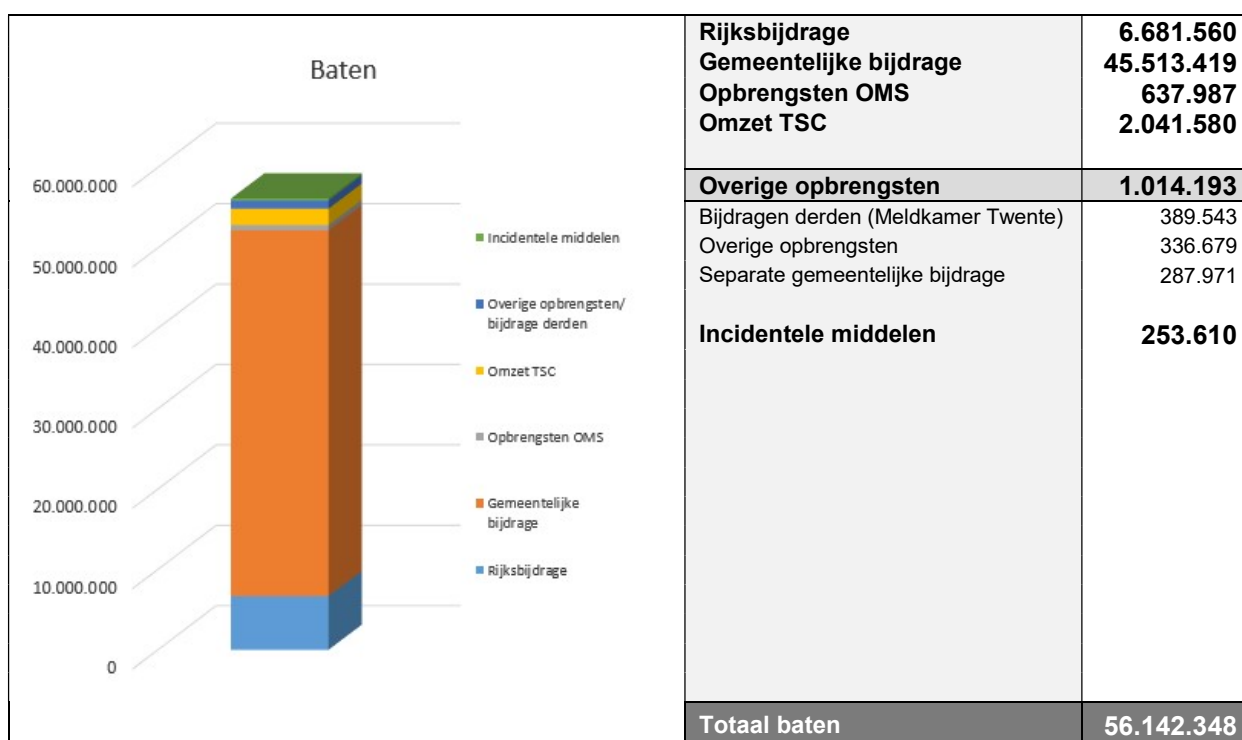
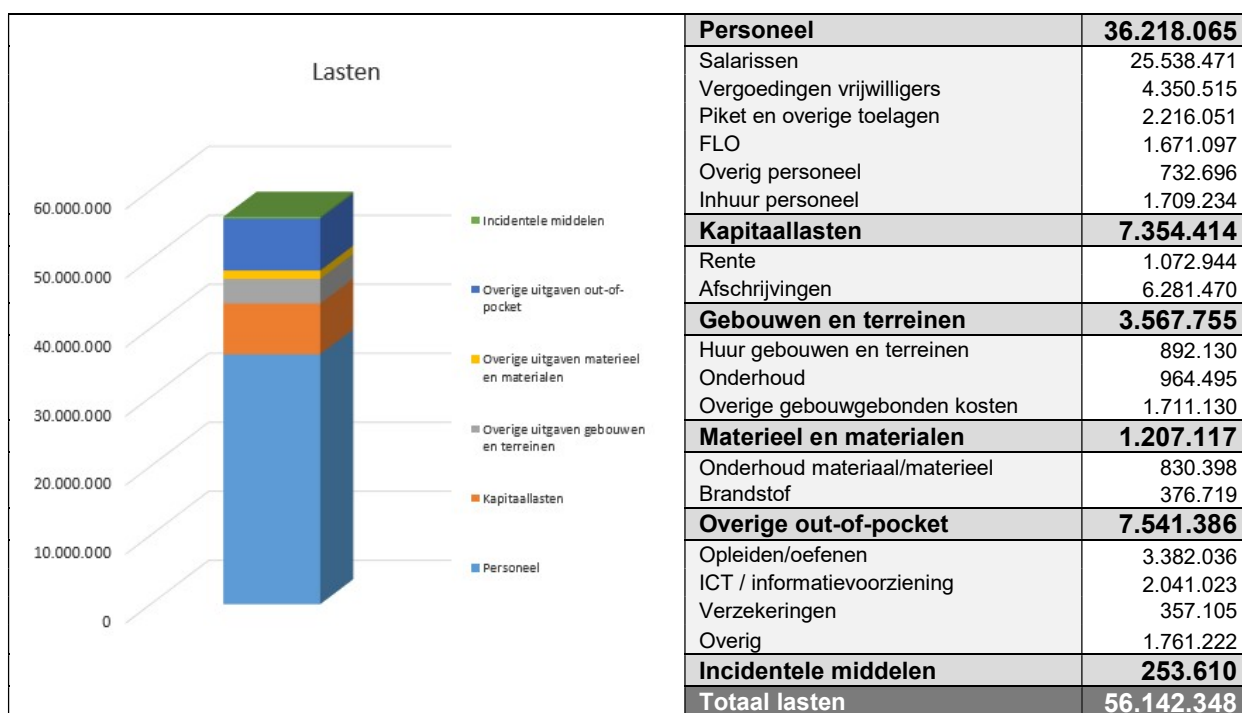
- Multi oefenprogramma

3.5 Geraamde totaal saldo van baten en lasten



Programma	Lasten	Baten	Totaal
Multidisciplinaire onderwerpen	2.963.449	2.626.886	336.564
Brandweer	51.226.404	6.868.377	44.358.027
GHOR	1.479.406	923.552	555.854
Gemeenten	473.089	438.706	34.383
Totaal Veiligheidsregio Twente	56.142.348	10.857.521	45.284.827

3.6 Overzicht van herkomst en bestedingen baten en lasten



4 Paragrafen

De begroting bevat de volgende paragrafen:

1. **Weerstandsvermogen en risicobeheersing**
2. **Onderhoud kapitaalgoederen**
3. **Financiering**
4. **Bedrijfsvoering**
5. **Verbonden partijen**

Dit hoofdstuk bestaat uit 5 paragrafen. Ze geven een dwarsdoorsnede van de begroting vanuit een bepaald perspectief. Het gaat hierbij om onderdelen die betrekking hebben op de beleidslijnen van beheersmatige aspecten. Deze aspecten kunnen grote financiële gevolgen hebben en daardoor de realisatie van de programma's beïnvloeden.

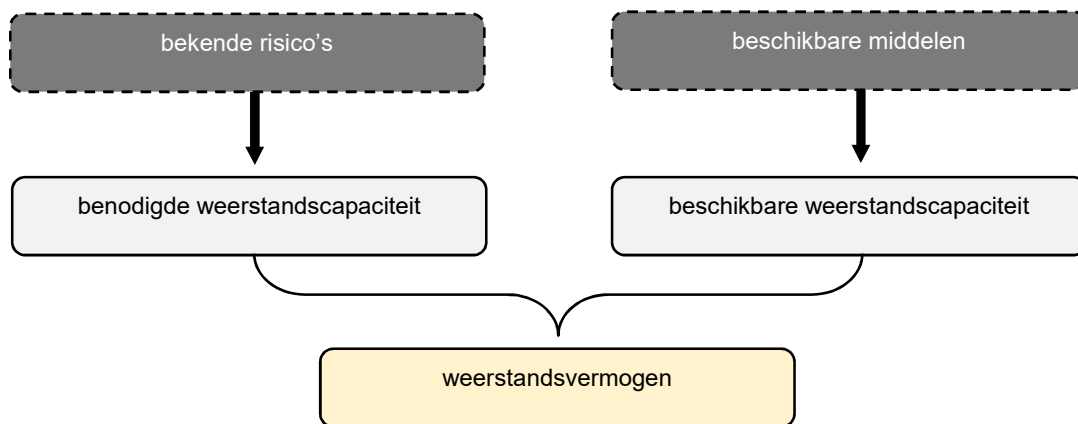
4.1 Weerstandsvermogen en risicobeheersing

Deze paragraaf omvat zowel de beschikbare weerstandscapaciteit als een inschatting van risico's die daarmee moeten worden afgedekt. Het weerstandsvermogen is de relatie tussen de beschikbare weerstandscapaciteit en benodigde weerstandscapaciteit. Al afgedekte risico's, via voorzieningen of verzekeringen, hebben geen invloed op het weerstandsvermogen. Het weerstandsvermogen laat zien hoe robuust de begroting van de VRT is voor wat betreft het kunnen opvangen van risico's.

Technisch gesproken geeft het weerstandsvermogen de relatie weer tussen:

- a. De middelen en mogelijkheden waarover VRT beschikt of kan beschikken om niet begrote kosten te dekken (de beschikbare weerstandscapaciteit);
- b. Alle risico's waarvoor geen maatregelen zijn getroffen en die van materiële betekenis kunnen zijn in relatie tot de financiële positie. Dit komt tot uiting in de benodigde weerstandscapaciteit.

Schematisch:



In 2015 is het beleidskader risicomangement / weerstandsvermogen vastgesteld. Het beleidskader is in samenspraak met specialisten vanuit gemeenten uitgewerkt. Het cyclische karakter ervan maakt het mogelijk om de systematiek onderdeel te laten zijn van de P&C-cyclus. Het beleidskader geeft aan wat als beschikbaar weerstandscapaciteit kan worden gerekend en hoe, op basis van de risico's, de benodigde weerstandscapaciteit wordt berekend.

4.1.1 Beschikbare weerstandscapaciteit

De weerstandscapaciteit dient om de continuïteit van de organisatie te waarborgen. We maken hierbij onderscheid tussen incidentele en structurele weerstandscapaciteit.

Incidentele weerstandscapaciteit

De incidentele weerstandscapaciteit bestaat in beginsel uit algemene middelen die als buffer dienen voor de opvang van onvoorziene incidentele kosten. Voor de VRT geldt dat vanwege de hybride financieringsstructuur de middelen afkomstig kunnen zijn van zowel de gemeenten als het Rijk.

Gemeentelijke middelen

Tot het weerstandsvermogen wordt gerekend de algemene reserve en de bestemmingsreserves waarop nog geen verplichtingen rusten.

De VRT beschikt per 31 december 2018 over een Algemene Reserve van € 916.270. Het deel van de bestemmingsreserves waarop nog geen verplichting rust bedraagt in totaal € 569.829.

Rijksmiddelen

Vanuit de Rijksmiddelen was een post onvoorzien gevormd. Deze is volledig ingezet ter dekking van de negatieve jaarrekeningresultaten 2016 en 2018. Daarmee resteert geen weerstandscapaciteit vanuit Rijksmiddelen. Het streven is om, wanneer de mogelijkheid zich voordoet, vanuit deze bron opnieuw middelen toe te voegen aan de weerstandscapaciteit.

De omvang van de totale weerstandscapaciteit bedraagt daarmee per 31 december 2018 € **1.486.099**

Structurele weerstandscapaciteit

De structurele weerstandscapaciteit bestaat uit de onbenutte capaciteit uit hoofde van tarieven, heffingen en bijdragen. Deze kan worden benut om structurele tegenvallers te compenseren, als hiervoor geen andere dekkingsmiddelen bestaan. De structurele weerstandscapaciteit van de VRT is nihil. Slechts een fractie van de begroting is afgedekt met tarieven en deze zijn overwegend marktconform. Verhoging zou daarom automatisch leiden tot omzetverlies.

4.1.2 Benodigde weerstandscapaciteit

Jaarlijks wordt, conform beleidskader, het financiële risicobeeld in termen van kans en impact geactualiseerd.

In het beleidskader zijn kans en impact in ordinale scores tot uitdrukking gebracht in een range van 1 (= klein) tot 5 (= groot). Een risico is daarom minimaal gewaardeerd op 1 en maximaal op 25. Risico's met een score vanaf 9 (oranje en rode scores) wegen mee in de weerstandscapaciteitsberekening. Risico's met een score lager dan 9 (groene scores) in beginsel niet tenzij het geheel ervan uitstijgt boven 1% van het begrotingsniveau.

In onderstaande tabel zijn de risico's met een oranje score boven de 9 (er zijn geen rode scores) verder toegelicht en gekwantificeerd. Daarbij is aangegeven welke beheersmaatregelen denkbaar zijn.

Risico-omschrijving	Beheersmaatregelen	Type	Kans/ impact berekening
Twente Safety Campus exploitatieverlies Het risico op exploitatieverlies is naar beneden bijgesteld vanwege de aanwezige meerjarige orderportefeuille. De inkomsten hebben een meer stabiel karakter gekregen.	<ul style="list-style-type: none">- Kennis van de branches waarin TSC zich begeeft.- Aandacht voor marketing.- Optimalisatie van de bedrijfsvoering.	endogeen	€ 300.000
Vervanging brandweermaterieel en materiaal De prijzen van het specialistische brandweermaterieel en materiaal stijgen mogelijk sneller dan de reguliere prijsindex. Als belangrijke oorzaak wordt gezien het gebrek aan marktwerking.	<ul style="list-style-type: none">- Blijtijds inzicht in vervangingsmomenten en een zorgvuldige afweging maken ten aanzien van eisen en kosten.	exogeen	€ 186.000
Langdurig verzuim en arbeidsongeschiktheid Elke organisatie heeft te maken met verzuim. Bovengemiddeld langdurig verzuim, eventueel resulterend in arbeidsongeschiktheid, kan leiden tot hoge kosten voor inhuur van personeel.	<ul style="list-style-type: none">- Bevorderen vitaliteit personeel (ergonomie, beweging en voeding).- Al in een vroegtijdig stadium actief sturen op verzuim.	exogeen	€ 140.000
Vervanging kazernes Het risico dat de bouwrijzen sneller stijgen dan de reguliere prijsindex. Economische hoogconjunctuur zorgt voor schaarste aan bouw personeel en materiaal.	<ul style="list-style-type: none">- Blijtijds inzicht in vervangingsmomenten en een zorgvuldige afweging maken ten aanzien van eisen en kosten.	exogeen	€ 105.000
Verzekering voor hulpdiensten Het blijkt dat verzekeringsmaatschappijen terughoudend zijn in het verzekeren van hulpdiensten. Daardoor zijn er minder inschrijvers voor offertes, wat een prijsopdrijvend effect heeft. Dit kan in de komende tijd met name spelen	<ul style="list-style-type: none">- Eigen risicodragerschap (deels) introduceren.	exogeen	€ 90.000

bij het opnieuw afsluiten van een wagenparkverzekering. Daarbij speelt de ongunstige schadegechiedenis mee.			
Vrijwilligers korter in dienst bij de brandweer Het risico zit in de niet voorziene uitstroom van vrijwilligers. Dit leidt tot kosten voor met name opleidingen voor nieuwe vrijwilligers. Er zijn extra kosten als een plek niet meer door één persoon maar door twee personen wordt ingevuld. Extra kosten kunnen er ook zijn voor het invullen van functies waarvoor specifieke opleidingseisen gelden (bv. duiken).	- Differentiatie van opleidingsaanbod. Bewustwordingsgesprek voor start van de opleiding over opleidingskosten. - Optimaliseren personeelscapaciteit.	exogeen	€ 70.000
Totaal			€ 891.000

Het aantal risico's en het bijbehorende totaalbedrag is sterk afgenomen in vergelijking met een jaar eerder. Oorzaak is het schrappen van 5 onderwerpen uit de risicotabel. Het gaat om:

- Traject Landelijke Meldkamer
- Wijziging wetgeving OMS
- Vervanging Rijksmaterieel
- Vervanging kazernes
- BTW compensatie

Deze worden niet meer als risico's gezien, maar als onvermijdelijke knelpunten. Bij de besluitvorming over de begroting 2019 is hiervoor extra budget toegekend (4 stappen van € 0,3 mln. in de periode 2019-2022).

Risico's die in de toekomst kunnen ontstaan

Hieronder volgt een opsomming van toekomstige risico's, dat wil zeggen risico's die pas na 2020 kunnen optreden. Daarom tellen zij nog niet mee in het benodigde weerstandsvermogen.

Risico-omschrijving
Tweede loopbaanbeleid Voor brandweerm medewerkers die na 2006 in dienst zijn gekomen heeft de werkgever na 20 jaar de verplichting om medewerkers te zorgen voor een andere functie. Maatregelen hiervoor moeten al eerder in gang worden gezet. Een mogelijkheid zou bv. kunnen zijn om medewerkers tot bevelvoerder op te leiden. Verder zal een deel van de medewerkers zelf al het initiatief nemen om ander werk te vinden.
Op sterkte houden repressieve slagkracht (vrijwilligers) Op korte termijn lijken er nog geen problemen te zijn met de werving van voldoende vrijwilligers. Een complicatie is dat meer mensen niet meer dag en nacht beschikbaar willen zijn. Dit kan worden opgelost door een vrijgekomen plaats in te vullen door twee personen. Daarmee zijn wel meer mensen nodig.
Renterisico op leningenportefeuille In de komende jaren beperkte afloop van lange leningen.
Wet Normalisering Rechtspositie Ambtenaren (WNRA) Beoogde invoeringsdatum van de WNRA is 2020. In verband met de specifieke problematiek van brandweervrijwilligers is de beoogde invoering voor de veiligheidsregio's in 2021. Groot risico is een forse toename van personeelskosten door een omzetting van vrijwilligers naar aanstellingen.
Omgevingswet De invoering van de wet is gepland in 2021. Daarna volgt een lange implementatieperiode. Er is nog veel onduidelijkheid over hoe de wet gaat uitpakken voor VRT. Risico's zijn enerzijds verlies van taken en bijbehorende frictiekosten en anderzijds een toename van werkzaamheden. Wellicht gaat het advies per bestemmingsplan meer tijd kosten.

4.1.3 Beoordeling weerstandsvermogen

Aantal geïdentificeerde risico's	18
Aantal groene scores (waardering 1-8)	12
Aantal oranje scores (waardering 9-16)	6
Aantal rode scores (waardering 17-25)	0
Is de som van de groene scores > 1% van de begroting	Nee
Hoe hoog stijgt de som van groene scores hierboven uit?	n.v.t.
Zijn de rode scores alleen exogeen (ontstaan buiten de invloedssfeer van de organisatie)?	n.v.t.
Berekende omvang van het risico (oranje, rode en groene scores boven de drempel)	€ 891.000
Beschikbare weerstandscapaciteit ter dekking van de risico's (stand per 31-12-2018)	€ 1.486.000
Weerstandsratio feitelijk o.g.v. huidig risicobeeld	167%
Weerstandsratio toegestaan (cf. beleidskader)	70%

Uit het recapitulerende beeld blijkt dat de feitelijke weerstandsratio ruim boven de norm zit. De ratio is exclusief het te bestemmen resultaat 2018. Bij onttrekking van het resultaat aan de algemene reserve wordt de ratio 106%.

4.1.4 Financiële kengetallen

Het BBV schrijft voor dat in de paragraaf Weerstandsvermogen en risicobeheersing - in aanvulling op de ratio weerstandsvermogen - een verplichte set van vijf financiële kengetallen wordt opgenomen. De kengetallen maken inzichtelijk over hoeveel (financiële) ruimte Veiligheidsregio Twente beschikt om structurele en incidentele lasten te kunnen dekken of op te vangen. De kengetallen grondexploitatie en belastingcapaciteit zijn niet van toepassing voor Veiligheidsregio Twente. Daarom worden deze kengetallen niet meegenomen in deze paragraaf.

1. Netto schuldquote

De netto schuldquote laat het niveau van de schuldenlast zien, ten opzichte van de baten. Het geeft een indicatie van de mate waarin de rentelasten op de exploitatie drukken.

	Jaarrekening 2018	Begroting				
		2019	2020	2021	2022	2023
1a Netto schuldquote	93,2%	93,4%	102,7%	102,0%	98,4%	97,5%
1b netto schuldquote gecorrigeerd voor alle verstrekte leningen	93,0%	93,3%	102,6%	101,8%	98,3%	97,4%

De toename per 2020 komt door de beoogde investeringen in nieuwbouw kazernes (Almelo, Glanerbrug en Hellendoorn) en de daarvoor benodigde financiering. Ook worden in 2020 nieuwe tankautospuitten aangeschaft. Na 2020 wordt een relatief laag investeringsniveau verwacht, zodat de schuldquotes weer gaan afnemen.

2. Solvabiliteitsratio

De solvabiliteitsratio is de verhouding eigen vermogen/balanstotaal en geeft inzicht in de mate waarin een organisatie in staat is op de langere termijn aan haar financiële verplichtingen te voldoen.

	Jaarrekening 2018	Begroting				
		2019	2020	2021	2022	2023
Solvabiliteitsratio	2,3%	2,9%	2,3%	2,2%	2,1%	1,9%

VRT heeft al sinds de oprichting een beperkt eigen vermogen en daarmee een lage solvabiliteit.

3. Structurele exploitatieruimte

Dit kengetal is nodig om te kunnen beoordelen welke structurele ruimte nodig is om de eigen lasten te dragen, of welke structurele stijging van de baten of structurele daling van de lasten daarvoor nodig is.

	Jaarrekening 2018	Begroting				
		2019	2020	2021	2022	2023
Structurele exploitatieruimte	0,0%	0,0%	0,0%	0,0%	0,0%	0,0%

4.1.5 Beoordeling onderlinge verhouding kengetallen in relatie tot de financiële positie

De structurele baten en lasten zijn in evenwicht. Het eigen vermogen is klein en kan tijdelijke verstoringen in dit evenwicht maar beperkt opvangen.

4.2 Onderhoud kapitaalgoederen

In deze paragraaf beschrijven we het beleidskader voor het onderhoud van kapitaalgoederen. Kapitaalgoederen worden onderscheiden in vaste en vlottende activa, die als bezittingen op de balans staan en waarvan het nut zich over meerdere jaren uitstrekt. In het kader van deze paragraaf gaat het om de vaste activa, zoals bedrijfsgebouwen. Ze onderscheiden zich doordat ze voor hun instandhouding en verbetering structureel een substantieel beslag op middelen in de exploitatiebegroting leggen. Dit geldt niet voor de financiële activa en de bedrijfsmiddelen (vlottende activa) omdat die frequent worden vervangen.

Gebouwen

Veiligheidsregio Twente (VRT) heeft in totaal 39 gebouwen in gebruik (45.000 m² BVO) waarvan er 30 in eigendom zijn van de VRT. Brandweer Twente heeft hier 31 gebouwen (31.500 m² BVO) van in gebruik (de brandweerkazernes). De boekwaarde van allen panden tezamen bedraagt per 2018 33,9 mln.

Het beheer van de vastgoed portefeuille is belegd bij de sector Beheer & Techniek van Brandweer Twente. Het team Service & Beheer heeft hiertoe een Servicedesk ingericht die 24 uur per dag en 7 dagen in de week bereikbaar is voor storingen, klachten en schades. Het onderhoud wordt uitgevoerd op basis van onderliggende onderhoud- en beheersplannen. Deze plannen zijn na de aanbesteding van het meerjarig onderhoud opnieuw tegen het licht gehouden en op onderdelen herijkt.

In de afgelopen jaren zijn de gebouwen qua onderhoud op orde gebracht. Achtereenvolgens zijn de buitenschillen aangepakt en het binnenonderhoud op niveau gebracht. In de komende jaren ligt het accent op het bijhouden van het onderhoudsniveau (3) en energiereductie (vermindering CO₂ uitstoot).

Het onderhoudsbudget is de laatste jaren gefixeerd op **€ 0,9 mln**. Die is over de jaren heen gezien toereikend gebleken. De onderhoudsuitgaven hebben afgelopen jaren vanwege correctief onderhoud de nodige fluctuaties vertoond. Inmiddels is de nadruk komen te liggen op preventief (planbaar) onderhoud. De onderhoudsuitgaven zijn daardoor naar verwachting naar beneden bij te stellen. De middelen blijven evenwel benodigd voor de instandhouding van het huidige vastgoed (in het bijzonder andere gebouwgebonden servicekosten, zoals schoonmaakonderhoud).

Voor 2020 staan de volgende specifieke thema's op de rol:

- Nieuwbouw kazernes Almelo en Hellendoorn en Glanerbrug
- Verbouw kazerne Hengelo 2^e fase (verduurzaming van het pand)
- Aanbesteding meerjarig groot onderhoud (bouwkundig deel)

Materieel

Veiligheidsregio beschikt over een groot arsenaal aan voertuigen. Na de regionalisering zijn in de eerste plaats de dienstvoertuigen tegen het licht gehouden. Het daaruit volgende dienstvoertuigenplan is in 2015 in uitvoering gebracht. Het plan omvatte ook een pilot voor het gebruik van elektrische voertuigen. In de loop van 2018 wordt het plan geëvalueerd.

In 2015 is voorts besloten tot een forse herschikking en reductie van het grootschalig materieel (efficiencyroute). Daarmee is inhoud gegeven aan een deel van de totale bezuinigingsopgave. De reductie is fasegewijs doorgevoerd (in gelijke tred met de wijze waarop de taakstelling fasegewijs wordt doorgevoerd in de begroting). Het wagenpark is inmiddels conform de planning gereduceerd. Op 2 januari jongstleden is de hoogwerker verplaatst van Nijverdal naar Rijssen. Met die verplaatsing is de efficiencyroute officieel voltooid.

Het onderhoudsbudget (out-of-pocket) bedraagt **€ 0,27 mln**. Ook dit budget is gefixeerd. Omdat is bezuinigd op het grootschalig materieel, rust ook nog een navenante bezuiniging op de bijbehorende exploitatiekosten, waaronder het onderhoud. Deze taakstellende bezuiniging wordt in de loop van 2019 geëffectueerd.

Voor de komende periode krijgen de volgende thema's bijzondere aandacht:

- Aanbesteding tankautospuiten
- Evaluatie dienstvoertuigenplan

4.3 Financiering

Treasury gaat over het sturen en beheersen van, het verantwoorden over en het toezicht houden op de financiële vermogenswaarden, de financiële geldstromen en de hieraan verbonden risico's. Het in 2018 vastgestelde treasurystatuut stelt hiervoor de beleidskaders.

Het Rijk heeft met de Wet financiering decentrale overheden (Wet Fido) en aanvullende regelgeving regels gesteld over hoe decentrale overheden hun geld en kapitaal beheren. De regeling schatkistbankieren houdt in dat overtollige middelen van decentrale overheden bij het ministerie van financiën moeten worden aangehouden. Het treasurystatuut sluit aan op de regelgeving en geeft ook de verdeling van verantwoordelijkheden en bevoegdheden weer.

Belangrijke instrumenten voor de uitvoering van de treasury zijn de liquiditeitsplanning en de rentevisie. Deze worden tweemaal per jaar opgenomen in een treasurybericht voor de portefeuillehouder Middelen.

Risicobeheer

Door de wet Fido en aanvullende regelgeving zijn de risico's op de treasuryactiviteiten als beperkt te kwalificeren. De wet Fido stelt grenzen aan de mogelijkheid om goederen te financieren met kortlopende middelen (kasgeldlimiet) en maximeert de aflossing en renteherziening op aangetrokken leningen in enig jaar (renterisiconorm). Daarmee wordt het renterisico beperkt. Ook zijn er regels gesteld ten aanzien van het gebruik van derivaten, de vorm waarin leningen worden opgenomen of verstrekt en met welk soort instellingen financiële transacties mogen worden gedaan.

Door proactief uitvoering te geven aan de treasuryfunctie (periodiek opstellen liquiditeitsplanning en periodieke check op renteprognoses) zijn de restrisico's verder te verminderen.

Wettelijke kengetallen

Vanuit de regelgeving zijn er drie kengetallen die periodiek moeten worden berekend. De kasgeldlimiet en het schatkistbankierenpercentage worden achteraf gemiddeld per kwartaal berekend. Voor de renterisiconorm wordt vooruit gekeken met een berekening voor het komende jaar en een doorkijk naar de volgende drie jaren.

Kasgeldlimiet

De kasgeldlimiet is opgenomen om de directe gevolgen van een snelle rentestijging te beperken. Deze limiet beperkt het aandeel van de financieringsbehoefte dat met kortlopend vreemd vermogen mag worden gefinancierd. Bij wet is het maximum gesteld op 8,2% van het begrotingstotaal. Dat komt voor de organisatie neer op een bedrag van ca. € 4,6 mln.

Schatkistbankieren

Schatkistbankieren houdt in dat decentrale overheden de verplichting hebben om hun middelen aan te houden bij het ministerie van financiën. Voor de middelen beneden het drempelbedrag (0,75% van het begrotingstotaal) geldt deze verplichting niet. Met de bank is afgesproken om automatisch saldo af te dragen.

Renterisiconorm

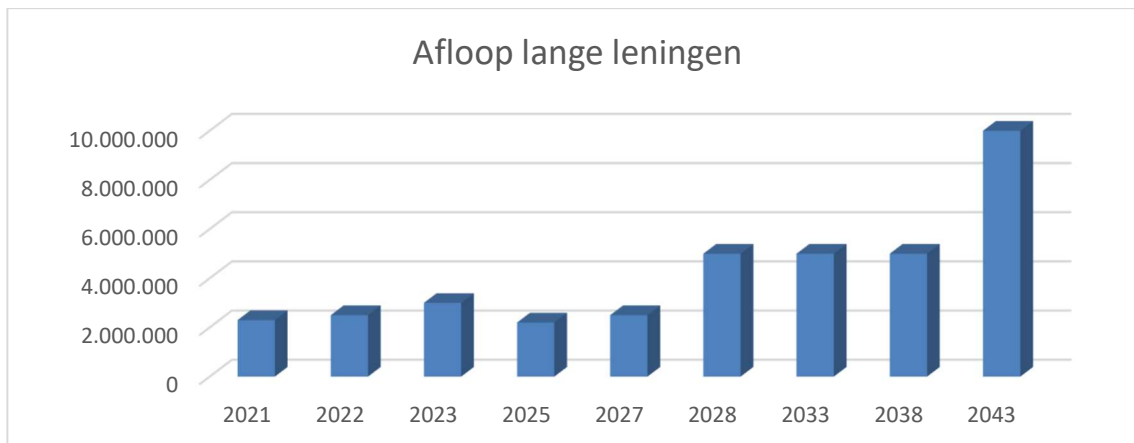
De renterisiconorm bepaalt dat van de vaste schuld jaarlijks een bedrag van maximaal 20% (c.a. € 11,2 mln.) van het begrotingstotaal onderhevig mag zijn aan renteherziening en herfinanciering. Hiermee is een grens gesteld aan het renterisico op de leningenportefeuille. De renterisicopercentages voor de komende jaren (berekend op basis van het begrotingstotaal 2020) staan in onderstaande tabel.

	Maximum	2020	2021	2022	2023
Renterisiconorm	20%	0,0 %	4,1 %	4,5 %	5,3 %

In 2021, 2022 en 2023 lopen onderdelen van de langlopende leningenportefeuille af. Het gaat om resp. € 2,3 miljoen, € 2,5 miljoen en € 3,0 miljoen. Hiermee wordt de renterisiconorm niet overschreden.

Lening portefeuille

De langlopende leningenportefeuille bedraagt in totaal € 37,5 miljoen (stand ultimo 2018). Onderstaande grafiek geeft de verdeling van deze portefeuille naar afloopdata.



Voor de aflopende leningen in de jaren 2021-2023, in totaal 7,8 mln., zullen nieuwe langlopende leningen moeten worden aangetrokken. De investeringsplanning voor de komende jaren geeft aan dat het verwachte investeringsniveau relatief hoog is, met name vanwege de beoogde nieuwbouw Almelo en de investeringen in tankautospuiten en natuurbrandvoertuigen. Resultaat hiervan is dat de langlopende leningenportefeuille per saldo zal toenemen.

Ontwikkeling treasuryfunctie

Belangrijk aandachtspunt blijft de verbetering van de liquiditeitsplanning. Hiertoe moet met name de meerjareninvesteringsplanning scherper in beeld worden gebracht. Gezien de verwachte toename van investeringen (kazernes) zal de portefeuille lange leningen de komende jaren moeten worden uitgebreid.

Omslagrentepercentage

Het omslagrentepercentage wordt, conform vernieuwd BBV, berekend door de verwachte rentelasten te delen door de verwachte boekwaarde van de vaste activa per 1 januari van het begrotingsjaar. De rente wordt doorberekend aan de taakvelden waar de vaste activa bij behoren. Het gecalculerde omslagpercentage mag op een veelvoud van 0,5% worden afgerond. Een actuele prognose van het omslagpercentage voor 2020 komt uit op 2,08%. Bij de keuze voor de kleinste afronding komt de te hanteren omslagrente uit op 2,0%. Hiermee wordt gekozen voor een stabiele meerjarige omslagrente. Het verschil tussen de geprognosticeerde en de te hanteren omslagrente moet als een verwacht negatief resultaat worden opgenomen op taakveld Treasury. De externe rentelasten, renteomslag en renteresultaat zijn opgenomen in onderstaand renteschema.

Renteschema 2020 (x € 1.000,-)		
a.	de externe rentelasten over korte en lange financiering	1.081
b.	de externe rentebaten over de korte en lange financiering	2
	Saldo rentelasten en rentebaten	1.079
c1.	De rente die aan de grondexploitatie moet worden doorberekend	n.v.t.
c2.	De rente van projectfinanciering die aan het betreffende taakveld moet worden doorberekend	n.v.t.
c3.	De rentebaat van door-verstreckte leningen indien daar een specifieke lening voor is aangetrokken, die aan het betreffende taakveld moet worden toegerekend	n.v.t.
	Aan taakvelden toe te rekenen externe rente	0
d1.	Rente over eigen vermogen	n.v.t.
d2.	Rente over voorzieningen	n.v.t.
	Totaal aan taakvelden toe te rekenen rente	0
e.	De aan taakvelden toe te rekenen rente (renteomslag)	1.037
f.	Renteresultaat op het taakveld treasury	42 -/-

4.4 Bedrijfsvoering

Veiligheidsregio Twente is een organisatie van brandweezorg, geneeskundige hulpverlening, rampenbestrijding en crisisbeheersing onder één regionale bestuurlijke regie. Elke kolom vormt een zelfstandig organisatieonderdeel binnen de VRT en heeft daarin haar eigen taken en verantwoordelijkheden. Met betrekking tot bedrijfsvoeringstaken is afgesproken dat deze in gezamenlijkheid worden opgepakt voor de kolommen brandweer, GHOR en Veiligheidsbureau waarbij de brandweerkolom daarop regie voert.

De sector Strategie & Ondersteuning (kolom brandweer) is verantwoordelijk voor een aantal bedrijfsvoering dossiers. Onder deze bedrijfsvoeringdossiers vallen de taakgebieden Financiën, Verzekeringen, Strategische Inkoop, HRM, personeels- en salarisadministratie & P-advies (SAPA) en Fitheid & Arbo. Deze taakgebieden (met uitzondering van managementondersteuning) worden daarbij tevens uitgevoerd voor het Veiligheidsbureau en de GHOR.

Doelstellingen die onder andere ten aanzien van bedrijfsvoering zijn geformuleerd:

- Ontwikkeling P&C: review vorm, inhoud en proces programmabegroting
- Borging informatieveiligheid in alle facetten
- Heroriëntatie risico- en schadebeheer in bovenregionaal verband
- Ontwikkelen en uitvoeren van het Programma Inspiratie & Ontwikkeling;
- Ontwikkelingen inzake Wet Normalisering Rechtspositie Ambtenaren monitoren en indien nodig implementeren;
- Ontwikkelen HRM-beleid en rechtspositie, daar waar nodig in afstemming met OR en GO;
- Advisering en facilitering van strategische personeelsplanning op managementniveau;
- Uitvoering geven aan HR beleid (inclusief Mobiliteit, aandacht voor zelfsturing en eigen verantwoordelijkheid van medewerkers);
- Uitvoering geven aan arbobeleid, PPMO en RI&E's en stimuleren vitaliteit;
- Aandacht voor mentale weerbaarheid binnen Veiligheidsregio Twente.

Ten behoeve van de afstemming rondom bedrijfsvoeringsprocessen heeft de organisatie een overleg (Bedrijfsvoeringsoverleg/BVO) ingesteld waarin de kolommen brandweer, GHOR en Veiligheidsbureau zijn vertegenwoordigd.

Informatieveiligheid

Informatieveiligheid is de overkoepelende term voor het geheel van organisatorische, technische en procedurele maatregelen, gericht op bescherming van informatie. De aandacht hiervoor is sinds de wijziging van de wet bescherming persoonsgegevens per 1-1-2016 systematisch verhoogd. Met de komst van de Europese Algemene Verordening Gegevensbescherming die op 25 mei 2018 van kracht is geworden, is het thema ook meer dwingend op de agenda gezet. Onder de nieuwe verordening is er meer toezicht op het borgen van informatieveiligheid en kunnen boetes worden opgelegd indien organisaties hun gegevens onvoldoende beschermen.

Tot dusverre wordt het traject om te komen tot een betere informatieveiligheid en te voldoen aan de wettelijke bepalingen van de verordening projectmatig opgepakt. Daarbij wordt informatieveiligheid vanuit vier invalshoeken belicht.

- 1: Proces en techniek
- 2: Gedrag en cultuur
- 3: Beleid en organisatie
- 4: Beheer en control

Medio 2019 worden de projectresultaten overgedragen aan de staande organisatie.

Voor de komende periode staan o.a. de volgende actiepunten op stapel:

- Afronding van de screening van de belangrijke bronsystemen op criteria van informatieveiligheid (o.a. Beaufort, Veiligheidspaspoort en AFAS).
- Vaststelling beleidskader informatieveiligheid (Baseline Informatiebeveiliging VRT).
- Completering privacyteam (werving Privacy Officer)
- Een follow-up van de bewustwordingscampagne, zoals ingezet in 2017.
- Het ontwerpen van een systematiek van verantwoording en bijbehorende informatievoorziening t.b.v. P&C-cyclus.

4.5 Verbonden partijen

Deze paragraaf betreft derde rechtspersonen waarmee Veiligheidsregio Twente een bestuurlijk én financieel belang heeft, door een participatie in een vennootschap of deelnemingen in stichtingen. Met een bestuurlijk belang bedoelen we een zetel in het bestuur van een deelneming of stemrecht. Een financieel belang houdt in dat de organisatie middelen ter beschikking heeft gesteld en die verliest bij faillissement van de verbonden partij en/of als financiële problemen bij de verbonden partij op haar verhaald kunnen worden. Van een financieel belang is ook sprake als Veiligheidsregio Twente bij liquidatie van een derde rechtspersoon middelen uitgekeerd kan krijgen.

Visie en beleid op verbonden partijen

Veiligheidsregio Twente heeft geen specifieke visie ontwikkeld op gebied van verbonden partijen. Het belang daarvan groeit naarmate de organisatie zich verbindt aan meer partijen. Maar dat is niet het geval. Het aantal verbonden partijen van VRT is sinds oprichting stabiel.

Risicoanalyse verbonden partijen

Het is niet nodig om de partijen waarmee VRT zich heeft verbonden te voorzien van een risicoscore. Zowel de vereniging van eigenaren als de stichting Meldkamer Twente zijn rechtspersonen die enkel in het leven zijn geroepen om de uitvoering van zaken te waarborgen. Het zijn bovendien rechtspersonen zonder personeel (en dus zonder eigen wil). Voor stichting BOGO worden de risico's als zeer laag ingeschat.

Lijst met verbonden partijen

Stichtingen en verenigingen

Vereniging van Eigenaren genaamd Hulpverleningsdiensten. Gevestigd aan de Demmersweg 55 (Westermaat) te Hengelo.		Informatie	
1.	Doestelling	De vereniging opereert conform het vastgestelde reglement als bedoeld in artikel 111d, Boek 5 van het B.W., welk reglement bestaat uit een Modelreglement bij Splitsing Appartement. Daarnaast is opgenomen dat het bepaalde in annex 1 uitdrukkelijk niet van toepassing is en zijn aanvullingen en wijzigingen op het modelreglement in de splitsingsakte vermeld.	
2.	Bestuurlijk en financieel belang	<p>De eigenaren in de gemeenschap zijn stemgerechtigd voor de volgende delen:</p> <ul style="list-style-type: none"> • Veiligheidsregio Twente 52 stemmen • Stichting Ambulance Oost 48 stemmen <p>Het bestuur van de vereniging bestaat uit twee bestuurders van Veiligheidsregio Twente namelijk de portefeuillehouder Financiën en de secretaris VRT en één bestuurder (directeur) van de Stichting Ambulance Oost.</p> <p>Veiligheidsregio Twente bezit 52 procent eigendomsrecht van het onroerend goed. Zij kan voor 52/100 deel aansprakelijk gesteld worden bij een faillissement of bij een financieel probleem</p>	
3.	Mate van beïnvloedbaarheid in bedrijfsvoering	Ruime invloed op bedrijfsvoering is mogelijk via de benoemde bestuurders en de meerderheid van stemmen.	
Financiële kengetallen		01-01-2020	31-12-2020
4.	Jaarrekeningresultaat		€0
5.	Eigen vermogen	€85.127	€85.127
6.	Vreemd vermogen	€49.043	€49.043

Stichting Meldkamer Twente Gevestigd aan de Demmersweg 55 (Westermaat) te Hengelo.		Informatie	
1.	Doestelling	Het bevorderen van multidisciplinaire samenwerking van de meldkamers van de Politie Twente, Ambulance Oost en Veiligheidsregio Twente, door het faciliteren van ondersteunende processen. Zij tracht haar doelstelling te bereiken door het verwerven en exploiteren van infrastructuur en andere voorzieningen.	
2.	Bestuurlijk en financieel belang	De stichting wordt financieel gevoed door de achterliggende organisaties. (Politie, Ambulance Oost en VRT). Het stichtingsbestuur wordt gevormd door de directeuren van de verschillende hulpverleningsdiensten.	
3.	Mate van beïnvloedbaarheid in bedrijfsvoering	De beïnvloedbaarheid in de bedrijfsvoering is redelijk groot gelet op het lidmaatschap van VRT in het stichtingsbestuur.	
Financiële kengetallen		01-01-2020	31-12-2020
4.	Jaarrekeningresultaat (prognose)		€70.000
5.	Eigen vermogen	€840.087	€910.087
6.	Vreemd vermogen	€ 110.000	€110.000

Stichting BOGO Brandweeropleidingen gevestigd te Zwolle.		Informatie	
1.	Doestelling	Het bevorderen van de opleiding, oefening en training ten behoeve van de brandweer en de hulpverlening in de ruimste zin, zulks overeenkomstig, voor zover van toepassing, de richtlijnen te dezer zake van overheidswege, met dien verstande dat hieronder niet zijn begrepen commerciële en marktgerichte activiteiten	
2.	Bestuurlijk en financieel belang	Het bestuur van de stichting bestaat naast de voorzitter, vice voorzitter en secretaris uit 6 regionale commandanten. De regionaal commandant van VRT is hier één van. Bij liquidatie van de stichting komt het aanwezig batig saldo ter beschikking van de deelnemende Samenwerkingsverbanden.	
3.	Mate van beïnvloedbaarheid in bedrijfsvoering	Een beperkte mate van beïnvloedbaarheid in de bedrijfsvoering is mogelijk via het lid in het bestuur.	
Financiële kengetallen		31-08-2019	31-12-2020
4.	Jaarrekeningresultaat (prognose)		150.000
5.	Eigen vermogen	2.634.652	2.784.652
6.	Vreemd vermogen	5.000.000	5.000.000

5 Financiële begroting 2020

Conform het Besluit Begroting en Verantwoording provincies en gemeenten bestaat de financiële begroting uit een overzicht van baten en lasten en een uiteenzetting van de financiële positie, aangevuld met een toelichting. We starten met de grondslagen waarop de financiële begroting is gebaseerd.

5.1 Financiële uitgangs- en aandachtspunten

a. Basis begrotingskader 2020

De begroting van het lopende begrotingsjaar vormt in eerste aanleg het financiële kader voor de begroting van het komende begrotingsjaar. Het fundament voor deze begroting is grotendeels neergelegd in het principebesluit tot regionalisering d.d. 22 februari 2012.

b. Loon- en prijscompensatie

De cijfers van de Macro Economische Verkenning (MEV), uitgevoerd door het Centraal Plan Bureau (CPB), dienen als basis voor de berekening van de compensatie van loon- en prijsstijgingen. Voor de begroting 2020 worden de cijfers uit de MEV 2019 van september 2018 gehanteerd.

Loonmutaties

De huidige CAO gemeenten heeft slechts een looptijd tot 1 januari 2019 en daarom wordt uitgegaan van de loonvoet sector overheid uit de MEV. Het CPB gaat uit van een loonstijging van **3,4%** in 2019. Voor 2020 is nog geen prognose afgegeven. Daarom wordt het cijfer voor 2019 ook van toepassing verklaard voor 2020.

Noot:

Het verschil tussen de geraamde en de werkelijke ontwikkeling van de loonsom, voor zover het CAO-ontwikkelingen of mutaties in het stelsel van sociale zekerheid betreft, wordt, indien sprake is van een betekenisvolle afwijking, separaat tussentijds verrekend met de gemeenten.

Prijsmutaties

Voor de prijsmutaties wordt uitgegaan van de IMOC (netto materiële overheidsconsumptie) met correcties van de indices over de jaren t-3, t-2 en t-1. Deze index is nog niet berekend voor 2020 en daarom wordt de index voor 2019 op extrapolatiebasis aangehouden. De index voor 2019 bedraagt **1,6%**. Vorig jaar werd nog uitgegaan van een index voor 2019 van 1,4%, derhalve een bijstelling van 0,2%. Het CPB heeft de inflatiecijfers voor 2017 en 2018 ook weer bijgesteld met resp. 0,1% en 0,3%. In totaal bedraagt de nacalculatie **0,6%**. Om die reden worden de prijsindex-gerelateerde budgetten voor het begrotingsjaar 2020 verhoogd met **(1,6% + 0,6%)= 2,2%**.

b1. Grondslag voor de loonsom

Ten behoeve van het principebesluit is in het zogeheten normalisatietraject de formatie van de brandweer doorgerekend op basis van max-1 van de functieschaal plus een dekking voor de kosten van zogenaamde "uitlooschalen". Dit vormt tevens de grondslag voor de loonsom van 2020. Dezelfde grondslag (max-1 van de functieschaal) wordt eveneens voor de overige kolommen van de organisatie toegepast. Voor beschikbare vacatures wordt met ingang van 2015 de "max-2"-regel als grondslag genomen.

b2. IKB

In 2018 is het IKB (Individueel Keuze Budget) ingevoerd. Een onderdeel daarvan is dat de 2 dagen bovenwettelijk vakantieverlof zijn omgezet in geld (0,8% extra salaris). Dat betekent dat de loonsommen (één van de uitgangspunten van de begroting) vanwege de invoering van het IKB met 0,8% extra moeten worden verhoogd. Het gaat om een bedrag van ca. € 150.000 per jaar. Dit knelpunt is al eerder bij gemeenten opgetreden, waar het IKB in 2017 werd ingevoerd. Daar is veelal de verhoging van de loonsommen als oplossing voor dit knelpunt gekozen.

c. FPU (Flexibel Pensioen) / FLO

Voor brandweerfunctionarissen met een bezwarende functie geldt het FLO-overgangsrecht. De bezwarende functies komen voor in een viertal gemeenten (Almelo, Hengelo, Enschede en Borne). De financiële implicaties van de regeling zijn voor rekening van de desbetreffende gemeenten (gesloten systematiek). De uitgangspunten die liggen onder de berekening van de FLO-kosten zijn in 2012 met de gemeenten overeengekomen. Ook bestaat er consensus over de dekking van deze kosten. In 2017 is een definitief landelijk akkoord gesloten over de herziening van het FLO-overgangsrecht. Deze is inmiddels in CAR-teksten uitgewerkt.

De FLO-reservepositie is aanzienlijk toegenomen vanwege het principe van “doorschuiven” van het FLO-pad door medewerkers. Dat principe van doorschuiven is ook in het gerepareerde overgangsrecht nog een optie, waarvan gebruik zal worden gemaakt. Met de reservepositie kan de komende jaren de lastenstijging als gevolg van de herziening van het FLO-overgangsrecht worden opgevangen en is er geen reden tot acute aanpassing van de gemeentelijke bijdrage. Bovendien, het ingebrachte budget is sowieso niet structureel van aard: op termijn dalen de lasten, omdat het aantal FLO-gerechtigden allengs verder zal afnemen. De extra lasten van de reparatie kunnen onder de afspraak van “het aanhouden van een constant budget” ook in de tijd worden opgevangen. Budgetverlaging treedt dan later op.

d. Kapitaallasten

Rentelasten en rentebaten

Voor de begroting wordt het omslagrentepercentage berekend door de verwachte rentelasten te delen door de verwachte boekwaarde van de vaste activa per 1 januari van het begrotingsjaar. De rente wordt doorberekend aan de taakvelden waar de vaste activa bij behoren. Het bij de begroting gecalculerde omslagrentepercentage mag op een veelvoud van 0,5% worden afgerond.

Een actuele prognose van het omslagpercentage voor 2020 komt uit op een percentage van 2,08 %. Bij de keuze voor de kleinste afronding komt de te hanteren omslagrente uit op 2,0%. Hiermee wordt gekozen voor een stabiele meerjarige omslagrente. Het verschil tussen de geprognoseerde en de te hanteren omslagrente moet als een verwacht negatief renteresultaat worden opgenomen.

Vervangingsinvesteringen

De investeringsruimte blijft op peil door de kapitaaluitgaven die in de begroting zijn afgeschreven, op te voeren als vervangingsinvestering. Vervangingsinvesteringen worden met ingang van 2015 gecorrigeerd voor inflatie. Hierbij geldt eveneens het herrekenende IMOC-cijfer van het CPB (voor 2020 dus **2,2%**).

e. Tariëftaken

Voor taken, die niet via de algemene bijdrage van gemeenten worden bekostigd, gelden tarieven die alle bedrijfskosten moeten afdekken. Deze tarieven, gerelateerd aan een reëel te verwachten omzet, dienen tenminste een kostendekkend exploitatieresultaat op te leveren. Dit sluit aan bij de wet Markt en Overheid.

f. Financieringssystematiek

Op 29 juni 2015 heeft het algemeen bestuur besloten om de zogenaamde Cebeon-norm als grondslag te nemen voor de verdeling van de gemeentelijke bijdrage. Op 12 oktober 2015 is met het algemeen bestuur een nadere technische uitwerking van het Cebeon-model overeengekomen. Deze technische uitwerking vormt dan ook de basis voor de financieringssystematiek voor de begroting 2020. In concreto komt het neer op de volgende uitgangspunten:

- Grondslag voor de maatstafaantallen in enig begrotingsjaar (t): septembercirculaire t-2.
- Grondslag voor de verdeelmodule: de per 15 maart (t-1) bekende bedragen per maatstaf.
- Het rekeningresultaat wordt na rato inbreng verrekend met gemeenten.
- Er vindt geen nacalculatie plaats vanwege bijstelling van de maatafaantallen voor enig jaar. De septembercirculaire t-2 blijft leiding.

5.2 Overzicht van baten en lasten en de toelichting

Hieronder zijn totaaloverzichten van alle lasten, baten en reservemutaties opgenomen.

In het onderstaand overzicht worden naast de vier programma's de algemene dekkingsmiddelen, overhead, heffing vennootschapsbelasting (Vpb) en het bedrag voor onvoorzien gepresenteerd. Hierdoor wijkt het gepresenteerde totaal per programma in hoofdstuk 3 (incl. overhead, etc.) af van het hieronder gepresenteerde totaal per programma (exclusief overhead, etc.).

Bedragen x € 1.000,-	Realisatie 2018			Begroting 2019			Begroting 2020		
	Lasten	Baten	Saldo	Lasten	Baten	Saldo	Lasten	Baten	Saldo
Programma									
Multidisciplinaire onderwerpen	2.395	2.970	575	2.060	2.366	306	2.111	2.626	515
Brandweer	39.518	8.303	31.215-	38.661	6.769	31.891-	40.536	6.655	33.881-
GHOR	1.269	1.000	269-	1.348	948	401-	1.232	924	308-
Gemeenten	471	536	65	471	447	24-	473	439	34-
Subtotaal	43.653	12.809	30.844-	42.540	10.530	32.010-	44.352	10.643	33.709-
Algemene dekkingsmiddelen	-	-	-	-	-	-	-	45.285	45.285
Gemeentelijke bijdrage	-	41.315	41.315	-	42.981	42.981	-	-	-
Overhead	11.443	622	10.821-	11.030	59	10.971-	11.790	214	11.576-
Heffing VPB	-	-	-	-	-	-	-	-	-
Bedrag onvoorzien	-	-	-	-	-	-	-	-	-
Subtotaal	11.443	41.937	30.494	11.030	43.040	32.010	11.790	45.499	33.709
Totaal gerealiseerde saldo baten en lasten	55.096	54.746	350-	53.570	53.570	-	56.142	56.142	-
Toevoegingen/ onttrekkingen aan reserves	1.089	531	558-	-	-	-	-	-	-
Onttrekking aan weerstandsvermogen	-	526	526	-	-	-	-	-	-
Gerealiseerd resultaat	56.185	55.803	382-	53.570	53.570	-	56.142	56.142	-

Algemene dekkingsmiddelen

Onderstaand geven we een beeld van de algemene dekkingsmiddelen (gesaldeerd: lasten en baten).

Bedrag x € 1.000,-	Begroting 2020
Lokale heffingen	-
Algemene uitkeringen	-
Dividend	-
Saldo van financieringsfunctie	-
Overige algemene dekkingsmiddelen	45.285
Totaal algemene dekkingsmiddelen	45.285

5.2.1 Structurele toevoegingen en onttrekkingen aan de reserves

Binnen Veiligheidsregio Twente is er geen sprake van structurele toevoegingen en onttrekkingen aan de reserves.

5.2.2 Taakvelden

Het volgende overzicht geeft inzicht in het verdelingsprincipe van de taakvelden naar de programma's voor het begrotingsjaar 2020. De lasten en baten zijn *exclusief* reservemutaties

Taakveld	Multidisciplinaire onderwerpen		Brandweer		GHOR		Gemeenten		Totaal
	Baten	Lasten	Baten	Lasten	Baten	Lasten	Baten	Lasten	
Bedragen x € 1.000,-									Saldo
0.1 Bestuur	-	48	-	-	-	-	-	-	48
0.4 Overhead	1	852	213	10.691	-	248	-	-	11.576
0.5 Treasury	-	-	-	-	-	-	-	-	-
0.8 Overige baten en lasten	-	-	-	151	-	-	-	-	151
0.9 Heffing VPB	-	-	-	-	-	-	-	-	-
1.1 Crisisbeheersing & Brandweer	2.114	1.783	6.655	38.962	924	1.232	439	473	32.318
1.2 Openbare orde & veiligheid	512	281	-	-	-	-	-	-	-232
8.3 Wonen & Bouwen	-	-	-	1.423	-	-	-	-	1.423
Totaal	2.627	2.963	6.868	51.226	924	1.479	439	473	45.285

5.3 Uiteenzetting financiële positie

Deze paragraaf geeft een uiteenzetting weer van de financiële positie. De paragraaf bevat een meerjarenperspectief met daarin de ontwikkeling van de gemeentelijke bijdrage, prognose van de balans en het EMU-saldo. Daarnaast zal aandacht worden besteed aan het verloop van de reserves en het verloop van de voorzieningen, de investeringen en de jaarlijkse terugkerende arbeidskosten gerelateerde verplichtingen van vergelijkbaar volume.

5.3.1 Meerjarenraming 2020-2023

Het meerjarenperspectief en daarin de ontwikkeling van de gemeentelijke bijdrage is hieronder beknopt weergegeven. De uitgangspunten die in de meerjarenraming zijn gehanteerd worden weergegeven onder het meerjarenoverzicht.

Meerjarenraming gemeentelijke bijdrage

PROGRAMMA	Lasten				Baten			
	Begroting	Mutatie t.o.v. vorig jaar			Begroting	Mutatie t.o.v. vorig jaar		
		2020	2021	2022		2023	2020	2021
Alle bedragen X 1.000,-								
VRT								
Brandweer	€ 51.321	€ 1.198	€ 1.219	€ 940	€ 6.868	€ 120	€ 122	€ 124
GHOR	€ 1.479	€ 26	€ 26	€ 27	€ 923	€ 16	€ 16	€ 17
Multidisciplinair	€ 2.963	€ 52	€ 53	€ 54	€ 2.626	€ 46	€ 47	€ 48
Gemeenten	€ 473	€ 8	€ 8	€ 9	€ 438	€ 8	€ 8	€ 8
TOTAAL VRT	€ 56.235	€ 1.284	€ 1.307	€ 1.029	€ 10.855	€ 190	€ 193	€ 197
Cumulatief	€ 56.235	€ 57.520	€ 58.826	€ 59.856	€ 10.855	€ 11.045	€ 11.238	€ 11.435

Ontwikkeling gemeentelijke bijdrage

2019	€ 45.380
2020	€ 46.475
2021	€ 47.588
2022	€ 48.421

Noot:

1. In de meerjarenraming is de voorgestelde stapsgewijze verhoging van de gemeentelijke bijdrage ad 1,2 mln. volledig opgenomen.

Uitgangspunten bij meerjarenraming:

- 1) Loon- en prijscompensatie zijn meerjarig geraamd op 1,75% (gewogen gemiddelde van huidige CPB-cijfers).
- 2) De afschrijvingscomponent van de kapitaallasten worden geïndexeerd met 1,75% (gewogen gemiddelde van huidige CPB-cijfers)
- 3) Risico's, zoals beschreven in par. 4.1 treden niet op of worden eigenstandig opgevangen.
- 4) De meer dan trendmatige ontwikkelingen voor begrotingsjaar 2020 (+ 95.000) zijn gesaldeerd in de meerjarenraming verwerkt.
- 5) Nieuw beleid is voor de periode 2021-2023 geraamd op 0.
- 6) De nadelige effecten die ontstaan a.g.v. de 5 majeure ontwikkelingen verhouden zich in omvang en tijd 1 op 1 met de stapsgewijze verhoging van de gemeentelijke bijdrage, zoals vastgesteld op 9 juli 2018.

5.3.2 Geprognosticeerde balans

In het onderstaand overzicht is de geprognosticeerde balans (per 31-12) opgenomen voor de desbetreffende jaren.

Activa (x € 1.000,-)	2018	2019	2020	2021	2022	2023
Materiële vaste activa	52.736	51.837	59.038	58.494	56.394	55.794
Kapitaalverstrekkingen	0	0	0	0	0	0
Leningen	73	73	73	73	73	73
Uitzettingen > 1 jaar	0	0	0	0	0	0
Totaal Vaste Activa	52.808	51.909	59.110	58.566	56.466	55.866
Voorraden	0	0	0	0	0	0
Uitzettingen <1 jaar	2.237	2.237	2.237	2.237	2.237	2.237
Liquide middelen	150	150	150	150	150	150
Overlopende activa	1.172	657	657	657	657	657
Totaal Vlottende Activa	3.559	3.044	3.044	3.044	3.044	3.044
Totaal Activa	56.367	54.953	62.154	61.610	59.510	58.910

Passiva (x € 1.000,-)	2018	2019	2020	2021	2022	2023
Eigen vermogen	1.319	1.597	1.435	1.329	1.223	1.117
Voorzieningen	0	0	0	0	0	0
Vaste schuld	37.500	37.500	43.500	43.200	42.200	41.700
Totaal Vaste Passiva	38.819	39.097	44.935	44.529	43.423	42.817
Vlottende schuld	13.954	12.785	14.377	14.489	14.345	14.601
Overlopende passiva	3.594	3.071	2.842	2.592	1.742	1.492
Totaal Vlottende Passiva	17.548	15.856	17.219	17.081	16.087	16.093
Totaal Passiva	56.367	54.953	62.154	61.610	59.510	58.910

Toelichting op de belangrijkste mutaties in de balansprognose:

- **Materiële vaste activa**
In 2020 staat nieuwbouw van drie kazernes op de planning, wat resulteert in een aanzienlijke stijging van de waarde van de vaste activa. In de overige jaren is er een afname van de waarde, doordat het geraamde bedrag aan investeringen lager is dan het bedrag aan afschrijvingen.
- **Eigen vermogen**
De geraamde toename van het eigen vermogen in 2019 en de afname in de volgende jaren is voornamelijk te verklaren door de mutaties in de reserves FLO. Dit zijn egalisatiereserves die, na een toename in 2019, vervolgens tenderen naar nihil.
- **Vaste schuld**
Voor de grote investeringen in 2020 is het afsluiten van één of meerdere langlopende leningen nodig voor € 6 mln. Daarna neemt de vaste schuld weer af, daarbij kan gebruik worden gemaakt van afloopdata van langlopende leningen in 2021, 2022 en 2023.

- **Vlottende schuld**

Schommelingen in de financieringsbehoefte kunnen voor een beperkt deel worden opgevangen door een hoger/lager bedrag aan kasgeldleningen. Dat werkt met name door in de afname van de vlottende schuld in 2019 en de toename in 2020.

- **Overlopende passiva**

Deze post neemt af door de besteding van vooruit ontvangen Rijksbijdragen. Belangrijk element hierin is de vergoeding voor de transitie Meldkamer. Deze wordt ingezet in de periode tot en met 2023, waarbij het zwaartepunt ligt op de afboeking van het gebouw voor de Meldkamer (2022).

5.3.3 Berekening EMU-saldo

In het Verdrag van Maastricht is afgesproken dat het EMU-tekort van een bij de euro aangesloten land maximaal 3% van het Bruto Binnenlands Product (BBP) mag bedragen. Het EMU-tekort wordt bepaald door een gezamenlijk tekort van het Rijk, lokale overheden en sociale fondsen. Vanuit het BBV is het verplicht om in de begroting een raming van het eigen EMU-saldo op te nemen.

In de onderstaande tabel is het EMU-saldo van Veiligheidsregio Twente berekend voor de jaren 2019-2023.

				2019	2020	2021	2022	2023
EMU-SALDO (x € 1.000,-)				1.177	-7.363	438	1.994	494
Mutaties (1 januari tot 31 december)	Activa	Financiële vaste activa	Kapitaalverstrekkingen en leningen	0	0	0	0	0
			Uitzettingen	0	0	0	0	0
		Vlottende activa	Uitzettingen	0	0	0	0	0
			Liquide middelen	0	0	0	0	0
			Overlopende activa	-515	0	0	0	0
	Passiva	Vaste Passiva	Vaste schuld	0	6.000	-300	-1.000	-500
		Vlottende passiva	Vlottende schuld	-1.169	1.592	112	-144	256
			Overlopende passiva	-523	-229	-250	-850	-250
Eventuele boekwinst bij verkoop effecten en (im)materiële vaste activa								

Het negatieve EMU-saldo in 2020 wordt veroorzaakt door het hoge investeringsniveau in dat jaar.

5.3.4 Verloopoverzicht reserves

Reserves (x € 1.000,-)	Stand 31-12-2019	Toevoeging 2020	Onttrekking 2020	Stand 31-12-2020
Algemene reserve	370.705			370.705
Reserve FLO Enschede	-564.241	200.000		-364.241
Reserve FLO Borne	-49.678			-49.678
Totaal algemene reserve	-243.214	200.000	0	-43.214
Onderhoudskosten Meldkamer	28.058			28.058
Brandweermateriaalplan	135.836		13.000	122.836
Bedrijfsvoering Troned/ TSC	152.075			152.075
Innovatie	214.001		43.000	171.001
Reserve Veiligheidshuis Twente	162.950			162.950
FLO Almelo	361.480		100.000	261.480
FLO Hengelo	785.870		206.000	579.870
Totaal bestemmingsreserves	1.840.270	0	362.000	1.478.270
Totaal reserves	1.597.056	200.000	362.000	1.435.056

5.3.5 Verloopoverzicht voorzieningen

In 2020 zijn er geen voorzieningen aanwezig.

5.3.6 Investerings

Veiligheidsregio Twente is een relatief kapitaalintensieve organisatie. De organisatie beschikt over veel vastgoed (kazernes) en een wagenpark van dienstvoertuigen en hulpverleningsvoertuigen. Het takenpakket van Veiligheidsregio Twente is qua omvang en inhoud jaarlijks relatief stabiel. Om die reden wordt in de uitgangspunten van de begroting uitgegaan van de "going concern". Het investeringsprogramma richt zich dan ook nagenoeg alleen op vervanging. Daarbinnen worden alleen accenten verlegd indien de situatie daar om vraagt.

Investeringsplanning

De vervangingsinvesteringen worden planmatig uitgevoerd om budgettaire en aanbestedingstechnische redenen. Het geplande investeringsbeeld wordt eens per kwartaal bijgewerkt. Daarbij wordt een horizon van 3 jaar aangehouden. Het laatste investeringsbeeld dateert van februari 2019 en ziet er voor de komende periode (2019-2021) als volgt uit:

Tabel A: investeringsplanning 2019-2021

Categorie	2019	2020	2021
Gebouwen ¹	1,5 mln.	6,9 mln.	2,1 mln.
Materieel	2,6 mln.	3,8 mln.	1,7 mln.
Materialen	1,1 mln.	1,7 mln.	1,2 mln.
ICT	0,7 mln.	0,2 mln.	0,2 mln.
Totaal	6,0 mln.	12,6 mln.	5,2 mln.

Voor de jaarschijf 2019 en 2020 staan enkele nieuwbouwprojecten op de rol (kazernes Almelo, Glanerbrug en Hellendoorn). Betreffende locaties zijn al enige tijd afgeschreven en zijn om die reden aan vervanging toe. De investeringen in het wagenpark zijn voor de in beschouwing genomen periode vooral gericht op de vervanging van tankautospuiten, natuurbrandbestrijdingsvoertuigen, dienstvoertuigen en enkele haakarmbakken. Het ICT-investeringsniveau kent een dalende trend, omdat in toenemende mate gebruik wordt gemaakt van clouddiensten. Per saldo is de investeringsbehoefte voor genoemde periode berekend op **23,7 mln.**

Investeringsruimte (excl. geplande investeringen)

Bij beoordeling van de haalbaarheid van de investeringsplanning vormt het begrotingskader de leidraad. In de begroting wordt feitelijk rekening gehouden met een gemiddelde vrijval van ca. € 6,0 mln. (= niveau afschrijvingen). De beschikbare ruimte in enig jaar hangt echter af van de mate waarin de werkelijke investeringen zich in bedrag en tempo hebben verhouden tot die van de begroting. Onderstaand overzicht laat een beeld zien van de beschikbare investeringsruimte en de vrijval voor de komende jaren. Ruimte die dus kan worden ingezet om de bovenstaande investeringsplanning (tabel A) te financieren.

Tabel B: investeringsruimte 2019-2021

Categorie	2019			Vrijval 2020	Vrijval 2021
	per 1-1	vrijval	totaal		
Gebouwen	-4,3 mln.	2,3 mln.	-2,0 mln.	4,8 mln.	5,8 mln.
Materieel	5,0 mln.	1,5 mln.	6,5 mln.	1,9 mln.	2,1 mln.
Materialen	0,8 mln.	0,7 mln.	1,5 mln.	1,7 mln.	1,3 mln.
ICT*	1,8 mln.	0,6 mln.	2,4 mln.	0,3 mln.	0,3 mln.
Totaal	3,3 mln.	5,1 mln.	8,4 mln.	8,7 mln.	9,5 mln.

* De investeringsruimte op gebied van ICT is grotendeels het gevolg van een terughoudend vervangingsinvesteringsregime voor de meldkamer. De meldkamerinvesteringen staan op naam van VRT, maar worden voor 75% verrekend met de Nationale Politie en Ambulance Oost. Een beperkt deel van de lasten slaat neer in de eigen exploitatie.

Besluit d.d. 9 juli 2018

De gepresenteerde investeringsruimte in tabel B ontstaat niet alleen vanwege vrijgevallen afschrijvingslasten. Bij vaststelling van de begroting 2019 is een stapsgewijze ophoging van de gemeentelijke bijdrage toegekend, die o.a. is bedoeld om de investeringsknelpunten in de going concern te ondervangen. De verhoging van de gemeentelijke bijdrage (althans het deels dat inzetbaar is voor de investeringsperikelen) is in het bovenstaande overzicht meegenomen. Als gevolg daarvan komt de beschikbare investeringsruimte voor de komende periode neer op c.a. **26,6 mln.**

De investeringsplannen en de investeringsmogelijkheden houden per saldo gelijke tred. Daarom blijft de aanwezige investeringsruimte per 2019 in tact in de beschouwing genomen periode.

¹ Is met inbegrip van de bouw van de site voor batterijtesten. Besluitvorming hierover heeft plaats in Q2 van 2019.

Tabel C: planning versus ruimte 2019-2021

Ruimte	ultimo 2018	ultimo 2019	ultimo 2020	ultimo 2021
Totaal	3,3 mln.	2,5 mln.	-1,4 mln.	2,9 mln.

Investerings 2020 (12,6 mln.)

Zoals in tabel A weergegeven bedraagt de investeringsbehoefte voor de jaarschijf 2020 € 12,6 mln. Een deel daarvan heeft betrekking op een uitbreidingsinvestering (testcentrum batterijen) waarover een separaat besluit volgt. De vervangingsinvesteringen worden in structurele zin geacht te passen binnen het bestaande budgettaire kader. Daarom wordt gevraagd om bij vaststelling van de begroting 2020 tevens akkoord te gaan met de geraamde investeringen voor 2020 ad € 12,3 mln. Dit alles onder de voorwaarde van budgettaire toereikend. De investeringen zijn hieronder nader gespecificeerd.

Tabel C: investeringen 2020

Vervanging		Bedrag 2020	Investering totaal
Gebouwen	Nieuwbouw Almelo	4.010.000,-	6.015.000,-
	Nieuwbouw Hellendoorn	907.000,-	
	Nieuwbouw Glanerbrug	907.000,-	
	Verbouwing Hengelo (fase 2: verduurzaming)	690.000,-	1.380.000,-
	Inrichting overige locaties	60.000,-	
Materieel	Tankautospuiten 4x2 (8x)	3.098.000,-	
	Dienstvoertuigen (22x)	736.000,-	
Materialen	Uitrukkleding	1.000.000,-	
	Overige persoonlijke uitrusting	490.000,-	
	Werkmaterialen en oefenmaterialen	258.000,-	
ICT*	Mobile devices en audiovisuele communicatie	188.000,-	
Totaal		12.344.000,-	
Uitbreiding		Bedrag 2020	Investering totaal
Gebouwen	Testcentrum batterijen (besluit in Q2 2019)	300.000,-	600.000,-
		12.644.000,-	

Noot:

Sommige investeringstrajecten worden uitgevoerd in verschillende verslagjaren. Voor deze investeringen is in de laatste kolom de totale investeringssom gepresenteerd. De overige investeringen hebben geen overlopend karakter en zijn aldus compleet weergegeven in het verslagjaar.

5.3.7 Arbeidskostengerelateerde verplichtingen

In onderstaand overzicht zijn de arbeidskostengerelateerde verplichtingen opgenomen, die jaarlijks een vergelijkbaar volume hebben. Vanaf 2020 is dit opgehoogd met 0,8% in verband met bovenwettelijk verlof. De dekking van deze verplichtingen is in de meerjarenraming voorzien.

Bedrag x € 1.000,-	Jaarlijks
Individueel Keuzebudget	2.800
Totaal arbeidskostengerelateerde verplichtingen	2.800

Bijlagen

Bijlage 1 Specificatie stijging gemeentelijke bijdrage

Vergelijking gemeentelijke bijdrage		
Bijdrage begroting 2019	€ 43.280.841	
Bijdrage begroting 2020	€ 45.284.827	
Per saldo een stijging van de bijdrage 2020 t.o.v. de begroting 2019		€ 2.003.986
Uitgangspunten begroting 2020		
- Looncompensatie	€ 1.307.828	
- IKB (0,8 % extra salaris ivm bovenwettelijk verlof)	€ 137.449	
- Prijscompensatie	€ 105.562	
- Grondslag voor de loonsom vacatures (max -2)	€ 2.338	
- Correctie kapitaallasten (vervangingsinvesteringen)	€ 150.808	
Totaal van de effecten van de uitgangspunten van begroting 2020		€ 1.703.986
Besluit 9 juli 2018 financiële knelpunten		
- Verhoging gemeentelijke bijdrage	€ 300.000	
Totaal verhoging gemeentelijke bijdrage		€ 300.000
Totaal stijging gemeentelijke bijdrage		€ 2.003.986

Bijlage 1a: Specificatie stijging gemeentelijke bijdrage inclusief meer dan trendmatige ontwikkelingen

Vergelijking gemeentelijke bijdrage		
Bijdrage begroting 2019	€ 43.280.841	
Bijdrage begroting 2020	€ 45.379.827	
Per saldo een stijging van de bijdrage 2020 t.o.v. de begroting 2019		€ 2.098.986
Uitgangspunten begroting 2020		
- Looncompensatie	€ 1.307.828	
- IKB (0,8 % extra salaris i.v.m. bovenwettelijk verlof)	€ 137.449	
- Prijscompensatie	€ 105.562	
- Grondslag voor de loonsom vacatures (max -2)	€ 2.338	
- Correctie kapitaallasten (vervangingsinvesteringen)	€ 150.808	
Totaal van de effecten van de uitgangspunten van begroting 2020		€ 1.703.986
Meer dan trendmatige ontwikkelingen van begroting 2020		
- Arbeidshygiëne/Schoon werken	€ 120.000	
- Borging informatieveiligheid	€ 75.000	
- Verhoging premie ongevallenverzekering	€ 100.000	
- Terugname van de HR-functie	€ -200.000	
Totaal van meer dan trendmatige ontwikkelingen van begroting 2020		€ 95.000
Besluit 9 juli 2018 financiële knelpunten		
- Verhoging gemeentelijke bijdrage	€ 300.000	
Totaal verhoging gemeentelijke bijdrage		€ 300.000
Totaal stijging gemeentelijke bijdrage		€ 2.098.986

Bijlage 2 Gemeentelijke bijdrage 2020

Gemeente	Vastgestelde bijdrage 2019	Verhoging uitgangspunten 2020	Mutaties Cebeon	Bijdrage 2020
Almelo	5.032.581	229.239	24.026	5.285.847
Borne	1.285.664	60.469	21.277	1.367.411
Dinkelland	1.824.720	87.765	-6.752	1.905.733
Enschede	12.446.811	550.653	15.174	13.012.638
Haaksbergen	1.509.672	72.612	-2.855	1.579.428
Hellendoorn	2.135.538	102.715	-19.699	2.218.554
Hengelo	5.898.811	268.186	10.762	6.177.759
Hof van Twente	2.440.198	117.368	-5.839	2.551.727
Losser	1.465.868	70.505	2.646	1.539.019
Oldenzaal	2.038.047	98.026	-286	2.135.787
Rijssen / Holten	2.251.630	108.299	-7.057	2.352.872
Tubbergen	1.544.389	74.282	-31.402	1.587.269
Twenterand	1.987.932	95.615	3.238	2.086.785
Wierden	1.418.981	68.250	-3.232	1.483.999
Totaal	43.280.841	2.003.986	0	45.284.827

Bijlage 3 Gemeentelijke bijdrage 2020 inclusief meer dan trendmatige ontwikkelingen

Gemeente	Vastgestelde bijdrage 2019	Verhoging uitgangspunten 2020	Mutaties Cebeon	Bijdrage 2020
Almelo	5.032.581	240.107	24.079	5.296.766
Borne	1.285.664	63.336	21.324	1.370.324
Dinkelland	1.824.720	91.926	-6.767	1.909.879
Enschede	12.446.811	576.757	15.207	13.038.775
Haaksbergen	1.509.672	76.054	-2.862	1.582.864
Hellendoorn	2.135.538	107.584	-19.742	2.223.380
Hengelo	5.898.811	280.899	10.785	6.190.496
Hof van Twente	2.440.198	122.932	-5.852	2.557.278
Losser	1.465.868	73.848	2.652	1.542.367
Oldenzaal	2.038.047	102.673	-286	2.140.433
Rijssen / Holten	2.251.630	113.433	-7.072	2.357.990
Tubbergen	1.544.389	77.803	-31.470	1.590.722
Twenterand	1.987.932	100.148	3.245	2.091.325
Wierden	1.418.981	71.486	-3.239	1.487.227
Totaal	43.280.841	2.098.986	0	45.379.827

Bijlage 4 Lijst met afkortingen

AVG	Algemene Verordening Gegevensbescherming
AOV	Ambtenaar Openbare Veiligheid
BBP	Bruto Binnenlands Product
BBV	Besluit Begroting en Verantwoording provincies en gemeenten
BDUR	Besluit doeluitkering bestrijding van rampen en zware ongevallen
BERAP	Bestuursrapportage
BI	Business Intelligence
BRW	Brandweer
BRZO	Besluit Risico's Zware Ongevallen
BVL	Brandveilig Leven
BVO	Bedrijfsvoeringsoverleg
BZ	Bevolkingszorg
CAO	Collectieve arbeidsovereenkomst
CPB	Centraal Plan Bureau
EMU	Europese Monetaire Unie
Fido	Financiering decentrale overheden
FLO	Functioneel Leeftijdsonslag
FPU	Flexibel Pensioen en Uittreding
GGD	Gemeentelijke gezondheidsdienst
GHOR	Geneeskundige Hulpverleningsorganisatie in de Regio
GO	Georganiseerd overleg
HR	Human Resources
HRM	Human Resource Management
IMOC	Prijsmutatie netto materiële overheidsconsumptie
IKB	Individueel Keuze Budget
IOC	Informatie en Operationeel Centrum
IVZ	Integrale Veiligheidszorg
J&V	Ministerie van Justitie & Veiligheid
MEV	Macro Economische Verkenning
OMS	Openbaar Brandmeld Systeem
OR	Ondernemingsraad
OTO	Opleiden, Trainen en Oefenen
OVD	Officier van Dienst
PDC	Productendienstencatalogus
P&C	Planning & Control
PG	Publieke Gezondheid
PPMO	Periodiek Preventief Medisch Onderzoek
RCC	Regionaal Coördinatiecentrum
RI&E	Risico Inventarisatie en –Evaluatie
ROAZ	Regionaal Overleg Acute Zorgketen
RTR	Regionale toezicht ruimte
RUD	Regionale Uitvoeringsdienst
SAPA	Personeels- en salarisadministratie & P-advies
TRONED	Trainingscentrum Oost-Nederland
TSC	Twente Safety Campus
VHT	Veiligheidshuis Twente
VPB	Vennootschapsbelasting
VRT	Veiligheidsregio Twente
VTH	Vergunningverlening, Toezicht & Handhaving
WABO	Wet Algemene Bepalingen Omgevingsrecht
WNRA	Wet Normalisering Rechtspositie Ambtenaren
WVR	Wet veiligheidsregio's