

# Programmabegroting 2021

Concept

# Voorwoord

In een periode waarin Nederland en Twente in de ban zijn van het Coronavirus presenteren wij u de programmabegroting 2021 van Veiligheidsregio Twente, zodat wij ook in 2021 waar nodig noodhulp kunnen verlenen. In de programmabegroting zijn de ambities van de organisatie beschreven langs een drietal “W-vragen”: wat willen we bereiken, wat gaan we doen en wat gaat het kosten. Deze vragen zijn kernachtig beantwoord.

Veiligheid begint bij het zoveel mogelijk voorkomen van incidenten, rampen en crises en het vervolgens beperken van letsel en schade bij incidenten, rampen en crises. De risico's in de regio vormen de basis waarop het veiligheidsbeleid door Veiligheidsregio Twente wordt vormgegeven. Veiligheidsregio Twente is verantwoordelijk voor het zo veel mogelijk reduceren van risico's en voor het bestrijden en beperken van de effecten. Onze mensen staan 24/7 paraat om te helpen bij het bestrijden van branden, rampen en crises. Het Coronavirus heeft duidelijk gemaakt dat een crisis van deze omvang snel op ons af kan stevenen en snel en langdurig handelen van vele partijen vraagt.

De organisatie onderscheidt een viertal programma's: Multidisciplinaire onderwerpen, Brandweer, GHOR, en Gemeenten. Deze indeling sluit aan op de structuur van de organisatie.

In de tweede helft van vorig jaar en het eerste kwartaal van dit jaar heeft de veiligheidsdirectie een ronde langs de gemeenteraden gedaan. Hierbij is toegelicht wie we zijn en wat we doen, maar is vooral ook stilgestaan bij de financiën, aanbevelingen gedaan door de gezamenlijke rekenkamercommissie en het risicoprofiel en nieuwe beleidsplan.

Rekening houdend met de landelijke uitgangspunten en ontwikkelingen, het regionaal risicoprofiel en de wettelijke kaders, is het nieuwe Beleidsplan 2021 – 2024 opgesteld, inclusief het dekkingsplan brandweer. Bij de opstelling van het beleidsplan hebben we gebruik gemaakt van input van burgemeesters, raadsleden en eigen medewerkers. Het beleidsplan (inclusief risicoprofiel en dekkingsplan) gaat samen met de begroting 2021 voor een zienswijze naar de gemeenteraden.

Centraal thema in het nieuwe beleidsplan is dat we inzetten op behoud van wat we nu hebben. Dat zal ons de komende jaren de nodige moeite kosten.

Naast de kerntaken die grotendeels hun oorsprong in de wet vinden, zijn wij als Veiligheidsregio Twente een innovatieve en ondernemende organisatie. Wij kunnen mede innovatief zijn door de samenwerking die wij zoeken met kennisinstututen, bedrijven, ondernemers en inwoners in Twente. De behoefte van inwoners en organisaties willen wij graag actief ophalen.

Wij bieden een platform dat de samenwerking voor veiligheid faciliteert. Veiligheid heeft voor de VRT een brede betekenis. Het gaat hier in eerste instantie om fysieke veiligheid, maar kan ook gaan over sociale veiligheid en zorg- en gezondheidsaspecten zoals tijdens de Coronacrisis nadrukkelijk aan de orde kwam. Tenslotte bieden wij verschillende initiatieven een platform om samen te werken en daardoor de veiligheid te verbeteren. Voorbeelden zijn het platform Integrale Veiligheidszorg (IVZ), Veiligheidsnetwerk Oost Nederland, Veiligheidshuis Twente en de Regionale Toezichtsruimte.

Enschede, juni 2020

Het dagelijks bestuur van Veiligheidsregio Twente

# Inhoudsopgave

Voorwoord .....	2
Inhoudsopgave .....	3
<b>1 Inleiding .....</b>	<b>4</b>
<b>2 Veiligheidsregio Twente .....</b>	<b>5</b>
2.1 Wie is Veiligheidsregio Twente? .....	5
2.2 Wat doet Veiligheidsregio Twente? .....	5
2.3 De organisatie .....	6
<b>3 Toelichting op de programma's .....</b>	<b>7</b>
3.1 Programma Multidisciplinaire onderwerpen .....	7
3.2 Programma Brandweer .....	10
3.2.1 Twente Safety Campus .....	16
3.3 Programma GHOR .....	18
3.4 Programma Gemeenten .....	20
3.5 Geraamde totaal saldo van baten en lasten .....	22
3.6 Overzicht van herkomst en bestedingen baten en lasten .....	23
<b>4 Paragrafen .....</b>	<b>24</b>
4.1 Weerstandsvermogen en risicobeheersing .....	24
4.1.3 Financiële kengetallen .....	27
4.1.4 Beoordeling onderlinge verhouding kengetallen in relatie tot de financiële positie .....	28
4.2 Onderhoud kapitaalgoederen .....	29
4.3 Financiering .....	30
4.4 Bedrijfsvoering .....	32
4.5 Verbonden partijen .....	35
<b>5 Financiële begroting 2020 .....</b>	<b>37</b>
5.1 Financiële uitgangs- en aandachtspunten .....	37
5.2 Overzicht van baten en lasten en de toelichting .....	39
5.2.1 Structurele toevoegingen en onttrekkingen aan de reserves .....	39
5.2.2 Taakvelden .....	40
5.3 Uiteenzetting financiële positie .....	41
5.3.1 Meerjarenraming 2021-2024 .....	41
5.3.2 Geprognosticeerde balans .....	42
5.3.3 Berekening EMU-saldo .....	43
5.3.4 Verloopoverzicht reserves .....	43
5.3.5 Verloopoverzicht voorzieningen .....	43
5.3.6 Investerings .....	44
5.3.7 Arbeidskostengerelateerde verplichtingen .....	46
<b>Bijlagen .....</b>	<b>47</b>
Bijlage 1 Specificatie stijging gemeentelijke bijdrage .....	48
Bijlage 2 Gemeentelijke bijdrage 2021 .....	49
Bijlage 3 Lijst met afkortingen .....	50

# 1 Inleiding

De programmabegroting omvat het geheel van taken en activiteiten van Veiligheidsregio Twente (VRT). Ze heeft een kaderstellende functie: ze wijst gelden toe aan programma's en autoriseert de besteding van die gelden. Op deze wijze ondersteunt ze het algemeen bestuur van de VRT bij de uitvoering van haar sturende en controlerende taak. Een gemeenschappelijke regeling zoals VRT is, stelt de programmabegroting op overeenkomstig het Besluit Begroting en Verantwoording provincies en gemeenten (BBV).

## Leeswijzer

- Hoofdstuk 2 heeft een inleidend karakter: het schetst een beeld van Veiligheidsregio Twente en haar taken en ambities.
- Hoofdstuk 3 bevat het programmaplan. In het programmaplan wordt ingegaan op de maatschappelijke effecten en de manier waarop Veiligheidsregio Twente die effecten wil realiseren. Dit gebeurt aan de hand van de vragen, wat willen we bereiken, wat gaan we doen en wat gaat het kosten?
- Hoofdstuk 4 bevat de verplichte paragrafen weerstandsvermogen en risicobeheersing, onderhoud kapitaalgoederen, financiering, bedrijfsvoering en verbonden partijen.
- Hoofdstuk 5 bevat de financiële begroting. Dit hoofdstuk geeft een overzicht van baten en lasten voor 2021, de meerjarenraming 2021-2024, de uiteenzetting van de financiële positie en het overzicht van de geraamde baten en lasten per taakveld.

## 2 Veiligheidsregio Twente

### 2.1 Wie is Veiligheidsregio Twente?

Veiligheidsregio Twente is een samenwerkingsverband van hulpverleningsdiensten en de veertien gemeenten in Twente. De samenwerking is gestoeld op de Wet veiligheidsregio's en de Wet Gemeenschappelijke Regelingen.

Veiligheidsregio Twente heeft een algemeen bestuur dat bestaat uit de 14 burgemeesters van Twente. Het dagelijks bestuur bestaat uit vijf burgemeesters. Voor de ondersteuning van het bestuur is er de Veiligheidsdirectie, die bestaat uit de commandant brandweer, de vertegenwoordiger van Politie Nederland, de directeur Publieke Gezondheid (PG) en de coördinerend gemeentesecretaris. Voorzitter van de Veiligheidsdirectie is de secretaris van het bestuur.

De basis voor de ambtelijke organisatie wordt gevormd door vier kolommen: brandweer, politie, GHOR en gemeenten, die als zelfstandige organisatieonderdelen verantwoordelijk zijn voor de uitvoering van de wettelijke taken en onder de verantwoordelijkheid van het algemeen bestuur multidisciplinair samenwerken. De kolommen en andere veiligheidspartners staan garant voor een kwalitatief goede monodisciplinaire taakuitvoering en programmatische multidisciplinaire aanpak. De multidisciplinaire taken staan onder regie van de veiligheidsdirectie. De taken zijn daarbij in verschillende portefeuilles onderverdeeld.

Al jaren is er een intensieve regionale samenwerking op het gebied van integrale veiligheidszorg, niet alleen op het gebied van fysieke veiligheid maar ook op sociale veiligheid. Om daadwerkelijk te komen tot meer veiligheid zet de VRT in op samenwerking en innovatie. Ontwikkelingen op gebied van bestuur, netwerken, technologie, economie en social media zijn aan de orde van de dag. Steeds vaker geldt dat met minder capaciteit, hetzelfde veiligheidsniveau moet worden gerealiseerd.

De VRT is een netwerkpartner en werkt veel samen om publieke en private partners, maatschappelijke organisaties en kennisinstellingen rondom het thema veiligheid en innovatie bijeen te brengen en vernieuwing mogelijk te maken ten gunste van 'meer' veiligheid en een hoger maatschappelijk rendement. Samenwerking met bedrijfsleven en kennisinstituten is daarbij het uitgangspunt. De VRT participeert hierbij als 'spin in het web' en vervult verschillende rollen; coördinator, facilitator, adviseur, opdrachtnemer. Het aanjagen van innovatie en samenwerking moet leiden tot nieuwe activiteiten en faciliteiten op het gebied van veiligheid in Twente.

### 2.2 Wat doet Veiligheidsregio Twente?

#### Taken op basis van de Wet Veiligheidsregio's

Op basis van de Wet veiligheidsregio's (Wvr) bereidt de VRT zich voor op zware ongevallen, branden, rampen en crises. De VRT inventariseert de risico's en heeft een adviserende taak over deze risico's. Wanneer er een brand, ongeval, ramp of crisis optreedt beschikt de VRT over de middelen om professioneel en slagvaardig te kunnen optreden. Veiligheidsregio Twente heeft primair tot doel de Wet Veiligheidsregio's uit te voeren.

#### Taken niet voortkomende uit de Wet Veiligheidsregio

Daarnaast voert de VRT een aantal taken uit die niet voortkomen uit de Wet Veiligheidsregio's. Het gaat hier om verschillende soorten taken. Sommige taken vloeien wel voort uit een (andere) wet en/of zijn in opdracht van de gemeenten belegd bij de VRT. Het betreft de volgende taken:

1. Het adviseren bij (grootschalige) evenementen: VRT adviseert om evenementen zo veilig mogelijk te maken.
2. Bevorderen van de landsgrensoverschrijdende samenwerking.
3. Een deel van de activiteiten op Twente Safety Campus (TSC).
4. Het bieden van een platform voor samenwerking op het gebied van de fysieke of sociale veiligheid, zoals het Platform Integrale Veiligheidszorg, Veiligheidsstrategie Oost Nederland, de Regionale Toezichtsrimte (RTR) en het Veiligheidshuis Twente (VHT).

#### Twente Safety Campus

De Twente Safety Campus (TSC) vormt een ontmoetingsplek voor veiligheid in Twente waar verschillende disciplines en deskundigheid bij elkaar komen. De activiteiten op de campus zijn een mix van wettelijke en niet-wettelijke taken. TSC bestaat uit een drietal organisatieonderdelen:

- TRONED: hier biedt TSC oefenprogramma's aan om de vakbekwaamheid en professionaliteit van hulpverleners te stimuleren. Het vakbekwaam houden van eigen personeel is een wettelijke taak. De trainingen die worden gegeven aan derden zijn aangemerkt als een ondernemersactiviteit.
- Risk Factory: het doel van de Risk Factory is het vergroten van het veiligheidsbewustzijn en zelfredzaamheid van burgers in Twente. De activiteiten in dat kader hebben een wettelijke basis. Het

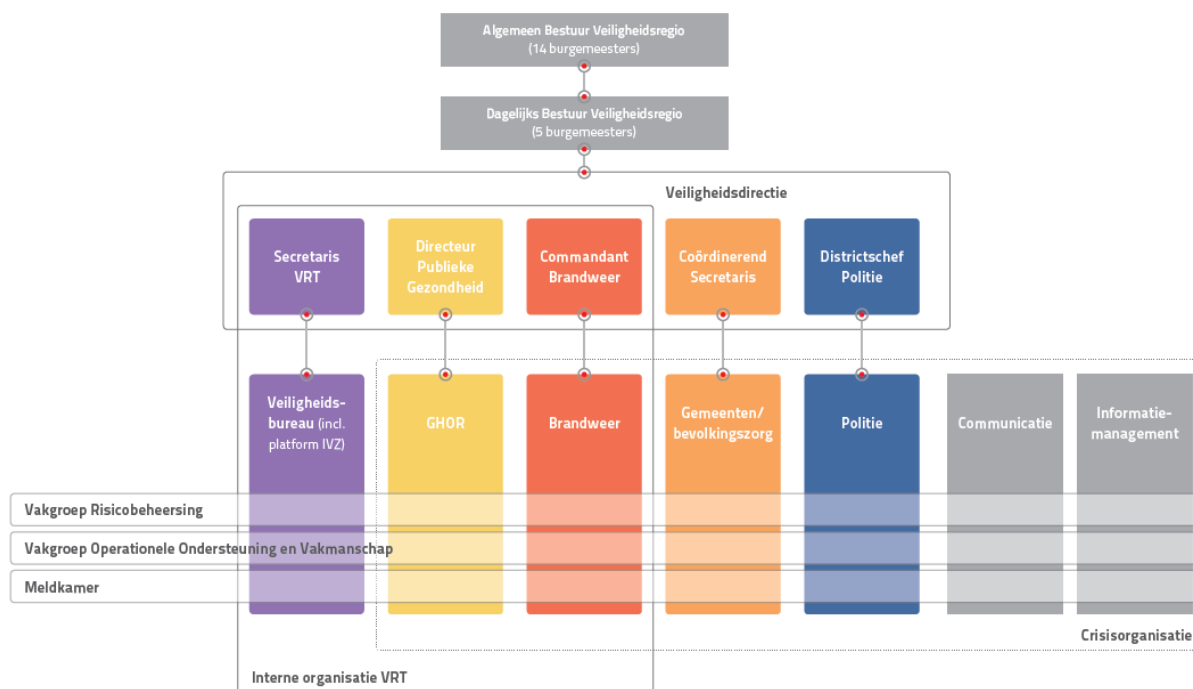
thema veiligheid wordt in de Risk Factory meer integraal benaderd. Om die reden zijn partners in de veiligheidsketen, zoals de Nationale Politie, de GGD en verkeersveiligheidsinstanties betrokken.

- Safety Field Lab: betreft de onderzoeks- en testfaciliteit van TSC, gericht op realisatie van innovatieve veiligheidsoplossingen. Dit naargelang de behoefte van en in samenspraak met kennisinstituten en bedrijven. De activiteiten hebben in beginsel een niet-wettelijk karakter. Behoudens dan de brandonderzoeksactiviteiten die voor eigen doeleinden worden verricht.

In paragraaf 3.2.1 wordt verder ingegaan op de activiteiten van TSC evenals de wijze waarop deze activiteiten worden gefinancierd.

## 2.3 De organisatie

Het organogram van de ambtelijke organisatie Veiligheidsregio Twente ziet er als volgt uit



De VRT opereert in heel Twente. De brandweer beschikt over 29 kazernes met materieel verspreid over Twente. Vanuit deze kazernes staat de brandweer 24/7 paraat, zowel beroeps als vrijwilligers, voor de inzet bij incidenten. Daarnaast maken we voor de crisisorganisatie ook gebruik van vele medewerkers van alle gemeenten en van overige organisaties. Het aantal fte's en het aantal brandweervrijwilligers in de begroting 2021 is als volgt verdeeld over de programma's:

Programma	Aantal fte 2021	Aantal fte 2020	Aantal vrijwilligers
Brandweer	331	322	680
Veiligheidsbureau	17	17	
GHOR	10	10	
Gemeenten	2	2	
<b>Totaal</b>	<b>360</b>	<b>351</b>	<b>680</b>

Ten opzichte van de begroting 2020 is er een stijging te zien van het aantal fte's. Deze stijging is grotendeels te verklaren door het terughalen van de bedrijfsvoeringstaken die voorheen bij Regio Twente waren belegd. Het betreft de financiële- en HR werkzaamheden die nu weer in eigen beheer zijn. De overige stijging is toe te wijzen aan de ontwikkelingen in het kader van informatievoorziening en de borging van de informatieveiligheid.

## 3 Toelichting op de programma's

### 3.1 Programma Multidisciplinaire onderwerpen

Portefeuillehouder	Dr. G.O. van Veldhuizen
Programmamanager	H.G.W. Meuleman

#### Samenvatting

Het programma multidisciplinaire onderwerpen bevat de coördinatie van de werkzaamheden, projecten en activiteiten welke multidisciplinair opgepakt worden.

Trends en Ontwikkelingen
<p>Landelijke trends en ontwikkelingen zijn voor ons ook van invloed op onze doelstellingen. Zonder een uitputtend overzicht te willen geven volgt hieronder een overzicht van de belangrijkste ontwikkelingen die wij signaleren en waarmee wij rekening willen houden:</p> <p><b>Veranderingen in de maatschappij</b> Burgers nemen meer en meer zelf verantwoordelijkheid voor hun eigen omgeving en hun eigen leven. Zelfredzaamheid, samen redzaam zijn, eigen regie en eigen verantwoordelijkheid zijn hierbij sleutelbegrippen. Dit komt ten dele omdat er minder middelen beschikbaar zijn, doordat mensen mondiger zijn, ouder worden (vergrijzing) en zelfstandiger (willen) blijven of zijn en deels ook door alle technologische (ICT) mogelijkheden. Vooral de vergrijzing is een ontwikkeling met impact. Deze ontwikkeling heeft ook zijn weerslag op het veiligheidsdomein. Mensen en bedrijven/ instellingen worden geacht zich bewust te zijn van de veiligheidsrisico's en, tot op zekere hoogte, te weten wat zij moeten doen als een risico zich voordoet. Er wordt in toenemende mate een beroep gedaan op de zelfredzaamheid van al onze inwoners, ook van onze (oudere) kwetsbare inwoners. Het is aan ons hen daarbij te helpen.</p> <p><b>Nieuwe risico's: cybercrime, klimaat en energietransitie</b> De samenleving verandert en dat brengt andersoortige risico's met zich mee, waar wij als veiligheidsregio in samenwerking met andere partners op moeten anticiperen. Het betreft risico's die uit het regionaal risicoprofiel naar voren zijn gekomen, namelijk het veranderende klimaat (hevige regenval, droogte), cybercrime en energietransitie.</p> <p><b>Drones</b> De eerste momenten na een incident zijn cruciaal. Correcte informatie is voor alle first responders van groot belang. Drones bieden nieuwe kansen om bij incidenten zo adequaat mogelijk op te treden. Met behulp van een drone wordt de verificatietijd verkort en de effectiviteit van first responders verbeterd. Naast het verkorten van de verificatietijd kunnen drones ook proactief een bijdrage leveren aan bijv. het bewaken van evenementen. Ook zijn overheidsinstanties (bijv. gemeenten) en particuliere bedrijven beter in staat om met behulp van drones te zorgen voor veilige gebouwen en/of bedrijventerreinen. De ontwikkelingen en het gebruik ten aanzien van onbemande luchtvaartuigen (drones) zijn de afgelopen jaren in een versnelling gekomen waardoor de technologie achter sensoren en drones steeds goedkoper wordt, zodat het mogelijk wordt meerdere drones continue paraat te hebben staan voor safety en security toepassingen.</p> <p><b>Veranderende wetgeving</b> Wijzigingen in wet- en regelgeving kunnen gevolgen hebben voor onze organisatie en voor ons handelen. Op dit moment vindt de evaluatie van de Wet Veiligheidsregio's plaats. Uitkomsten en eventuele effecten zijn bij het opstellen van deze begroting nog niet bekend. Ook wordt de Wet Gemeenschappelijke Regelingen momenteel geëvalueerd. Verwachting is dat deze wet op onderdelen aangepast gaat worden. Het zal dan gaan om meer procesmatige wijzigingen die niet onze inhoud zullen treffen.</p> <p><b>Informatiegestuurd werken</b> Informatiegestuurd werken wordt steeds belangrijker. Informatiegestuurd werken gaat er vanuit dat data wordt ingezet om de primaire processen van een organisatie beter en effectiever te laten verlopen. Er is heel veel informatie bekend, door dit slim te koppelen kan veel gewonnen worden in tijden van crisis, maar ook in de voorbereiding hierop.</p> <p><b>Evenementen</b> De stijgende lijn in de aanvragen voor multidisciplinaire evenementenadviezen blijft zich voortzetten. De oorzaak hiervan is drieledig:</p> <ul style="list-style-type: none"><li>- Evenementen nemen in omvang toe</li><li>- Er komen nieuwe evenementen bij</li><li>- Gemeenten wensen een integrale blik op aanvragen.</li></ul>

### **Gespecialiseerd personeel**

We verwachten dat het invullen van vacatures waarin we ervaren en gespecialiseerde medewerkers vragen, lastig blijft. Twente is een regio die niet centraal in het land ligt. Op bepaalde terreinen (bijv. informatievoorziening) moeten we ook concurreren met bijvoorbeeld het bedrijfsleven.

### **Wat willen we bereiken?**

Alle activiteiten van de Veiligheidsregio Twente richten zich op het vergroten van de veiligheid van de inwoners en bezoekers van Twente. Dit doen wij door veiligheidsrisico's in Twente nauwgezet in kaart te brengen en de zelfredzaamheid bij inwoners en ondernemers in Twente te stimuleren. Onze activiteiten strekken zich uit van het voorkomen van (en voorbereiden op) ongevallen en rampen, tot het verhelpen van de situatie bij ongevallen en rampen. Daarbij gaat onze aandacht niet alleen uit naar bestaande risico's, ook de beheersing en bestrijding van nieuwe risico's staat hoog bij ons op de agenda. Het resultaat is niet per definitie een hoger veiligheidsniveau, maar wel meer veiligheid in Twente en duidelijkheid over de risico's waardoor mensen in Twente zich beter kunnen voorbereiden.

### **Wat gaan we doen?**

Belangrijke activiteiten in het jaar 2021 vanuit het Veiligheidsbureau zijn :

#### **Bestuursondersteuning**

- a. Advisering aan en ondersteuning van het bestuur.
- b. Coördinatie van de multidisciplinaire samenwerking op het gebied van de voorbereiding op de rampenbestrijding en crisisbeheersing.
- c. Coördinatie van de planning en controlcyclus.
- d. Voorzien in de meldkamerfunctie.
- e. Waar nodig en mogelijk ondersteuning aan brandweer, GHOR, gemeenten, politie en partners.
- f. Invulling geven aan het regisseurschap voor veiligheid; inmiddels de platformfunctie.

#### **Samenwerking**

De samenwerking met onze Oosterburen in Nedersachsen heeft de afgelopen jaren een verdiepingsslag gekend. Op velerlei terrein zijn goede afspraken tot stand gekomen. In 2021 zal met name verder worden geïnvesteerd in de samenwerking met Noordrijn-Westfalen.

#### **Crisisorganisatie**

- Bestendigen van de crisisorganisatie.
- Klassieke crises en moderne crisis (cyber, klimaat).
- Blijvende vakbekwaamheid van de crisisorganisatie organiseren door trainen en oefenen.
- Uitrollen van een vakbekwaamheidssysteem (persoonlijk portofolio).
- Impuls geven aan het leren van oefenen en incidenten.

#### **Convenanten**

In Oost 5 verband is in 2018 de afspraak gemaakt om in gezamenlijkheid de afsprakenlijsten met de verschillende crisispartners te actualiseren. Deze werkwijze lijkt aan de gestelde verwachtingen te voldoen. Ook in 2021 willen we deze werkwijze continueren en daar waar mogelijk verder optimaliseren.

#### **Drones**

Diverse partijen in Twente, zoals Space53, Brandweer Twente, Twente Safety Campus, Politie etc. hebben het initiatief genomen om de toepassing van drones met name op het dossier veiligheid verder in ontwikkeling te brengen. Ook de kennisinstellingen en verschillende Twentse bedrijven zijn bij de verschillende initiatieven betrokken. De VRT volgt deze ontwikkelingen en wil waar mogelijk ook in 2021 een ondersteunende rol bieden.

#### **Risicocommunicatie**

Het bestuur van de Veiligheidsregio is verantwoordelijk voor de informatievoorziening aan burgers over de risico's, rampen en crises en over de maatregelen die het heeft genomen ter voorkoming en bestrijding ervan. Risicocommunicatie is er niet alleen op gericht dat burgers zich bewust zijn van de risico's, maar ook van de voorbereidingen die ze zelf kunnen treffen en acties die ze kunnen ondernemen op het moment van een incident. Doel van risicocommunicatie is hoofdzakelijk het vergroten van de zelfredzaamheid. We richten ons naast op het algemene publiek ook op kwetsbare doelgroepen. In de Risk Factory bereiken we kinderen en jongeren. Daarnaast besteden we veel aandacht aan ouderen. We brengen in kaart waar veel ouderen zich bevinden en investeren in het vergroten van de zelfredzaamheid van ouderen. Dit doen we samen met (thuis)zorginstellingen.



## Wat gaan we doen?

### Evenementen

Ook voor 2021 is de verwachting dat het aantal grootschalige evenementen minimaal hetzelfde blijft of zelfs wederom zal toenemen. Ingeschat wordt dat voor circa 40 evenementen een multidisciplinair advies wordt opgesteld. Naast advisering zal de focus in 2021 blijven liggen op het vergroten van het veiligheidsbewustzijn van organisatoren. Er worden informatiebijeenkomsten en table top oefeningen georganiseerd.

### Informatiegestuurd werken

Veiligheidsregio Twente onderneemt verschillende initiatieven om informatie een meer cruciale rol te laten spelen in zowel de voorbereidende, koude fase van incidentbestrijding als in de lauwe en warme fase van incidentbestrijding. Voorbeelden zijn het werken aan een actueel operationeel beeld door het beschikbaar stellen van up to date informatie voor de verschillende functionarissen in de crisisorganisatie. Dit gebeurt vanuit het informatie- en operationeel centrum (IOC). In 2020 moet het informatie- en operationeel centrum meer multidisciplinair worden en moet er 24/7 een operationeel beeld van de veiligheidsregio zijn. De ambitie voor 2021 is om dit uit te breiden op Oost5 en zelfs landelijk niveau.

### Rampenbestrijdingsplannen

Conform de wet worden er rampenbestrijdingsplannen opgesteld. Dit zijn de operationele plannen waarin de aanpak van concrete rampsituaties voor specifieke inrichtingen is beschreven. Deze rampbestrijdingsplannen worden door het bestuur van de veiligheidsregio vastgesteld. Aan deze taak zal ook in 2021 uitvoering worden gegeven. Het gaat hier om 6 rampbestrijdingsplannen en 3 coördinatieplannen.

## Wat gaat het kosten?

Multidisciplinaire onderwerpen	2021		2020		Verskil	
	Lasten	Baten	Lasten	Baten	Lasten	Baten
Bestuursondersteuning	1.009.322	1.384.263	769.855	1.497.256	239.467	-112.993
Rampenbestrijding en crisisorganisatie	283.145	0	283.761	7.284	-616	-7.284
Samenwerking & Innovatie	56.202	0	112.045	57.374	-55.843	-57.374
Meldkamer	61.723	0	812.797	389.543	-751.074	-389.543
Kwaliteit & Informatievoorziening	140.666	0	164.442	27.663	-23.776	-27.663
Risicobeheersing & Communicatie	177.592	0	208.724	35.941	-31.132	-35.941
Veiligheidshuis Twente	519.806	519.806	512.161	512.161	7.645	7.645
Platform IVZ	102.378	102.378	99.664	99.664	2.714	2.714
<b>Totaal Multidisciplinaire onderwerpen</b>	<b>2.350.833</b>	<b>2.006.447</b>	<b>2.963.449</b>	<b>2.626.886</b>	<b>-612.616</b>	<b>-620.439</b>
	<b>344.387</b>		<b>336.563</b>		<b>7.824</b>	

In de begroting 2021 zijn incidentele baten en lasten opgenomen voor in totaal € 294.000. Incidentele middelen (vooruittontvangen BDUR-gelden en/of subsidies) worden in 2020 en 2021 besteed aan projecten, zoals:

- Informatievoorziening
- Drone ontwikkeling
- Programma Weerbaar Twente

## 3.2 Programma Brandweer

<b>Portefeuillehouder</b>	<b>S.W.J.G. Schelberg</b>
<b>Programmamanager</b>	<b>S.J.M. Wevers</b>

In artikel 25 van de Wet op de Veiligheidsregio's staan de taken van de brandweer als volgt omschreven:

1. De door het bestuur van de veiligheidsregio ingestelde brandweer voert in ieder geval de volgende taken uit:
  - a. het voorkomen, beperken en bestrijden van brand;
  - b. het beperken en bestrijden van gevaar voor mensen en dieren bij ongevallen anders dan bij brand;
  - c. het waarschuwen van de bevolking;
  - d. het verkennen van gevaarlijke stoffen en het verrichten van ontsmetting;
  - e. het adviseren van andere overheden en organisaties op het gebied van de brandpreventie, brandbestrijding en het voorkomen, beperken en bestrijden van ongevallen met gevaarlijke stoffen.
2. De brandweer voert tevens taken uit bij rampen en crises in het kader van de rampenbestrijding en de crisisbeheersing.
3. De brandweer staat onder leiding van een commandant.

Hierbij richten we ons op minder slachtoffers en minder schade. Brandweer Twente staat 24 uur per dag, 7 dagen per week en 365 dagen per jaar klaar om te helpen. De Brandweer heeft een uitvoeringsagenda gemaakt voor periode 2018-2023 gebaseerd op de huidige bestuurlijk vastgestelde visie (De Blik Veuroet, januari 2018) De jaren 2018-2023 staan in het teken van de drie pijlers:

1. Ondernemende en vernieuwende organisatie
2. Mens staat centraal
3. Midden in de maatschappij.

Ontwikkeling en realisatie van deze pijlers wordt uitgevoerd met het uitgangspunt: Brandweer Twente is er altijd.

### Trends en Ontwikkelingen

#### Omgevingsrecht

De komende tijd vinden er diverse veranderingen plaats in het omgevingsrecht. Deze veranderingen hebben invloed op de rol van de brandweer t.a.v. brandveiligheid in Nederland en mogelijk ook op het repressieve optreden van de brandweer. Het gaat om de volgende ontwikkelingen:

- *Omgevingswet*  
De Omgevingswet bundelt en moderniseert in één wet veel huidige regelgeving voor de leefomgeving. Naar verwachting treedt de wet per 2021 in werking. De wetgever gaat in de Omgevingswet ook anders om met adviestaken, benoemt de inhoud en spreekt het vertrouwen uit dat decentrale overheden specialistische diensten (waaronder brandweer en GHOR) inschakelen om advies te geven op onderwerpen. In omgevingsplannen moet rekening worden gehouden met de mogelijkheden van het voorkomen, beperken en bestrijden van een brand, ramp of crisis.
- *Private kwaliteitsborging*  
De introductie van private kwaliteitsborging betekent - kort samengevat - dat marktpartijen en adviesbureaus een belangrijk deel van de technische Bouwbesluittoets gaan uitvoeren. Dit betekent dat Brandweer Twente verder gaat met de doorontwikkeling van regelgericht naar risicogericht zowel op het gebied advies als toezicht. Brandveiligheid is immers een samenhangend geheel van gebouw, installaties, gebruik en omgeving. Deze integraliteit zal dan ook samen met bestrijdbaarheid van een incident worden meegewogen in een advies voor alle fases van een bouwwerk: van plan via realisatie en oplevering tot gebruik.

#### Vrijwilligersbeleid

Vrijwilligers vormen de basis van de brandweer. Met een effectieve uitvoering van de lokale brandweezorg rukken zij lokaal niet alleen uit voor brand en hulpverlening, maar helpen zij burgers ook brand te voorkomen en leren te beperken. Om de paraatheid te garanderen is het belangrijk om voldoende vrijwilligers aan te trekken en te behouden in Twente. Het dalen van het aantal vrijwillige brandweerlieden is een al jaren geleden ingezette trend. In navolging op landelijk beleid wordt er in Twente gewerkt met de vrijwilligersagenda, waarbij de landelijke visie wordt ingebed. De werving van nieuwe vrijwilligers is een jaarlijks terugkerende campagne, op basis van het ideale aantal en het personeelsverloop. Het doel van het vrijwilligersbeleid is dat elke kazerne voldoende gemotiveerde en vakbekwame vrijwilligers heeft die zich maatschappelijk en organisatorisch betrokken voelen. De samenwerking blijft langdurig en succesvol. We doen dit door een organisatie te zijn die brandweervrijwilligers weet te vinden, binden en verbinden.

#### Rechtspositie brandweervrijwilligers

Bij de uitwerking van de initiatiefwet WNRA is aan het licht gekomen dat de rechtspositie van de brandweervrijwilliger mogelijk strijdig is met Europese wet- en regelgeving en het gelijkheidsbeginsel in het algemeen (gelijk werk, gelijk betalen). De eisen die worden gesteld aan vrijwilligers- en

beroepsbrandweerlieden op het gebied van onder andere opleiding en oefenen zijn nagenoeg gelijk. Uit diverse onderzoeken komt naar voren dat vrijwilligheid bij de brandweer in zijn huidige vorm niet kan blijven bestaan binnen de Europese juridische kaders. In het licht van de Europese wet- en regelgeving wordt er gezocht naar een toekomstbestendig systeem van brandweezorg. Het uitgangspunt blijft hierbij het leveren van kwalitatief goede brandweezorg.

### **Meldkamer brandweer**

De meldkamer brandweer is op dit moment nog een onderdeel van de meldkamer Twente. Landelijk loopt er een project om de meldkamers te reorganiseren. Er komt één nieuwe landelijke meldkamerorganisatie die verantwoordelijk wordt voor de meldkamers in Nederland. Het aantal locaties van de meldkamers gaat terug van 25 naar 10, waarbij de meldkamer voor de oostelijke regio's in Apeldoorn is voorzien. In 2022 moet de fysieke overgang naar Apeldoorn gerealiseerd zijn. Uitgangspunt bij de transitie is dat dit een geleidelijk proces is waarbij de nieuwe manier van werken wordt uitgewerkt en beproefd. Twente is betrokken bij het landelijke en regionale proces

### **Ontwikkelingen Business Intelligence**

Data gestuurde brandweezorg is volop in ontwikkeling. De focus hierbij voor de komende jaren ligt op het door ontwikkelen: het in verbinding brengen van de gegevens, en deze combineren met relevante gegevens van netwerkpartners. Data-analyse wordt binnen Brandweer Twente structureel opgepakt. Het informatie en operationeel centrum vormt het hart van deze activiteiten. Met de verkregen informatie wordt het functioneren achteraf beoordeeld, en worden eveneens afwegingen gemaakt naar de toekomst.

### **Wat willen we bereiken?**

Brandweer Twente is een herkenbare brandweerorganisatie die optreedt als sterke partner zowel in Veiligheidsregio Twente als daarbuiten. Onze bedrijfsvoering is gericht op efficiënt en risicogericht werken met een goede balans tussen kosten en baten. We streven naar een professionele en slagvaardige brandweezorg, die voldoet aan wensen en verwachtingen van inwoners. Die past binnen dat wat de wet en ons bestuur van ons vraagt. We staan elke dag 24/7 paraat voor een veilig Twente. Dit doen we door uit te rukken naar kleine branden en complexe incidenten én door te werken aan het voorkomen van branden en ongevallen via preventie. Ons doel daarbij is minder branden, minder slachtoffers en minder schade.

### **Wat gaan we doen?**

#### **1. Ondernemende en vernieuwende organisatie**

We kijken steeds naar de risico's in Twente en de gegevens die we daarover hebben. Onze acties stemmen we daarop af. Daarbij hebben we aandacht voor bestaande en nieuwe ontwikkelingen in de maatschappij.

- a. We verzamelen steeds meer informatie uit onze organisatie, maar ook daarbuiten. Deze informatie geeft ons inzicht om onderbouwde keuzes te maken in ons werk. Dit noemen we Business Intelligence (BI).
- b. We zijn vernieuwend: altijd op zoek naar het inzetten van nieuwe technologie en werkwijzen om er voor te zorgen dat onze mensen veilig en professioneel hun werk kunnen doen.
- c. Voor het vlammetje zijn we blijvend op zoek naar kennis over oorzaken en slimme manieren om incidenten te voorkomen. Dit doen we door advisering en toezicht op bestaande en nieuwe ontwikkelingen, lesgeven in brandveiligheid op ROC en Hogescholen en door het verhogen van veiligheidsbewustzijn d.m.v. voorlichting en communicatie. De Risk Factory is daarvan een structureel onderdeel.
- d. We staan 24/7 paraat vanuit ons netwerk van 29 kazernes. Elke kazerne levert een bijdrage aan het grote geheel. Elke kazerne krijgt ruimte voor lokale keuzes, bijvoorbeeld over oefenen, de kazerne en materiaal.

#### **2. Mens staat centraal**

- a. Medewerkers voelen zich gezien en gewaardeerd. We luisteren naar elkaar en hebben begrip voor elkaars rol en positie. Samen zijn we trots op Brandweer Twente.
- b. We staan bekend als een organisatie waar fitheid en gezondheid belangrijk zijn. Medewerkers zijn mentaal en fysiek gezond. Er zijn goede arbeidsomstandigheden en we werken aan mentale veerkracht.
- c. Het oefenprogramma sluit aan bij de wensen en behoeften van het repressieve personeel: wat je al kunt hoef je niet te oefenen. Mensen worden uitgedaagd om te leren en krijgen de laatste kennis en inzichten aangeboden.
- d. We hebben aandacht voor de vakbekwaamheid en inzetbaarheid van onze mensen. Daarbij stimuleren we mensen om zelf na te denken over hun loopbaan. De organisatie faciliteert en ondersteunt hierin.
- e. Vrijwilligers vormen het grootste deel van ons personeelsbestand en voelen zich betrokken bij hun kazerne. Daarbij ligt de nadruk op het zoeken en het opleiden van voldoende repressieve vrijwilligers. De jeugdbrandweer biedt daarin kansen. Daarnaast kijken we naar nieuwe varianten van vrijwilligheid o.a. gerelateerd aan Brandveilig Leven (BVL).
- f. We zijn en blijven een aantrekkelijke werkgever. Duurzame inzetbaarheid en diversiteit zijn hierbij belangrijke thema's.

**Wat gaan we doen?****3. Midden in de maatschappij**

- a. We leggen steeds verbindingen met andere organisaties in de maatschappij. Bijvoorbeeld voor het verbeteren van veiligheid voor specifieke doelgroepen, zoals ouderen en zorg.
- b. Met bedrijven en onderwijsinstellingen werken we samen, zodat kennis zoveel mogelijk wordt gedeeld en we elkaar op gebied van veiligheid versterken. De Twente Safety Campus speelt hierin een belangrijke rol.
- c. Landelijk bouwen we mee aan het Nederlandse brandweernetwerk. We laten daarbij onze Twentse stem horen. We zorgen o.a. voor een goede overgang van de Twentse meldkamer naar Oost Nederland.
- d. Als onderdeel van Veiligheidsregio Twente werken we voor de Twentse gemeenten. De brandweer is daarbij een deskundig adviseur. Specifieke thema 's voor de komende jaren zijn de introductie van de Omgevingswet en de nieuwe ontwikkelingen rondom duurzaamheid. We staan ook paraat bij grote en complexe incidenten. Dit doen we door een slagvaardige bijdrage te leveren aan de crisisorganisatie van Veiligheidsregio Twente. We werken daarin samen met andere veiligheidspartners.

Indicatoren				
Indicator	Nr. activiteit	Bron	Huidig niveau (2020)	Ambitieniveau (2021)
Verbinding met de gemeentes	3	Principebesluit tot regionalisering	Brandweer Twente komt indien gewenst jaarlijks in iedere gemeente 1x langs om de gemeenteraden/-besturen te informeren over haar activiteiten.	Brandweer Twente komt indien gewenst jaarlijks in iedere gemeente 1x langs om de gemeenteraden/-besturen te informeren over haar activiteiten.
Brandweer levert een bijdrage in de multidisciplinaire vakgroepen.	1b	<i>Visie Brandweer Twente over Morgen</i>	100%	100%
De indicatorenset zoals vastgesteld in de programmabegroting wordt in VRT verband gemonitord.	1c	Nvt	Rapportage in BERAP en in de jaarrekening	Rapportage in BERAP en in de jaarrekening
Vrijwilligersagenda wordt gebruikt voor het vinden, binden en verbinden van vrijwilligers	2	NvT	Lessen uit de Vrijwilligersagenda worden structureel geïmplementeerd in de organisatie.	Uitvoering diverse pilots, landelijke discussie taakdifferentiatie volgen, verdere implementatie van de resultaten uit de kazernebezoeken
Productdienstencatalogus (PDC) met afspraken over de werkwijze m.b.t. de thema's advies en controles/toezicht.	3	N.v.t.	In 2020 ev. zijn de afspraken uniform en worden die afspraken met de gemeentes gemonitord en waar nodig bijgesteld.	Er wordt landelijk een PDC voorgesteld die leidend is in het kader van de omgevingswet. Brandweer Twente gaat deze vertalen naar een Twentse invulling. Het huidige kwaliteitsniveau blijft als minimale basis bestaan.

Indicatoren				
Indicator	Nr. activiteit	Bron	Huidig niveau (2020)	Ambitieniveau (2021)
Adviestermijn	3	Visie <i>Brandweer Twente over Morgen</i>	De afgegeven adviezen worden integraal behandeld en in nauwe samenwerking en afstemming met gemeente en andere actoren afgehandeld en verstrekt. De adviezen voldoen aan de afgesproken en vastgestelde kwaliteitscriteria en zijn risicogericht van aard.	De afgegeven adviezen worden integraal behandeld en in nauwe samenwerking en afstemming met gemeente en andere actoren afgehandeld en verstrekt. De adviezen voldoen aan de afgesproken en vastgestelde kwaliteitscriteria en zijn risicogericht van aard.
Toezicht (controles brandveiligheid)	3	Visie <i>Brandweer Twente over Morgen</i>	De diepgang, voortgang en realisatie van controles zijn afgestemd met de gemeenten. Daarbij wordt gestreefd naar een integraal kwaliteitsniveau. Er vindt periodieke afstemming plaats met alle gemeenten omtrent de voortgang en eventuele bijzonderheden.	De diepgang, voortgang en realisatie van controles zijn afgestemd met de gemeenten. Daarbij wordt gestreefd naar een integraal kwaliteitsniveau. Er vindt periodieke afstemming plaats met alle gemeenten omtrent de voortgang en eventuele bijzonderheden.
Brandveilig leven	3	n.v.t.	Bereik activiteiten BVL: jaarlijks ca 50.000 mensen.	Bereik activiteiten BVL: jaarlijks ca 50.000 mensen.
			Betreft burgers die direct bereikt zijn door een BVL activiteit (bijv. leerlingen op scholen) en burgers die indirect in contact zijn gekomen met een BVL activiteit (bijv. de ouders van de leerlingen die deelnemen aan een BVL activiteit).	
Brandonderzoek	1	n.v.t.	Naast de reguliere brandonderzoeken wordt: <ul style="list-style-type: none"> <li>- 100% van de branden met slachtoffers onderzocht</li> <li>- Op verzoek brandonderzoek gedaan</li> </ul>	Naast de reguliere brandonderzoeken wordt: <ul style="list-style-type: none"> <li>- 100% van de branden met slachtoffers onderzocht</li> <li>- Op verzoek brandonderzoek gedaan</li> </ul>

Indicatoren				
Indicator	Nr. activiteit	Bron	Huidig niveau (2020)	Ambitieniveau (2021)
Basisbrandweezorg: uitrukken die voldoen aan de normtijd	1	Dekkingsplan Brandweer Twente	Bij daadwerkelijke uitrukken voldoet BRW Twente aan de wettelijke maximale opkomsttijd van 18 minuten. Wij rapporteren periodiek over de mate waarin we hebben voldaan aan de berekende tijden uit het dekkingsplan.	Bij daadwerkelijke uitrukken voldoet BRW Twente aan de wettelijke maximale opkomsttijd van 18 minuten. Wij rapporteren periodiek over de mate waarin we hebben voldaan aan de berekende tijden uit het dekkingsplan.
Brandweezorg: grootschalig en specialistisch	3	n.v.t.	Werken aan risicogerichte brandweezorg. Er vindt besluitvorming plaats over het dekkingsplan 2021-2025.	Parate organisatie voor grootschalig en specialistisch optreden voor Twente (conform randvoorwaarden in het dekkingsplan). Verbeteren verantwoording van de prestatie aan burgers, bestuur en brandweer.

#### Wat gaat het kosten?

Brandweer	2021		2020		Verschil	
	Lasten	Baten	Lasten	Baten	Lasten	Baten
Repressie	13.817.141	1.134.890	13.727.220	1.074.819	89.921	60.071
Beheer & Techniek	13.796.406	1.210.780	12.650.429	1.111.505	1.145.977	99.275
Brandveiligheid	4.604.213	336.521	4.407.759	344.093	196.454	-7.572
Vakbekwaamheid	6.305.705	460.882	5.720.450	452.470	585.255	8.412
Strategie & Ondersteuning	12.737.855	2.315.448	12.678.967	1.843.911	58.888	471.537
TSC	2.412.839	2.412.839	2.041.580	2.041.580	371.259	371.259
<b>Totaal Brandweer</b>	<b>53.674.159</b>	<b>7.871.359</b>	<b>51.226.405</b>	<b>6.868.378</b>	<b>2.447.754</b>	<b>1.002.981</b>
	45.802.800		44.358.027		1.444.773	

In de begroting 2021 zijn incidentele baten en lasten opgenomen voor in totaal € 190.000. Incidentele middelen (vooruit ontvangen BDUR-gelden en/of subsidies) worden in 2020 en 2021 onder andere besteed aan:

- Meldkamer
- Gebouwenbeheer
- Materieel

## Specificatie kosten per sector

Brandweer	2021
	Totaal
Repressie	13.692.141
- Brandweezorg	77%
- Meldkamer	7%
- Overige kosten	16%
Beheer & Techniek	13.594.001
- Personeelskosten gebouwenbeheer	9%
- Geboungerelateerde kosten	41%
- Personeelskosten materieel/ PU	12%
- Kosten materieel	26%
- Kosten persoonlijke uitrusting	11%
- Overige kosten	1%
Brandveiligheid	4.604.213
- Advies	45%
- Brandveilig Leven	18%
- Toezicht & Objectinformatie	34%
- Overige kosten	4%
Vakbekwaamheid	6.305.705
- Personeelskosten vakbekwaamheid	48%
- Opleidingskosten	15%
- Oefenkosten	24%
- Overige kosten	13%
Strategie & Ondersteuning	11.353.413
- Beleid & Strategie	9%
- Mens & Organisatie	41%
- Operationele informatievoorziening	35%
- Overige kosten	16%
Rijksbijdrage	-3.746.674
Troned	0
<b>Totaal Brandweer</b>	<b>45.802.800</b>

### 3.2.1 Twente Safety Campus<sup>[1]</sup>

De Twente Safety Campus (TSC) is een plek waar partners op het gebied van veiligheid elkaar ontmoeten en samenwerken. De Twente Safety Campus is opgezet vanuit een denken-doen-beleven- concept.

Het 'doen' gedeelte van Twente Safety Campus is het oefencentrum TRONED waar verschillende hulpdiensten werken aan hun vakbekwaamheid. Er is ruimte om te oefenen, om te experimenteren en om bezig te zijn met de praktijk. Het centrum wordt gebruikt door Twents brandweerpersoneel, maar wordt ook ingezet voor trainingen aan andere regio's en partners in het veiligheidsdomein (zoals politie, defensie en Dienst Speciale Interventies, die deze trainingen inkopen. Ook worden er bij trainingen nieuwe technieken ingezet om first responders nog effectiever en veiliger hun werk te laten doen. Denk hierbij aan de inzet van drones, Smart View (observatietechniek m.b.v. camera's), virtuele rijsimulatoren, etc.

In de Risk Factory kan veiligheid 'beleefd' worden. Het doel is vergroten van het veiligheidsbewustzijn en zelfredzaamheid van burgers. In de Risk Factory kunnen mensen door levensechte simulaties (on)veiligheid aan den lijve ervaren. Zo leren mensen een onveilige situatie te herkennen of te voorkomen. Ook leren ze om in een bepaalde situatie snel, veilig en zeker te kunnen optreden. Hierbij krijgen ze voorlichting en handelingsperspectieven aangeboden.

Het Safety Field Lab is een plek waar kennis ('het denken') centraal staat en een platform biedt om samen met kennisinstituten en bedrijven kennis en producten om ideeën te ontwikkelen naar producten en deze naar de veiligheidspraktijk te brengen. In de kennisprogramma's wordt samengewerkt met andere partijen waarbij we op zoek zijn naar innovatieve veiligheidsoplossingen. Oplossingen die Twente (betaalbaar) veilig houden én die vermarkt kunnen worden: van kennis naar kunde naar kassa. Verder is er door het AB van de VRT een akkoord gegeven op de voorgenomen plannen om samen met DNV GL een **batterij brandveiligheid test- en certificerings-centrum** op te zetten. Belangrijke argumentatie hiervoor is dat hulpdiensten (m.n. brandweer) kennis kan opdoen t.a.v. de brandgevaaren van lithium-ion pakketten en kan verwerken in doctrines van veilig optreden.

Hiermee is de TSC een belangrijke ontmoetingsplek voor veiligheid in Twente. De verschillende onderdelen van de TSC (oefencentrum TRONED, de Risk Factory en het Safety Field Lab) halen verschillende disciplines en deskundigheden bij elkaar en waar mensen en kennis bij elkaar komen ontstaan ideeën en bedrijvigheid. Dit is de kern van TSC als onderdeel van het brede veiligheidsnetwerk in Twente.

#### **Bestuurlijk**

In 2017 is er een portefeuilleraad TSC ingesteld waarin de bestuurlijk portefeuillehouder TSC, commandant Brandweer, secretaris VRT en de manager Twente Safety Campus zitting hebben. In 2017 is de visie op doorontwikkeling van de Twente Safety Campus verder uitgewerkt en wordt er periodiek een terugkoppeling gegeven. In september 2018 en april 2019 is de voortgang van (onderdelen van) de Twente Safety Campus behandeld in het Algemeen Bestuur.

#### **Wat willen we bereiken?**

We willen de vakbekwaamheid en professionaliteit van hulpverleners en de hulpverlenersorganisatie stimuleren. Met de Risk Factory geven we invulling aan het veiligheidsbewustzijn door de zelfredzaamheid en het handelingsperspectief van Twentse burgers te vergroten. Niet alleen voor basisschoolleerlingen, maar ook voor hun omgeving en de groep van thuiswonende ouderen vanaf 65-70 jaar. Samen met bedrijven en kennisinstellingen zijn we op zoek naar innovatieve veiligheidsoplossingen die Twente betaalbaar veilig houden. Hiermee helpen we tevens Twentse bedrijven om ideeën door te ontwikkelen tot vermarktbare producten (Safety Field Lab). Dit alles naast de bijbehorende doelstelling om TSC op een bedrijfseconomisch verantwoorde manier exploiteren, continueren en doorontwikkelen.

#### **Wat doen we ervoor?**

We bieden onze activiteiten aan, aan verschillende doelgroepen:

- Oefenprogramma's en trainingen voor hulpverleners (Troned);
- Interactieve educatieprogramma's gericht op veiligheidsbewustzijn en zelfredzaamheid van inwoners (Risk Factory);
- Mogelijkheden voor testen, simulaties en experimenteermogelijkheden voor bedrijven (Safety Field Lab).

---

<sup>[1]</sup> Twente Safety Campus opereert programma-overstijgend. Omdat de brandweerkolom het grootste aandeel heeft in de activiteiten is TSC onder dit programma verantwoord.



In het fieldlab wordt samengewerkt met bedrijven en overheidspartijen aan veiligheidsthema's. Hier worden onder andere producten getest op brandveiligheid. Daarnaast vindt daar co-creatie plaats, waarbij de unieke kenmerken van het vliegveld (afgeschermd, mooie testlocatie, veel ruimte) wordt benut.

Vanaf 2016 is onder andere gestart met een gemeenschappelijk dronescentrum. Dit ontwikkel, test en opleidingscentrum voor drones is een publiek-private samenwerking waarbij een focusgebied is drones in relatie tot Safety & Security. Vanaf 2017 wordt aan de rol van de VRT als "trekker" naar "partner" meer inhoud gegeven (conform AB besluit van 10 oktober 2016).

### Financieel

Onderstaand in hoofdlijnen de financiële kenmerken van en de belangrijkste financiële opgave voor de betreffende onderdelen van TSC. De uitgangspunten voor TSC zijn niet voor alle onderdelen gelijkloidend, omdat de aard en karakter van de te onderscheiden activiteiten van elkaar verschillen. Troned en SFL acteren op de "markt" en verkeren in een "concurrerende", private setting. Voor deze onderdelen geldt het uitgangspunt van kostendekkendheid. Risk Factory begeeft zich niet op de markt, maar vervult voor Twente een publieke taak. Grotendeels ook vallend binnen het wettelijk kader van VRT. Voor dit onderdeel is de inzet van publieke middelen dan ook legitiem.

#### Troned (bedrijfmatig)

Troned Balanswaarde	2,8 mln.
Exploitatieomvang	2,2 mln.
Personele sterkte	8,3 fte
Uitgangspunten financieel	Kostendekkende exploitatie
Belangrijkste dekkingsbronnen	a. Omzet uit trainingen b. Inzet BDUR-gelden (als buffer) c. Bestemmingsreserve bedrijfsvoering TSC
Primaire focus financieel	Realiseren van genoeg cashflow om continuïteit te waarborgen.

#### Safety Field Lab (bedrijfmatig)

Safety Field Lab Balanswaarde	0,2 mln.
Exploitatieomvang	0,15 mln.
Personele sterkte	1,1 fte
Uitgangspunten financieel	Test- en certificering: kostendekkende exploitatie. Onderzoek en ontwikkeling: veelal gericht op cofinanciering.
Gebruikte dekkingsbronnen	a. Omzet derden b. Subsidies c. Inzet BDUR-gelden (niet als buffer, maar gericht)
Primaire focus financieel	Financiële houdbaarheid van innovaties. Risicoafweging bij doorontwikkeling / verbreding Field Lab.

#### Risk Factory (publiek)

Risk factory Balanswaarde	-
Exploitatieomvang	0,4 mln.
Personele sterkte	1,50 fte (basiscapaciteit)
Uitgangspunten financieel	- Basiscapaciteit geleverd vanuit staande organisatie - Aanvullende uitgaven gedekt binnen bestaande brandveiligheidsgelden en waar mogelijk gefinancierd uit bijdragen van partners / derden
Gebruikte dekkingsbronnen	a. Gemeentelijke bijdrage (basiscapaciteit) b. Bijdragen scholen en overige instellingen

### 3.3 Programma GHOR

<b>Portefeuillehouder</b>	<b>P. Welman</b>
<b>Programmamanager</b>	<b>S. Dinsbach</b>

De GHOR draagt zorg voor de coördinatie, aansturing en regie van de geneeskundige hulpverlening bij rampen en crisis. Daarnaast treedt de GHOR op als adviseur voor andere overheden en organisaties en werkt de GHOR aan een goede voorbereiding van de geneeskundige hulpverlening tijdens een crisis. De GHOR vormt de schakel tussen zorg en veiligheid.

#### Trends en Ontwikkelingen

Voor GHOR Twente en haar ketenpartners is het cruciaal om inzicht te hebben in risico's en eventuele disbalansen tussen vraag en aanbod in het publieke en acute zorgdomein. Een belangrijke ontwikkeling hierbinnen is het zorgrisicoprofiel. Dit beschrijft niet alleen de risico's voor de GHOR en haar ketenpartners, maar geeft tevens aan wat de zorgsector als extra risico inschat.

Een andere belangrijke ontwikkeling is de functie van proces informatie coördinator ambulancezorg (PICA) binnen de meldkamer. De GHOR denkt binnen deze ontwikkeling o.a. mee in het opleidingstraject.

Daarnaast heeft GHOR Twente in het politieke veld te maken met een AMVB die de taken en rollen van de GHOR en de acute zorg regio verder definieert. De komende tijd zal de GHOR zich richten op het versterken van haar positie binnen dit krachtenveld.

Net als de afgelopen jaren blijven de minderzelfredzame burgers hoog op de agenda van de GHOR staan. Samen met het veiligheidsbureau werkt de GHOR daarom aan een weerbare samenleving waarbij de informatie gestuurde GHOR een noodzakelijk middel is.

#### Wat willen we bereiken?

Naast onze coördinerende en leidinggevende taken tijdens rampen en crises biedt de GHOR ondersteuning aan de witte keten ter voorbereiding hierop. De GHOR is hierbij een betrouwbare partner die als schakel optreedt tussen zorg, veiligheid en bestuur. Hierbij is de informatie gestuurde GHOR noodzakelijk. Hierdoor staat GHOR Twente aan de voorkant van informatiestromen en monitoren wij deze voor alle partners. Dit maakt het mogelijk om in te springen op ontwikkelingen en ketenpartners te informeren, voordat een ramp of crisis zich voordoet. Met als uiteindelijk doel burgers onder alle omstandigheden verantwoorde zorg te bieden. Het zorgrisicoprofiel, het knoppenmodel GHOR t.b.v. LMS en het monitoren via LCMSgz zijn innovatieve ontwikkelingen die ons hierbij helpen.

#### Wat gaan we doen?

- 1. Innovatie als uitgangspunt van ons denken en doen**
  - a. LiveOp door ontwikkelen en uitrollen voor het geneeskundig deel
  - b. Door ontwikkelen Zorgrisicoprofiel
- 2. Goede informatievoorziening**
  - a. Investeren in een goede informatievoorziening koud en warm
  - b. Ontwikkelen rol GHOR Twente binnen het IOC
  - c. Ontwikkelen van o.a. de PICA functie en het knoppenmodel LMS t.b.v. de nieuwe meldkamer
  - d. LCMS en LCMSgz door ontwikkelen wat betreft de kennis en vaardigheden binnen de ketenpartners van de GHOR.
  - e. Doorontwikkeling LCMSgz door het koppelen van systemen
  - f. Participeren in de werkgroep informatiemanagement (landelijke en regionaal)
- 3. Anticiperen op en faciliteren van ontwikkelingen in de samenleving**
  - a. Participeren in de werkgroep omgevingswet en vergunningen
  - b. Het actief meedenken, ontwikkelen, uitvoeren en voorbereiden op terrorisme gevolg bestrijding
  - c. Evenementen advisering en beleidsontwikkeling
  - d. Vervoltraject Jodiumprofylaxe en nooddistributieplan
- 4. Een op de samenleving afgestemde crisisorganisatie**
  - a. Risico en crisiscommunicatie. In samenwerking met VRT, de verbinding maken. Tussen operationele GHOR functies en het aangeven van informatie bij communicatie woordvoering
  - b. OTO GHOR: Uitvoeren en participeren in het Mono en Multi OTO traject
  - c. Evaluatie en lerende organisatie: Mono GHOR en multidisciplinair

## Wat gaan we doen?

### 5. Samenwerking zoeken en intensiveren

- a. Bestaande samenwerking met huidige zorgcontinuïteitpartners voortzetten
- b. Samenwerking zorgcontinuïteitpartners uitbreiden naar een bredere doelgroep
- c. Convenanten herzien
- d. Communiceren en informeren van partners, zichtbaarheid van de GHOR verbeteren
- e. Ketenpartners meer betrekken bij de GHOR op: bestuurlijk niveau, managementniveau en organisatieniveau. En op operationeel niveau gericht op de Informatiemanagers, crisis coördinatoren etc.
- f. Positiebepaling GGD en ROAZ (base)
- g. Positie GHOR tov andere hulpdiensten, in vakgroepen en werkgroepen.
- h. Samenwerking Oost 5.
- i. Participeren in grensoverschrijdende samenwerking met de Acute zorg Euregio.

## Indicatoren

Indicator	Nr. activiteit	Bron	Huidig niveau (2020)	Ambitieniveau (2021)
Advisering GHOR bij C evenementen	3	Regionaal evenementen beleid	100%	100%
Sleutelfuncties bemenst	4	Reg. crisisplan	100%	100%
GHOR functionarissen opgeleid en min. 1x beoefend	4	OTO jaarplan	85%	85%
Evaluaties na inzet	4	Evaluaties na inzet	100%	100%
Schriftelijke afspraken met ketenpartners witte kolom	5	Convenanten en samenwerkingsafspraken	100%	100%

## Wat gaat het kosten?

GHOR	2021		2020		Verschil	
	Lasten	Baten	Lasten	Baten	Lasten	Baten
Bedrijfsvoering GHOR	986.829	908.544	960.935	890.729	25.894	17.815
GHOR functionarissen	304.284	0	295.997		8.287	0
Opleiding, training en oefenen	131.867	0	149.527	20.245	-17.660	-20.245
Operationele planvorming	86.577	25.000	60.369		26.208	25.000
Innovatie	12.500	12.500	12.578	12.578	-78	-78
<b>Totaal GHOR</b>	<b>1.522.057</b>	<b>946.044</b>	<b>1.479.406</b>	<b>923.552</b>	<b>42.651</b>	<b>22.492</b>
		<b>576.014</b>		<b>555.854</b>		<b>20.160</b>

In de begroting 2021 zijn incidentele baten en lasten opgenomen voor in totaal € 37.500. Incidentele middelen (vooruitontvangen BDUR-gelden en/of subsidies) worden in 2020 en 2021 besteed aan:

- Informatievoorziening

### 3.4 Programma Gemeenten

<b>Portefeuillehouder</b>	<b>P. Welman</b>
<b>Programmamanager</b>	<b>Jan Eshuis</b>

#### Samenvatting

In de rampenbestrijding en crisisbeheersing speelt de gemeente een belangrijke rol: zowel in de voorbereiding, de uitvoering als in de nafsfe. De gemeente is tijdens incidenten waarbij (grote groepen) inwoners worden getroffen, een gelijkwaardige, operationele partner van brandweer, politie en geneeskundige hulpverlening. Terwijl zij zich richten op het beperken van de negatieve gevolgen van het incident voor de volksgezondheid, gewonde personen en dieren en de infrastructuur, houdt de gemeente zich bezig met de zorg voor de bevolking en het leven na het incident. Gemeenten hebben als onderdeel van het openbaar bestuur een algemene zorgplicht voor hun inwoners. Het programma Gemeenten bestaat uit de kolommen Bevolkingszorg en Crisiscommunicatie. Zij zijn verantwoordelijk voor de gemeentelijke processen die bij een crisisbeheersing in werking treden.

In Twente kennen we een intensieve samenwerking tussen de 14 gemeenten en het Veiligheidsbureau. Vanuit elke gemeente is een ambtenaar openbare orde en veiligheid (AOV) één dag in de week actief voor de Veiligheidsregio Twente. Samen met de twee coördinatoren en medewerker gemeentelijke crisisbeheersing voeren zij de voorbereidende werkzaamheden en het OTO programma voor de beide kolommen uit. Beide kolommen kennen bij alarmering tijdens een crisis een regionaal georganiseerde piketpoule en poule van functionarissen op vrije instroom. Lokale ambtelijke medewerkers uit de 14 gemeenten bezetten, voor het grootste deel, deze regionale crisisfuncties.

<b>Organisatie</b>	<b>Aantal</b>
Piketpoule Bevolkingszorg Vrije instroom Bevolkingszorg	6 Algemeen Commandanten, 6 Officieren van Dienst 45 Hoofden Bevolkingszorg 15 Informatie coördinatoren 50 Telefonisten Telefoonteam
Piketpoule Crisiscommunicatie Vrije instroom Crisiscommunicatie	6 Algemeen Commandanten, 5 Officieren van Dienst 5 Strategisch Communicatieadviseurs 4 Hoofden Taakorganisatie 4 Hoofden Informatie Communicatie 32 Medewerkers Taakorganisatie (Pers- en publieksvoorlichters webredacteurs, Coördinatoren Publieksinformatie)

#### Trends en Ontwikkelingen

De trends en ontwikkelingen voor het programma Gemeenten sluiten aan bij de algemeen trends genoemd bij het Multi Programma.

#### Wat willen we bereiken?

Bevolkingszorg en Crisiscommunicatie zijn herkenbare, gewaardeerde kolommen die optreden als sterke partner binnen Veiligheidsregio Twente. We streven naar vakbekwame, betrokken medewerkers die voldoen aan de wensen en verwachtingen van de inwoners. Dit past binnen dat wat de wet en ons bestuur van ons vraagt.

#### Wat gaan we doen?

##### 1. Focus op getroffen

Bevolkingszorg en Crisiscommunicatie zetten zich tijdens een crisis in voor getroffen die niet in staat zijn zichzelf te helpen en om mensen die wel zelfredzaam zijn een handelingsperspectief te bieden. In de oefeningen, trainingen en evaluaties willen we meer oog hebben voor de mens in de crisis. Het deelproces Preparatie Nafase speelt hierin een belangrijke rol.

##### 2. Vakbekwame medewerkers met hart voor de crisis

We willen een aantrekkelijk competentiegericht opleidingsaanbod bieden waar gemeentelijke medewerkers, ook buiten de crisisorganisatie, profijt van hebben. Daarnaast spelen netwerkbijeenkomsten een belangrijke rol om elkaar beter te leren kennen en ervaringen te delen. Naast het uitvoeren van beide mono OTO programma's nemen beide kolommen deel aan de relevante multi programmaonderdelen.

## Wat gaan we doen?

### 3. Versterken zichtbaarheid

Om de beide kolommen te versterken willen we werken aan onze zichtbaarheid. Dit begint met aandacht te besteden aan het hart van onze organisatie: de crisis medewerkers. Hiermee verwachten we de betrokkenheid te stimuleren van de regionale en gemeentelijke medewerkers die inzetbaar zijn binnen de beide kolommen. Direct hieraan gelinkt is het meer laten zien wat we precies doen aan de veertien gemeentelijke organisaties, andere kolommen en externe partners.

De kolom crisiscommunicatie wordt inmiddels door de gemeenten ook steeds vaker als partner gevonden bij dreigende of voorzienbare situaties waarbij ernstige maatschappelijke onrust te verwachten is.

### 4. Slimme informatievoorziening

Gemeenten beschikken over eigen data en netwerken. Tijdens een calamiteit of incident is het van belang op de hoogte te zijn van de veelheid aan initiatieven en daarop in te spelen. Samen met risicocommunicatie en het IOC proberen we de belangrijkste actoren en kwetsbare groepen in kaart te brengen en de meerwaarde ervan voor de crisisorganisatie en preventie vast te stellen.

Tijdens acute crisis of bij een dreigende situatie monitoren omgevingsanalisten van de gemeenten en uit de crisiscommunicatiepoule van de Veiligheidsregio middels een mediamonitoringssysteem de online (social) media op informatiebehoefte en sentiment zodat de communicatie inzet hier zo goed mogelijk op aan kan sluiten.

## Indicatoren

### Indicator

Inzetmonitor Officier van Dienst en Algemeen Commandant Bevolkingszorg / Crisiscommunicatie

Opkomstpercentage OTO programma

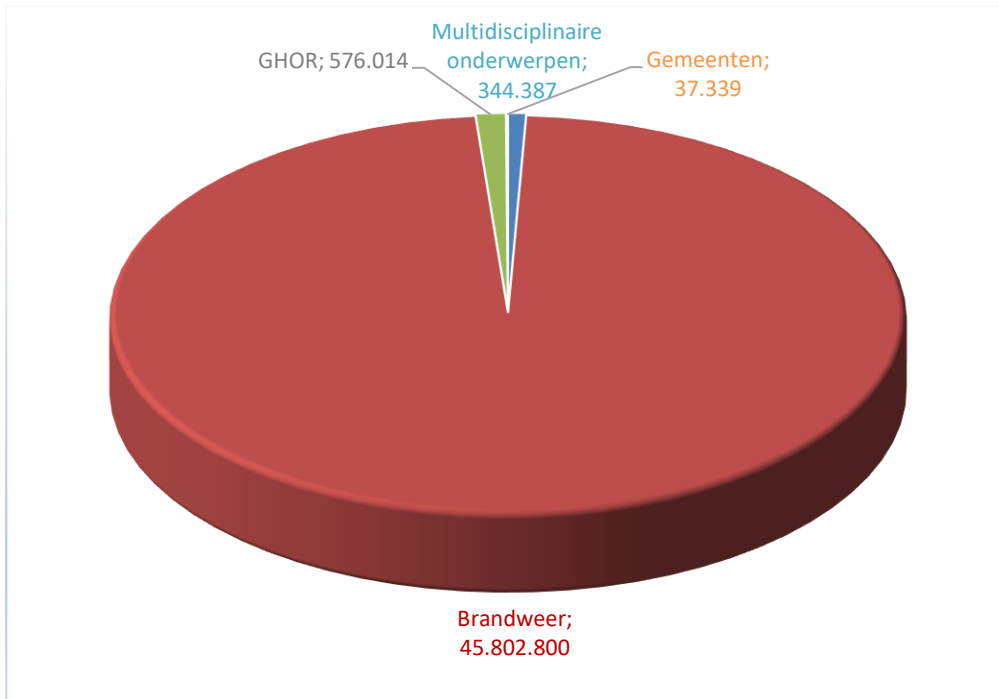
Bezettingsgraad regionale poule vanuit gemeenten.

## Wat gaat het kosten?

Gemeenten	2021		2020		Verschil	
	Lasten	Baten	Lasten	Baten	Lasten	Baten
Crisiscommunicatie	195.962	179.513	183.161	250.399	12.801	-70.886
Bevolkingszorg	301.045	280.155	289.928	188.307	11.117	91.848
<b>Totaal Gemeenten</b>	<b>497.008</b>	<b>459.668</b>	<b>473.089</b>	<b>438.706</b>	<b>23.919</b>	<b>20.962</b>
	37.340		34.383		2.957	

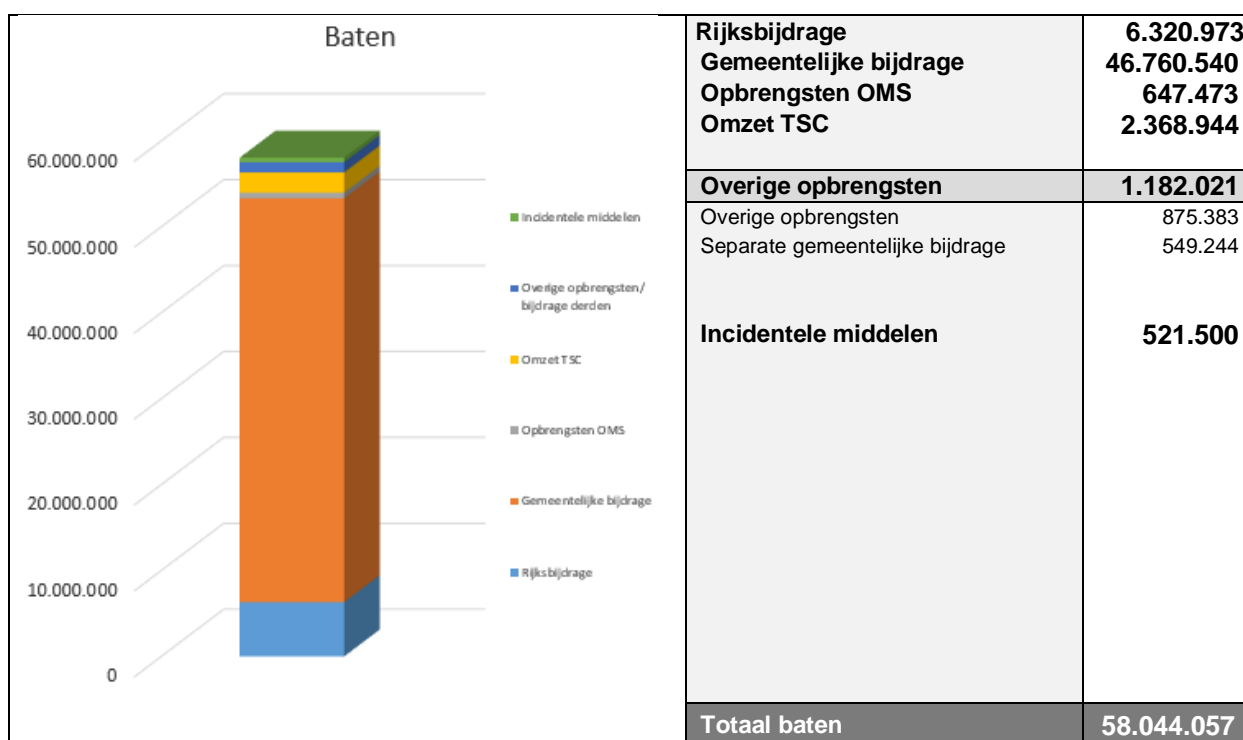
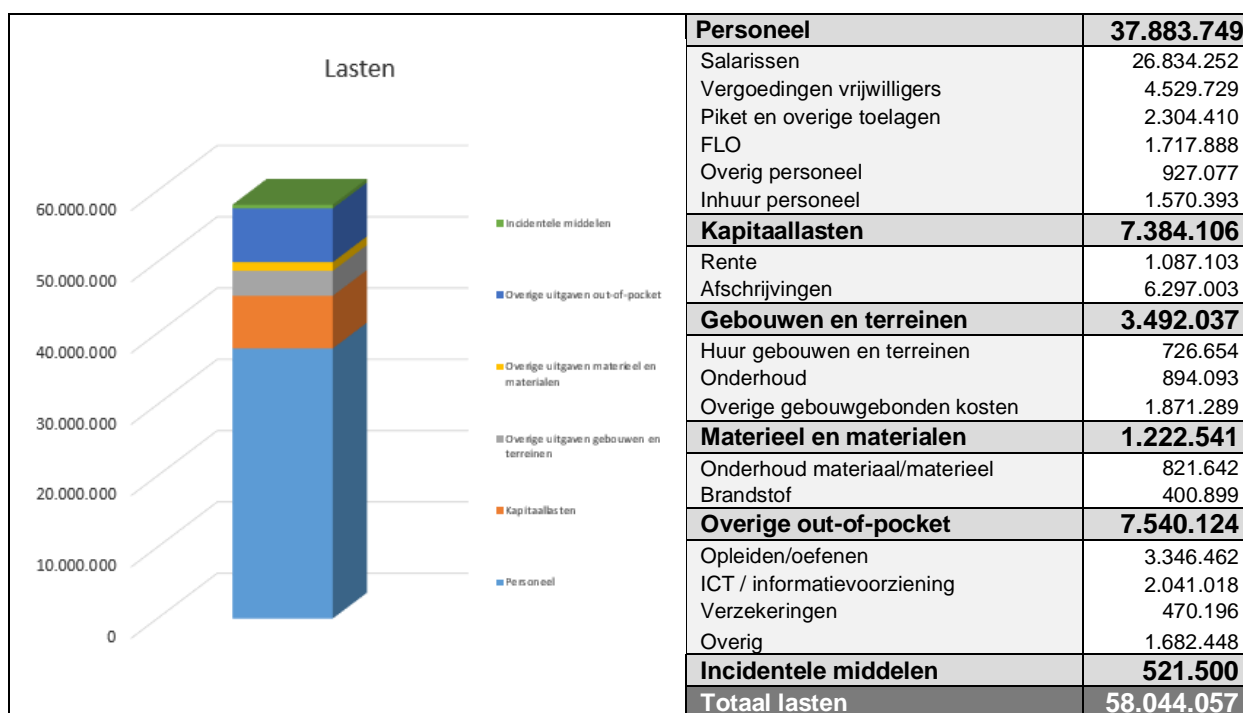
Binnen de gemeentelijke kolom worden de functionarissen en de piketvergoedingen ad. € 292.747,- bekostigd vanuit de algemene middelen. De kosten m.b.t. o.a. OTO, informatievoorziening ad. € 204.260,- wordt bekostigd vanuit een separate bijdrage van de gemeenten. Overige baten heeft betrekking op het deel rijksgeld dat verdeeld is over de kolommen.

### 3.5 Geraamde totaal saldo van baten en lasten



Programma	Lasten	Baten	Totaal
Multidisciplinaire onderwerpen	2.350.833	2.006.447	344.387
Brandweer	53.674.159	7.871.359	45.802.800
GHOR	1.522.057	946.044	576.014
Gemeenten	497.007	459.667	37.339
<b>Totaal Veiligheidsregio Twente</b>	<b>58.044.056</b>	<b>11.283.517</b>	<b>46.760.540</b>

### 3.6 Overzicht van herkomst en bestedingen baten en lasten



## 4 Paragrafen

De begroting bevat de volgende paragrafen:

1. **Weerstandsvermogen en risicobeheersing**
2. **Onderhoud kapitaalgoederen**
3. **Financiering**
4. **Bedrijfsvoering**
5. **Verbonden partijen**

Dit hoofdstuk bestaat uit 5 paragrafen. Ze geven een dwarsdoorsnede van de begroting vanuit een bepaald perspectief. Het gaat hierbij om onderdelen die betrekking hebben op de beleidslijnen van beheersmatige aspecten. Deze aspecten kunnen grote financiële gevolgen hebben en daardoor de realisatie van de programma's beïnvloeden.

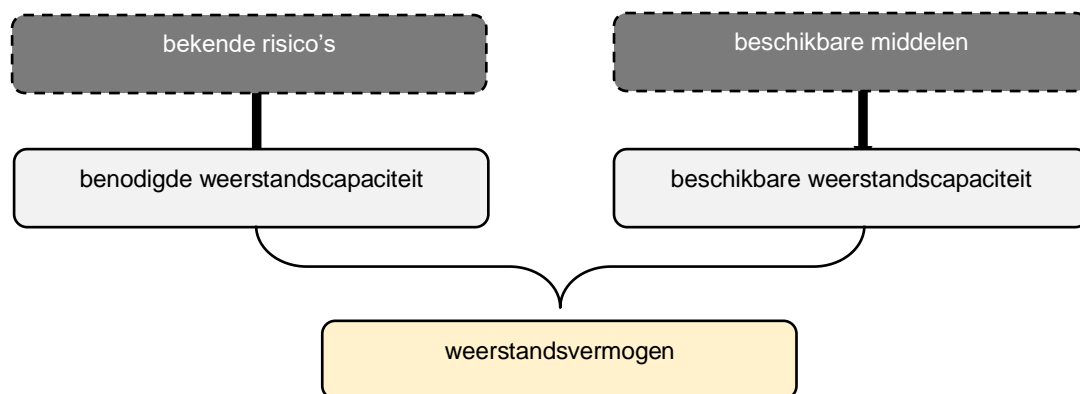
### 4.1 Weerstandsvermogen en risicobeheersing

Deze paragraaf omvat zowel de beschikbare weerstandscapaciteit als een inschatting van risico's die daarmee moeten worden afgedekt. Het weerstandsvermogen is de relatie tussen de beschikbare weerstandscapaciteit en benodigde weerstandscapaciteit. Al afgedekte risico's, via voorzieningen of verzekeringen, hebben geen invloed op het weerstandsvermogen. Het weerstandsvermogen laat zien hoe robuust de begroting van de VRT is voor wat betreft het kunnen opvangen van risico's.

Technisch gesproken geeft het weerstandsvermogen de relatie weer tussen:

- a. De middelen en mogelijkheden waarover VRT beschikt of kan beschikken om niet begrote kosten te dekken (de beschikbare weerstandscapaciteit);
- b. Alle risico's waarvoor geen maatregelen zijn getroffen en die van materiële betekenis kunnen zijn in relatie tot de financiële positie. Dit komt tot uiting in de benodigde weerstandscapaciteit.

Schematisch:



De in 2019 vastgestelde nota risicomanagement en weerstandsvermogen stelt hiervoor de beleidskaders. Daarin wordt onder andere ingegaan op wat als beschikbare weerstandscapaciteit kan worden gerekend en hoe, op basis van de risico's, de benodigde weerstandscapaciteit wordt berekend.

#### 4.1.1 Beschikbare weerstandscapaciteit

De weerstandscapaciteit dient om de continuïteit van de organisatie te waarborgen. We maken hierbij onderscheid tussen incidentele en structurele weerstandscapaciteit.

##### Incidentele weerstandscapaciteit

De incidentele weerstandscapaciteit bestaat in beginsel uit algemene middelen die als buffer dienen voor de opvang van onvoorziene incidentele kosten. Voor de VRT geldt dat vanwege de hybride financieringsstructuur de middelen afkomstig kunnen zijn van zowel de gemeenten als het Rijk.

##### Gemeentelijke middelen

Tot het weerstandsvermogen wordt gerekend de algemene reserve en de bestemmingsreserves waarop nog geen verplichtingen rusten.

De VRT beschikt per 31 december 2019 over een Algemene Reserve van € 370.704. Het deel van de bestemmingsreserves waarop nog geen verplichting rust bedraagt in totaal € 538.149.



## Rijksmiddelen

Veiligheidsregio's ontvangen jaarlijks een doeluitkering van het Rijk, de zogenaamde Brede Doel Uitkering Rampenbestrijding (BDUR). De BDUR is in brede zin inzetbaar voor de rampenbestrijding en crisisbeheersing. In het verleden is vanuit incidentele stimuleringsmiddelen een post onvoorzien gevormd. Dit is echter volledig ingezet ter dekking van de negatieve jaarrekeningresultaten 2016 en 2018.

De omvang van de totale weerstandscapaciteit bedraagt daarmee per 31 december 2019 € 908.853.

### Structurele weerstandscapaciteit

De structurele weerstandscapaciteit bestaat uit de onbenutte capaciteit uit hoofde van tarieven, heffingen en bijdragen. Deze kan worden benut om structurele tegenvallers te compenseren, als hiervoor geen andere dekkingsmiddelen bestaan. De structurele weerstandscapaciteit van de VRT is nihil. Slechts een fractie van de begroting is afgedekt met tarieven en deze zijn overwegend marktconform. Verhoging zou daarom automatisch leiden tot omzetverlies.

#### 4.1.2 Benodigde weerstandscapaciteit

Jaarlijks wordt, conform beleidskader, het financiële risicobeeld in termen van kans en impact geactualiseerd. In het beleidskader zijn kans en impact in ordinale scores tot uitdrukking gebracht in een range van 1 (= klein) tot 5 (= groot). Een risico is daarom minimaal gewaardeerd op 1 en maximaal op 25. Risico's met een score vanaf 9 (oranje en rode scores) wegen mee in de weerstandscapaciteitsberekening. Risico's met een score lager dan 9 (groene scores) in beginsel niet tenzij het geheel ervan uitstijgt boven 1% van het begrotingsniveau. Begin 2020 is het risicobeeld geactualiseerd. In onderstaande tabel zijn de belangrijkste risico's (met een oranje score) opgenomen.

In onderstaande tabel zijn de risico's met een oranje score boven de 9 (er zijn geen rode scores) verder toegelicht en gekwantificeerd. Daarbij is aangegeven welke beheersmaatregelen denkbaar zijn.

Risico-omschrijving	Beheersmaatregelen	Type	KansxImpact
<b>Twente Safety Campus exploitatieverlies</b> Het gaat om het risico van exploitatieverlies. Enerzijds is het risico voor de nabije jaren kleiner geworden, vanwege de aanwezige meerjarige orderportefeuille. Ook is de klantenkring verbreed. Anderzijds treedt het risico op van extra afschrijvingslasten als gevolg van het gelijk trekken van afschrijvingstermijnen aan de huurtermijn. Voor het einde van 2020 moet een keuze worden gemaakt over de verlenging van de huur.	<ul style="list-style-type: none"><li>- Kennis van de branches waarin TSC zich begeeft.</li><li>- Aandacht voor marketing.</li><li>- Optimalisatie van de bedrijfsvoering.</li><li>- Optimalisering van de huurafspraken.</li></ul>	endogeen	€ 300.000
<b>Vervanging brandweermaterieel en materiaal</b> De prijzen van het specialistische brandweermaterieel en materiaal stijgen mogelijk sneller dan de reguliere prijsindex. Als belangrijke oorzaak wordt gezien het gebrek aan marktwerking.	<ul style="list-style-type: none"><li>- Bijtijds inzicht in vervangingsmomenten en een zorgvuldige afweging maken ten aanzien van eisen en kosten.</li></ul>	exogeen	€ 190.000
<b>Langdurig verzuim en arbeidsongeschiktheid</b> Elke organisatie heeft te maken met verzuim. Bovengemiddeld langdurig verzuim, eventueel resulterend in arbeidsongeschiktheid, kan leiden tot hoge kosten voor inhuur van personeel. Sinds 2017 is VRT eigen risicodragers voor de WGA.	<ul style="list-style-type: none"><li>- Bevorderen vitaliteit personeel (ergonomie, beweging en voeding).</li><li>- AI in een vroegtijdig stadium actief sturen op verzuim.</li></ul>	exogeen	€ 175.000
<b>Vervanging kazernes</b> Het risico dat de bouwpreisen sneller stijgen dan de reguliere prijsindex. Economische hoogconjunctuur zorgt voor schaarste aan bouw personeel en materiaal.	<ul style="list-style-type: none"><li>- Bijtijds inzicht in vervangingsmomenten en een zorgvuldige afweging maken ten aanzien van eisen en kosten.</li></ul>	exogeen	€ 109.000
<b>Totaal</b>			<b>€ 774.000</b>

#### Risico's die zijn opgetreden of die gaan optreden

Opgetreden risico's of risico's die op zeker gaan optreden, tellen mee in de benodigde weerstandscapaciteit. In het beleidskader is vastgelegd dat risico's met een structurele impact worden gekwantificeerd op basis van 3x de jaarlast. Daarmee wordt verondersteld dat de organisatie in staat is het structurele effect van risico's binnen een termijn van 3 jaar op te vangen. In die redenering is daarom voor onderstaande risico's die zijn opgetreden of gaan optreden een aflopende risicoscore aangehouden ter berekening van de weerstandscapaciteit. De score vervalt dus volledig na 3 jaar (of eerder, afhankelijk van het moment waarop het effect is ondervangen).

Omschrijving	Bedrag
Effect is opgetreden	
<b>Vrijwilligers korter in dienst</b> Meer uitstroom van vrijwilligers en het daardoor moeten werven van extra nieuwe vrijwilligers heeft geleid tot extra opleidingskosten met ingang van 2019. Het bedrag is 1 x de extra jaarlast.	€ 150.000
Effect gaat nog optreden	
<b>Gelijke behandeling beroeps en vrijwilligers</b> Op grond van de Europese richtlijn voor deeltijdwerk kan de huidige inrichting en werkwijze ten aanzien van vrijwilligheid bij de brandweer niet behouden blijven. Het gaat met name om die situaties waarin vrijwilligers taken uitoefenen met een verplichtend karakter, zoals kazernering. Dit leidt waarschijnlijk tot hogere personeelskosten omdat betreffende vrijwilligers een andere aanstellingsvorm moeten krijgen. Het is niet duidelijk of het Rijk hiervoor middelen beschikbaar gaat stellen. Mogelijke andere gevolgen zijn: lastiger werven nieuwe vrijwilligers en minder flexibiliteit beschikbaar voor Twente Safety Campus. Het bedrag is berekend op grond van de extra jaarlast (schatting) x factor 3 (structureel effect).	€ 1.200.000
<b>Wet Normalisering Rechtspositie Ambtenaren (WNRA)</b> De invoeringsdatum van de WNRA voor de veiligheidsregio's is voor onbepaalde tijd uitgesteld, in verband met de specifieke problematiek van brandweervrijwilligers. In het geval dat de WNRA (nog) niet wordt ingevoerd, worden rechtspositionele zaken niet meer door VNG geregeld, maar moeten veiligheidsregio's dit zelf (landelijk) organiseren. Bij het invoeren van de WNRA zal er extra werk zijn in het omzetten van aanstellingen naar arbeidsovereenkomsten. Indien onderscheid in overeenkomst wordt gemaakt tussen beroeps en vrijwilliger wordt het extra bewerkelijk. In elk geval zullen er extra kosten zijn voor benodigde aanpassingen. Het bedrag betreft eenmalige kosten (schatting) voor inhuur.	€ 100.000
<b>Totaal</b>	<b>€ 1.450.000</b>

#### Risico's die in de toekomst kunnen ontstaan

Hieronder volgt een opsomming van toekomstige risico's, dat wil zeggen risico's die pas na 2021 kunnen optreden. Daarom tellen zij nog niet mee in het benodigde weerstandsvermogen.

Risico-omschrijving
<b>Tweede loopbaanbeleid</b> Voor brandweermedewerkers die na 2006 in dienst zijn gekomen, geldt de verplichting, zowel voor de medewerker als voor de werkgever, om na 20 jaar te zorgen voor een andere functie (binnen of buiten de organisatie). Maatregelen hiervoor moeten al eerder in gang worden gezet. Kosten die nu al optreden zijn opleidingskosten en compensatie van uitroosteren. Voor medewerkers die per 2013 in dienst waren is (deels) dekking aanwezig in de met gemeenten afgesproken FLO-budgetten. Het (toekomstige) risico is dat medewerkers niet een andere plaats kunnen krijgen.
<b>Op sterkte houden repressieve slagkracht (vrijwilligers)</b> Voor een aantal posten is het moeilijk om voldoende vrijwilligers te werven. Een complicatie is dat meer mensen niet meer dag en nacht beschikbaar zijn. Dit kan worden opgelost door een vrijgekomen plaats in te vullen door twee personen. Daarmee zijn wel meer mensen nodig en daarmee ook hogere opleidingskosten. Op langere termijn kan dit een substantieel probleem worden.
<b>Renterisico op leningenportefeuille</b> In de periode 2021-2023 loopt 20% van de lange leningenportefeuille af. Gezien de extreem lage huidige rentestand in vergelijking met de rentes op de betreffende leningen, is het renterisico in de komende jaren minimaal.
<b>Werkkostenregeling onkosten vrijwilligers</b> De vrijstelling voor onkosten vrijwilligers is verlengd tot en met 2024. Mogelijk volgt daarna een nieuwe verlenging.
<b>Verzekering voor hulpdiensten</b> Het blijkt dat verzekeringsmaatschappijen terughoudend zijn in het verzekeren van hulpdiensten. Daardoor zijn er minder inschrijvers voor offertes, wat een prijsopdrijvend effect heeft. Dit kan met name spelen bij het opnieuw afsluiten van een wagenparkverzekering. Daarbij speelt de ongunstige schadegeschiedenis mee. De huidige verzekering is per 2020 voor twee jaren verlengd tot einde 2021, waarbij de premie is verhoogd met € 30.000 vanwege de hoge schaderatio.
<b>Twente Safety Campus afloop vergunning</b> Per 2025 loopt de vergunning voor het geheel van de activiteiten af. Er bestaat een risico dat deze niet wordt verlengd of wordt verlengd met nieuwe beperkingen. Dat laatste zal kostbare maatregelen tot gevolg kunnen hebben.

## Beoordeling weerstandsvermogen

Aantal geïdentificeerde risico's	15
Aantal groene scores (waardering 1-8)	11
Aantal oranje scores (waardering 9-16)	4
Aantal rode scores (waardering 17-25)	0
Is de som van de groene scores > 1% van de begroting	Nee
Hoe hoog stijgt de som van groene scores hierboven uit?	n.v.t.
Zijn de rode scores alleen exogeen (ontstaan buiten de invloedssfeer van de organisatie)?	n.v.t.
Berekende omvang van het risico (oranje, rode en groene scores boven de drempel en risico's die zijn opgetreden of gaan optreden)	€ 2.224.000
Beschikbare weerstandscapaciteit ter dekking van de risico's (stand per 31-12-2019)	€ 908.853
Weerstandsratio feitelijk o.g.v. huidig risicobeeld	41%
Weerstandsratio toegestaan (cf. beleidskader)	70%

Uit het recapitulerende beeld blijkt dat de feitelijke weerstandsratio ruim onder de norm zit. De ratio is exclusief het te bestemmen resultaat 2019. Bij toevoeging van het resultaat aan de algemene reserve wordt de ratio 43%.

### 4.1.3 Financiële kengetallen

Het BBV schrijft voor dat in de paragraaf Weerstandsvermogen en risicobeheersing - in aanvulling op de ratio weerstandsvermogen - een verplichte set van vijf financiële kengetallen wordt opgenomen. De kengetallen maken inzichtelijk over hoeveel (financiële) ruimte Veiligheidsregio Twente beschikt om structurele en incidentele lasten te kunnen dekken of op te vangen. De kengetallen grondexploitatie en belastingcapaciteit zijn niet van toepassing voor Veiligheidsregio Twente. Daarom worden deze kengetallen niet meegenomen in deze paragraaf.

#### 1. Netto schuldquote

De netto schuldquote laat het niveau van de schuldenlast zien, ten opzichte van de baten. Het geeft een indicatie van de mate waarin de rentelasten op de exploitatie drukken.

	Jaarrekening	Begroting				
	2019	2020	2021	2022	2023	2024
1a Netto schuldquote	89,2%	91,7%	103,2%	100,5%	99,4%	99,6%
1b Netto schuldquote gecorrigeerd voor alle verstrekte leningen	89,1%	91,6%	103,0%	100,3%	99,3%	99,5%

De toename per 2020 en 2021 resulteert uit de beoogde investeringen in nieuwbouw kazernes (Almelo, Glanerbrug) en de daarvoor benodigde financiering. Ook worden in 2021 nieuwe tankautospuiten aangeschaft. Na 2021 wordt een relatief laag investeringsniveau verwacht, zodat de schuldquotes weer gaan afnemen.

#### 2. Solvabiliteitsratio

De solvabiliteitsratio is de verhouding eigen vermogen/balanstotaal en geeft inzicht in de mate waarin een organisatie in staat is op de langere termijn aan haar financiële verplichtingen te voldoen.

	Jaarrekening	Begroting				
	2019	2020	2021	2022	2023	2024
Solvabiliteitsratio	4,0%	4,3%	4,0%	1,8%	1,6%	1,5%

VRT heeft al sinds de oprichting een beperkt eigen vermogen en daarmee een lage solvabiliteit. De terugval per 2022 komt voort uit de verwachte afbouw van de reserves FLO.

### 3. Structurele exploitatieruimte

Dit kengetal is nodig om te kunnen beoordelen welke structurele ruimte nodig is om de eigen lasten te dragen, of welke structurele stijging van de baten of structurele daling van de lasten daarvoor nodig is.

	Jaarrekening	Begroting				
	2019	2020	2021	2022	2023	2024
Structurele exploitatieruimte	0,0%	0,0%	0,0%	0,0%	0,0%	0,0%

#### 4.1.4 Beoordeling onderlinge verhouding kengetallen in relatie tot de financiële positie

De structurele baten en lasten zijn in evenwicht. Het eigen vermogen is klein en kan tijdelijke verstoringen in dit evenwicht maar beperkt opvangen.

## 4.2 Onderhoud kapitaalgoederen

In deze paragraaf beschrijven we het beleidskader voor het onderhoud van kapitaalgoederen. Hierbij wordt ingegaan op het onroerende deel van de kapitaalgoederen en het materieel. De onderhoudsaspecten van de overige kapitaalgoederen zijn minder noemenswaardig.

### Gebouwen

Veiligheidsregio Twente (VRT) heeft in totaal 39 gebouwen in gebruik (45.000 m2 BVO) waarvan er 30 in eigendom zijn van de VRT. Brandweer Twente heeft hier 31 gebouwen (31.500 m2 BVO) van in gebruik (de brandweerkazernes). De boekwaarde van allen panden tezamen bedraagt per 2020 33,9 mln.

Het beheer van de vastgoed portefeuille is belegd bij de sector Beheer & Techniek van Brandweer Twente. Het team Service & Beheer heeft hiertoe een Servicedesk ingericht die 24 uur per dag en 7 dagen in de week bereikbaar is voor storingen, klachten en schades. Het onderhoud wordt uitgevoerd op basis van onderliggende onderhoud- en beheersplannen. De plannen worden periodiek tegen het licht gehouden en op onderdelen herijkt. Uitgangspunt daarbij is dat het onderhoud wordt afgestemd op conditieniveau 3.

Het bijbehorende onderhoudsbudget was de laatste jaren gefixeerd op € 0,9 mln. Die is over de jaren heen bezien toereikend gebleken. De onderhoudsuitgaven hebben afgelopen jaren vanwege storingen en andere correctieve aanpassingen de nodige fluctuaties vertoond. Inmiddels is de nadruk komen te liggen op preventief (planbaar) onderhoud. De onderhoudsuitgaven zijn daarom per 2020 met € 0,1 mln. bijgesteld tot **€ 0,8 mln**. De middelen blijven evenwel benodigd voor de instandhouding van het huidige vastgoed (in het bijzonder andere gebouwgebonden servicekosten, zoals schoonmaakonderhoud).

Voor de komende periode (en doorlopend in kalenderjaar 2021) staan o.a. de volgende specifieke thema's op de rol:

- Nieuwbouw kazernes Almelo en Hellendoorn
- Verbouw kazerne Hengelo 2<sup>e</sup> en 3<sup>e</sup> fase (verduurzaming van het pand)
- Verdere initiatieven op gebied van verduurzaming en reductie van energie.

### Materieel

VRT beschikt over een groot arsenaal aan voertuigen. Ruwweg zijn deze op te delen in voertuigen die voor operationele taken worden ingezet (zoals tankautospuiten) en dienstvoertuigen. In totaal gaat het om c.a. 100 voertuigen voor incidentbestrijdende activiteiten. En een 90-tal dienstvoertuigen bedoeld voor brandveiligheidsstaken, aan de operatie ondersteunende activiteiten (zoals logistiek) en personele vervoersbewegingen binnen en buiten Twente.

Voor al dit materieel is een bumper-tot-bumper-concept geïntroduceerd, waarmee zowel de voertuigen als materialen zoals ademluchtapparatuur op één locatie worden onderhouden en gekeurd. Dit om redenen van efficiency en betere sturing op het beheer van de roerende goederen. Het bijbehorende onderhoudsbudget (out-of-pocket) bedraagt **€ 0,25 mln**. Dit budget is gefixeerd.

Momenteel wordt de organisatie geconfronteerd met olopende onderhoudsuitgaven. Voor een groot deel is dit terug te voeren op een verouderd wagenpark. De verwachting is dat de werkelijke uitgaven weer in lijn zijn te brengen met het budget als het wagenpark in 2021 (met name tankautospuiten en dienstvoertuigen) is vernieuwd.

Op het budget rust nog een taakstellende bezuiniging die verband houdt met de reductie van het grootschalig materieel in de periode 2016-2019 (zogenaamde efficiencyroute). Die bezuiniging lijkt voorlopig niet realiseerbaar vanwege de gemelde trend van uitgaven.

Voor 2021 staan de volgende specifieke thema's op de rol:

- Oplevering tankautospuiten
- Aanbesteding tankwagens

## 4.3 Financiering

Treasury gaat over het sturen en beheersen van, het verantwoorden over en het toezicht houden op de financiële vermogenswaarden, de financiële geldstromen en de hieraan verbonden risico's. Het in 2018 vastgestelde treasurywet stelt hiervoor de beleidskaders.

Het Rijk heeft met de Wet financiering decentrale overheden (Wet Fido) en aanvullende regelgeving regels gesteld over hoe decentrale overheden hun geld en kapitaal beheren. De regeling schatkistbankieren houdt in dat overtollige middelen van decentrale overheden bij het ministerie van financiën moeten worden aangehouden. Het treasurywet sluit aan op de regelgeving en geeft ook de verdeling van verantwoordelijkheden en bevoegdheden weer.

Belangrijk instrument voor de uitvoering van de treasury is de liquiditeitsplanning. Tweemaal per jaar wordt een treasurybericht opgesteld voor de portefeuillehouder Middelen. Dit bericht geeft inzicht in de stand van zaken van de treasury en legt een basis voor de uitvoering van de treasury in de komende periode.

### Risicobeheer

Door de wet Fido en aanvullende regelgeving zijn de risico's op de treasuryactiviteiten als beperkt te kwalificeren. De wet Fido stelt grenzen aan de mogelijkheid om goederen te financieren met kortlopende middelen (kasgeldlimiet) en maximeert de aflossing en renteherziening op aangetrokken leningen in enig jaar (renterisiconorm). Daarmee wordt het renterisico beperkt. Ook zijn er regels gesteld ten aanzien van het gebruik van derivaten, de vorm waarin leningen worden opgenomen of verstrekt en met welk soort instellingen financiële transacties mogen worden gedaan.

Door proactief uitvoering te geven aan de treasuryfunctie (periodiek opstellen liquiditeitsplanning en periodieke check op renteprognoses) zijn de restrisico's verder te verminderen.

### Wettelijke kengetallen

Vanuit de regelgeving zijn er drie kengetallen die periodiek moeten worden berekend. De kasgeldlimiet en het schatkistbankierenpercentage worden achteraf gemiddeld per kwartaal berekend. Voor de renterisiconorm wordt vooruit gekeken met een berekening voor het komende jaar en een doorkijk naar de volgende drie jaren.

#### Kasgeldlimiet

De kasgeldlimiet is opgenomen om de directe gevolgen van een snelle rentestijging te beperken. Deze limiet beperkt het aandeel van de financieringsbehoefte dat met kortlopend vreemd vermogen mag worden gefinancierd. Bij wet is het maximum gesteld op 8,2% van het begrotingstotaal. Dat komt voor de organisatie neer op een bedrag van ca. € 4,8 mln.

#### Schatkistbankieren

Schatkistbankieren houdt in dat decentrale overheden de verplichting hebben om hun middelen aan te houden bij het ministerie van financiën. Voor de middelen beneden het drempelbedrag (0,75% van het begrotingstotaal) geldt deze verplichting niet. Met de bank is afgesproken om automatisch saldo af te dragen.

#### Renterisiconorm

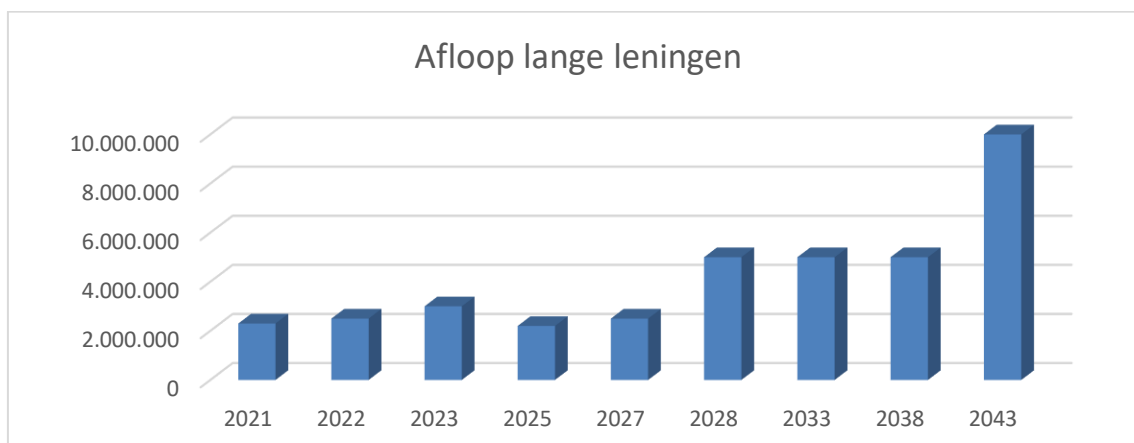
De renterisiconorm bepaalt dat van de vaste schuld jaarlijks een bedrag van maximaal 20% (ca. € 11,6 mln.) van het begrotingstotaal onderhevig mag zijn aan renteherziening en herfinanciering. Hiermee is een grens gesteld aan het renterisico op de leningenportefeuille. De renterisicopercentages voor de komende jaren staan in onderstaande tabel.

	Maximum	2021	2022	2023	2024
Renterisiconorm	20%	4,0 %	4,3 %	5,2 %	0,0 %

In 2021, 2022 en 2023 lopen onderdelen van de langlopende leningenportefeuille af. Het gaat om resp. € 2,3 miljoen, € 2,5 miljoen en € 3,0 miljoen. Hiermee wordt de renterisiconorm niet overschreden.

### Lening portefeuille

De langlopende leningenportefeuille bedraagt in totaal € 37,5 miljoen (stand ultimo 2019). Onderstaande grafiek geeft de verdeling van deze portefeuille naar afloopdata.



Voor de aflopende leningen in de jaren 2021-2023, in totaal 7,8 mln., zullen nieuwe langlopende leningen moeten worden aangetrokken. De investeringsplanning voor de komende jaren geeft aan dat het verwachte investeringsniveau relatief hoog is, met name vanwege de beoogde nieuwbouw Almelo en de investeringen in tankautosputten. Het zwaartepunt van deze investeringen ligt in 2021. Resultaat hiervan is dat de langlopende leningenportefeuille per saldo aanzienlijk zal toenemen.

### Ontwikkeling treasuryfunctie

De verbetering van de liquiditeitsplanning blijft een aandachtspunt. Belangrijk element daarin is het scherper in beeld brengen van de meerjareninvesteringsplanning.

### Omslagrentepercentage

Het omslagrentepercentage wordt berekend door de verwachte rentelasten te delen door de verwachte boekwaarde van de vaste activa per 1 januari van het begrotingsjaar. De rente wordt doorberekend aan de taakvelden waar de vaste activa bij behoren. Het gecalculerde omslagpercentage mag op een veelvoud van 0,5% worden afgerond. Een actuele prognose van het omslagpercentage voor 2021 komt uit op 2,06%. Bij de keuze voor de kleinste afronding komt de te hanteren omslagrente uit op 2,0%. Hiermee wordt gekozen voor een stabiele meerjarige omslagrente. Het verschil tussen de geprognosticeerde en de te hanteren omslagrente moet als een verwacht negatief resultaat worden opgenomen op taakveld Treasury.

De externe rentelasten, renteomslag en renteresultaat zijn opgenomen in onderstaand renteschema.

Renteschema 2021 (x € 1.000)		
a.	de externe rentelasten over korte en lange financiering	1.131
b.	de externe rentebaten over de korte en lange financiering	20
	<b>Saldo rentelasten en rentebaten</b>	<b>1.111</b>
c1.	De rente die aan de grondexploitatie moet worden doorberekend	n.v.t.
c2.	De rente van projectfinanciering die aan het betreffende taakveld moet worden doorberekend	n.v.t.
c3.	De rentebaat van door-verstreckte leningen indien daar een specifieke lening voor is aangetrokken, die aan het betreffende taakveld moet worden toegerekend	n.v.t.
	<b>Aan taakvelden toe te rekenen externe rente</b>	<b>0</b>
d1.	Rente over eigen vermogen	n.v.t.
d2.	Rente over voorzieningen	n.v.t.
	<b>Totaal aan taakvelden toe te rekenen rente</b>	<b>0</b>
e.	De aan taakvelden toe te rekenen rente (renteomslag)	1.077
f.	Renteresultaat op het taakveld treasury	34 -/-

## 4.4 Bedrijfsvoering

Veiligheidsregio Twente is een organisatie van brandweezorg, geneeskundige hulpverlening, rampenbestrijding en crisisbeheersing onder één regionale bestuurlijke regie. Elke kolom vormt een zelfstandig organisatieonderdeel binnen de VRT en heeft daarin haar eigen taken en verantwoordelijkheden. Met betrekking tot bedrijfsvoeringstaken is afgesproken dat deze in gezamenlijkheid worden opgepakt voor de kolommen brandweer, GHOR en Veiligheidsbureau waarbij de brandweerkolom daarop regie voert. Waar sinds de regionalisering in 2013 een aantal bedrijfsvoeringstaken waaronder PA en SA werden ingehuurd bij Regio Twente, heeft Brandweer Twente deze processen sinds juli 2019 in eigen beheer in het team Mens & Organisatie.

Team Mens & Organisatie binnen de sector Strategie & Ondersteuning (kolom brandweer) is daarmee verantwoordelijk voor de volgende bedrijfsvoeringstaken: Personeels- en salarisadministratie, vergoedingen, HR en Fitheid & Arbo. Deze bedrijfsvoeringstaken hebben veel samenhang met elkaar.

Iedere kolom en sector binnen de VRT heeft vanuit team M&O een eerste aanspreekpunt in de vorm van een HR adviseur/ HR businesspartner. De HR adviseur denkt mee op het gebied van HR, ondersteunt en adviseert, filtert de eventuele vragen en betreft vanuit het team M&O de juiste kennis en collega's aan het vraagstuk.

Ten behoeve van de afstemming rondom bedrijfsvoering processen heeft de VRT een overleg (Bedrijfsvoeringsoverleg (BVO)) ingesteld waarin de kolommen brandweer, GHOR en Veiligheidsbureau zijn vertegenwoordigd. Vanuit team M&O sluit hier ook iemand bij aan.

### Ontwikkelingen die (mogelijk) van invloed gaan zijn op de bedrijfsvoering van de VRT:

#### 1 Wet Normalisering Rechtspositie Ambtenaren (WNRA)

Per 1-1-2020 is de wet WRNA van kracht gegaan. Deze wet regelt dat ambtenaren zoveel mogelijk dezelfde rechtspositie krijgen als werknemers in het bedrijfsleven. Veiligheidsregio's hebben van de minister van BZK uitstel gekregen voor de invoering in verband met de discussie over de positie van de brandweervrijwilligers. De duur van dit tijdelijk uitstel van inwerkingtreding hangt samen met het vinden van oplossingsrichtingen voor het vrijwilligersvraagstuk. Tussentijds wordt de CAR-UWO (voor 2020) in stand gehouden door de VNG.

#### 2 Onderzoek passende rechtspositie brandweervrijwilligers

In het verlengde van de discussie over de positie van de brandweervrijwilligers laat het Veiligheidsberaad in samenwerking met het ministerie van Justitie en Veiligheid (JenV) onderzoek uitvoeren naar een passende rechtspositie voor brandweervrijwilligers. Er is gebleken dat er een reëel risico bestaat dat elementen in de rechtspositie van de brandweervrijwilligers in strijd zijn met de normen uit Europese en internationale regelgeving en jurisprudentie van het Europese Hof van Justitie.

#### 3 Meldkamertransitie

Er ligt een landelijke opdracht tot het samenvoegen van de 25 regionale meldkamers naar 3 landelijke meldkamers. De meldkamer van Twente wordt onderdeel van de meldkamer Oost-Nederland. Op het gebied van bedrijfsvoering en personeel is de VRT momenteel druk bezig met het ontwikkelen van een sociaal plan voor haar medewerkers, om de overstap naar de nieuwe werkgever (in Q3 2020 wordt die bekend) zo goed mogelijk te laten verlopen.

#### 4 Functioneel Leeftijdsontslag (FLO)

In 2018 heeft er een herziening van het FLO overgangsrecht plaatsgevonden. Een van de wijzigingen is dat de levensloopregeling vervalt per 1-1-2022. Dit heeft gevolgen voor de individuele tegoeden van de medewerkers van de VRT die hiervoor in aanmerking komen. De VRT is druk bezig met de transitie van de levenslooptegoeden.



### Informatieveiligheid

Informatieveiligheid is de overkoepelende term voor het geheel van organisatorische, technische en procedurele maatregelen, gericht op bescherming van informatie. Met de komst van de Europese Algemene Verordening Gegevensbescherming die op 25 mei 2018 van kracht is geworden, is het thema ook meer dwingend op de agenda gezet. Bij veiligheidsregio's gaat de zorg in dit kader vooral uit naar de vertrouwelijkheid en beschikbaarheid van informatie. De privacy risico's zijn relatief (in vergelijking met die van een gemeente) beperkt.

Het thema is inmiddels is ondergebracht in de staande organisatie. Van daaruit wordt stapsgewijs gewerkt aan een betere borging van informatieveiligheid. In de komende periode staan de o.a. de volgende verbeterstappen op de rol:

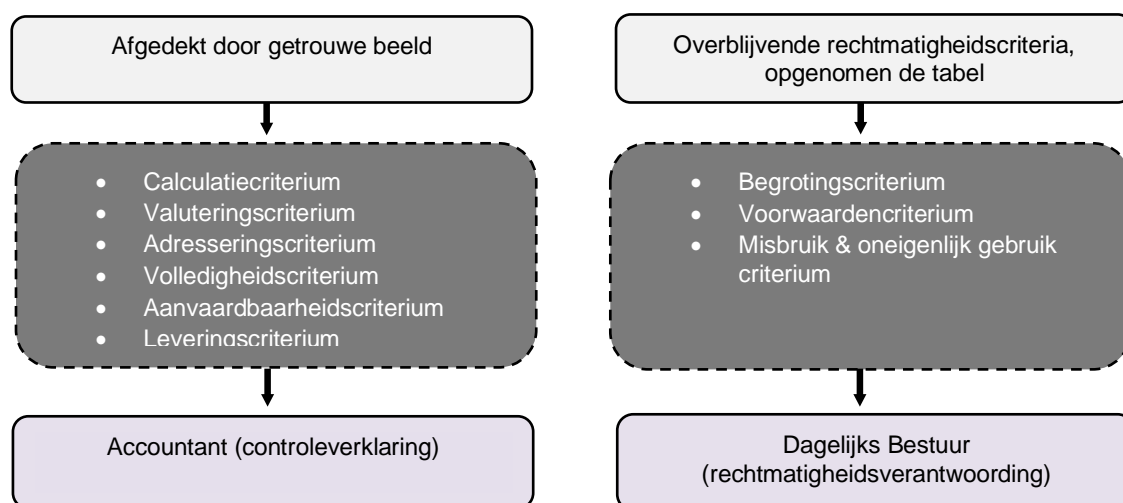
- 1: Een gedegen classificatie van gegevens. Dit als randvoorwaarde voor een adequaat beveiligingsbeleid
- 2: Implementatie van een systematiek van interne auditing.

Informatieveiligheid (in de zin van cybersecurity) vertoont raakvlakken met "digitale crisisscenario's". Veiligheidsregio's worden geacht zich ook op dergelijke crises voor te bereiden. In de komende tijd wordt ook nagedacht over hoe beide onderwerpen zich precies tot elkaar verhouden en hoe met beide onderwerpen om te gaan.

### Rechtmatigheidsverantwoording

Met ingang van het verslagjaar 2021 moet het dagelijks bestuur in de jaarrekening verantwoording afleggen over de rechtmatigheid zodat de aandacht voor en de controle op rechtmatigheid op het huidige kwaliteitsniveau gehandhaafd blijft. De afzonderlijke rechtmatigheidsoordeel in de controleverklaring van de accountant komt hiermee te vervallen. De controleverklaring ziet uitsluitend nog op de getrouwheid. Dit betekent dat rechtmatigheidsfouten geen invloed hebben op de strekking van de controleverklaring.

Voor het beoordelen van de rechtmatigheid zijn er negen criteria. Zes ervan worden tevens afgedekt door het getrouwe beeld en behoeven om deze reden niet afzonderlijk vermeld en getoetst te worden in de rechtmatigheidsverantwoording. Deze maken wel onderdeel uit van de reguliere jaarrekeningcontrole:



In het Interne Controleplan is een nadere uitwerking gegeven aan de bovenstaande begrippen.

### Huidige werkwijze

Voor de toetsing op de rechtmatigheid is een interne controleplan (IC-plan) in werking. Het IC-plan beschrijft de opzet, inhoud en reikwijdte van het systeem van interne (verbijzonderde) controles. Het doel daarvan is een adequate beheersing van processen met financiële relevantie. Met behulp van deze interne controles wordt eveneens de processen eveneens getoetst op het criteria van rechtmatigheid.

- Het gaat om de volgende processen: Inkoop
- Aanbestedingen
- Personeel en salarissen
- Opbrengsten (OMS en TSC)
- Treasury
- Vergoedingen vrijwilligers
- Memoriaalboekingen
- Overige controles (APK keuringen, vergoeding sportabonnement)

Met ingang van 2020 worden de procesrisico's jaarlijks herijkt. Dit op basis van de controlebevindingen in afgelopen jaren. Die risicocheck vormt de basis voor eventuele aanpassingen in de scope en intensiteit van interne controles. Maar dat is niet de enige stap om te komen tot een geldige rechtmatigheidsverklaring, Onderwerpen die nu min of meer in separate documenten zijn opgetekend (bijv. het normenkader en de budgethoudersregeling) dienen integraal in de verantwoording te worden betrokken.

Medio 2020 wordt de aanpak om te komen tot een volledige rechtmatigheidsverantwoording aan het bestuur voorgelegd. Waarbij ook enkele keuzes moeten worden gemaakt over bijv. goedkeuring- en rapportagetoleranties. De insteek daarbij is om te komen tot een eenduidige verantwoordingsstijl, die voor het bestuur herkenbaar is. En toepasbaar voor gelijksoortige of aangrenzende risico's zoals fraude en informatieveiligheid.

## 4.5 Verbonden partijen

Deze paragraaf betreft derde rechtspersonen waarmee Veiligheidsregio Twente een bestuurlijk én financieel belang heeft, door een participatie in een vennootschap of deelnemingen in stichtingen. Met een bestuurlijk belang bedoelen we een zetel in het bestuur van een deelneming of stemrecht. Een financieel belang houdt in dat de organisatie middelen ter beschikking heeft gesteld en die verliest bij faillissement van de verbonden partij en/of als financiële problemen bij de verbonden partij op haar verhaald kunnen worden. Van een financieel belang is ook sprake als Veiligheidsregio Twente bij liquidatie van een derde rechtspersoon middelen uitgekeerd kan krijgen.

### Visie en beleid op verbonden partijen

Veiligheidsregio Twente heeft geen specifieke visie ontwikkeld op gebied van verbonden partijen. Het belang daarvan groeit naarmate de organisatie zich verbindt aan meer partijen. Maar dat is niet het geval. Het aantal verbonden partijen van VRT is sinds oprichting stabiel.

### Risicoanalyse verbonden partijen

Het is niet nodig om de partijen waarmee VRT zich heeft verbonden te voorzien van een risicoscore. Zowel de vereniging van eigenaren als de stichting Meldkamer Twente zijn rechtspersonen die enkel in het leven zijn geroepen om de uitvoering van zaken te waarborgen. Het zijn bovendien rechtspersonen zonder personeel (en dus zonder eigen wil). Voor stichting BOGO worden de risico's als zeer laag ingeschat.

### Lijst met verbonden partijen

#### Stichtingen en verenigingen

Vereniging van Eigenaren genaamd Hulpverleningsdiensten. Gevestigd aan de Demmersweg 55 (Westermaat) te Hengelo.		Informatie
1.	Doestelling	De vereniging opereert conform het vastgestelde reglement als bedoeld in artikel 111d, Boek 5 van het B.W., welk reglement bestaat uit een Modelreglement bij Splitsing Appartement. Daarnaast is opgenomen dat het bepaalde in annex 1 uitdrukkelijk niet van toepassing is en zijn aanvullingen en wijzigingen op het modelreglement in de splitsingsakte vermeld.
2.	Bestuurlijk en financieel belang	De eigenaren in de gemeenschap zijn stemgerechtigd voor de volgende delen: <ul style="list-style-type: none"> <li>• Veiligheidsregio Twente 52 stemmen</li> <li>• Stichting Ambulance Oost 48 stemmen</li> </ul> Het bestuur van de vereniging bestaat uit twee bestuurders van Veiligheidsregio Twente namelijk de portefeuillehouder Financiën en de secretaris VRT en één bestuurder (directeur) van de Stichting Ambulance Oost. <p>Veiligheidsregio Twente bezit 52 procent eigendomsrecht van het onroerend goed. Zij kan voor 52/100 deel aansprakelijk gesteld worden bij een faillissement of bij een financieel probleem</p>
3.	Mate van beïnvloedbaarheid in bedrijfsvoering	Ruime invloed op bedrijfsvoering is mogelijk via de benoemde bestuurders en de meerderheid van stemmen.
<b>Financiële kengetallen</b>		<b>01-01-2021</b> <b>31-12-2021</b>
4.	Jaarrekeningresultaat	€ 19.000
5.	Eigen vermogen	€ 113.043
6.	Vreemd vermogen	€ 24.110

Stichting Meldkamer Twente Gevestigd aan de Demmersweg 55 (Westermaat) te Hengelo.		Informatie	
1.	Doestelling	Het bevorderen van multidisciplinaire samenwerking van de meldkamers van de Politie Twente, Ambulance Oost en Veiligheidsregio Twente, door het faciliteren van ondersteunende processen. Zij tracht haar doelstelling te bereiken door het verwerven en exploiteren van infrastructuur en andere voorzieningen.	
2.	Bestuurlijk en financieel belang	De stichting wordt financieel gevoed door de achterliggende organisaties. (Politie, Ambulance Oost en VRT).  Het stichtingsbestuur wordt gevormd door de directeurs van de verschillende hulpverleningsdiensten.	
3.	Mate van beïnvloedbaarheid in bedrijfsvoering	De beïnvloedbaarheid in de bedrijfsvoering is redelijk groot gelet op het lidmaatschap van VRT in het stichtingsbestuur.	
<b>Financiële kengetallen</b>		<b>01-01-2021</b>	<b>31-12-2021</b>
4.	Jaarrekeningresultaat (prognose)		€ 0
5.	Eigen vermogen	€ 931.775	€ 931.775
6.	Vreemd vermogen	€ 0	€ 0

Stichting BOGO Brandweeropleidingen gevestigd te Zwolle.		Informatie	
1.	Doestelling	Het bevorderen van de opleiding, oefening en training ten behoeve van de brandweer en de hulpverlening in de ruimste zin, zulks overeenkomstig, voor zover van toepassing, de richtlijnen te dezer zake van overheidswege, met dien verstande dat hieronder niet zijn begrepen commerciële en marktgerichte activiteiten	
2.	Bestuurlijk en financieel belang	Het bestuur van de stichting bestaat naast de voorzitter, vice voorzitter en secretaris uit 6 regionale commandanten. De regionaal commandant van VRT is hier één van.  Bij liquidatie van de stichting komt het aanwezig batig saldo ter beschikking van de deelnemende Samenwerkingsverbanden.	
3.	Mate van beïnvloedbaarheid in bedrijfsvoering	Een beperkte mate van beïnvloedbaarheid in de bedrijfsvoering is mogelijk via het lid in het bestuur.	
<b>Financiële kengetallen</b>		<b>31-08-2020</b>	<b>31-12-2021</b>
4.	Jaarrekeningresultaat (prognose)		150.000
5.	Eigen vermogen	2.253.932	2.253.932
6.	Vreemd vermogen	5.360.220	5.199.413

## 5 Financiële begroting 2020

Conform het Besluit Begroting en Verantwoording provincies en gemeenten bestaat de financiële begroting uit een overzicht van baten en lasten en een uiteenzetting van de financiële positie, aangevuld met een toelichting. We starten met de grondslagen waarop de financiële begroting is gebaseerd.

### 5.1 Financiële uitgangs- en aandachtspunten

#### a. Basis begrotingskader 2021

De begroting van het lopende begrotingsjaar vormt in eerste aanleg het financiële kader voor de begroting van het komende begrotingsjaar. Het fundament voor deze begroting is grotendeels neergelegd in het principebesluit tot regionalisering d.d. 22 februari 2012.

#### b. Loon- en prijscompensatie

De cijfers van de Macro Economische Verkenning (MEV), uitgevoerd door het Centraal Plan Bureau (CPB), dienen als basis voor de berekening van de compensatie van loon- en prijsstijgingen. Voor de begroting 2021 worden de cijfers uit de MEV 2020 van september 2019 gehanteerd.

##### *Loonmutaties*

De huidige CAO gemeenten heeft slechts een looptijd tot 31 december 2020 en daarom wordt uitgegaan van de loonvoet sector overheid uit de MEV. Het CPB gaat uit van een loonstijging van **2,8 %** in 2020. Voor 2021 is nog geen prognose afgegeven. Daarom wordt het cijfer voor 2020 ook van toepassing verklaard voor 2021.

##### Noot:

Het verschil tussen de geraamde en de werkelijke ontwikkeling van de loonsom, voor zover het CAO-ontwikkelingen of mutaties in het stelsel van sociale zekerheid betreft, wordt, indien sprake is van een betekenisvolle afwijking, separaat tussentijds verrekend met de gemeenten.

##### *Prijsmutaties*

Voor de prijsmutaties wordt uitgegaan van de IMOC (netto materiële overheidsconsumptie) met correcties van de indices over de jaren t-3, t-2 en t-1. Deze index is nog niet berekend voor 2021 en daarom wordt de index voor 2020 op extrapolatiebasis aangehouden. De index voor 2020 bedraagt **1,6%**. Vorig jaar werd ook uitgegaan van een index voor 2020 van 1,6%, derhalve geen bijstelling. Het CPB heeft de inflatiecijfers voor 2018 en 2019 ook weer bijgesteld met resp. 0,5% en -0,1%. In totaal bedraagt de nacalculatie **0,4%**. Om die reden worden de prijsindex-gerelateerde budgetten voor het begrotingsjaar 2021 verhoogd met **(1,6% + 0,4%) = 2,0%**.

#### b1. Grondslag voor de loonsom

Ten behoeve van het principebesluit is in het zogeheten normalisatietraject de formatie van de brandweer doorgerekend op basis van max-1 van de functieschaal plus een dekking voor de kosten van zogenaamde "uitloopschalen". Dit vormt tevens de grondslag voor de loonsom van 2021. Dezelfde grondslag (max-1 van de functieschaal) wordt eveneens voor de overige kolommen van de organisatie toegepast. Voor beschikbare vacatures wordt met ingang van 2015 de "max-2"-regel als grondslag genomen.

#### c. FPU (Flexibel Pensioen) / FLO

Voor brandweerfunctionarissen met een bezwarende functie geldt het FLO-overgangsrecht. De bezwarende functies komen voor in een viertal gemeenten (Almelo, Hengelo, Enschede en Borne). De financiële implicaties van de regeling zijn voor rekening van de desbetreffende gemeenten (gesloten systematiek).

De uitgangspunten die liggen onder de berekening van de FLO-kosten zijn in 2012 met de gemeenten overeengekomen. Ook bestaat er consensus over de dekking van deze kosten. In 2017 is een definitief landelijk akkoord gesloten over de herziening van het FLO-overgangsrecht. Deze is inmiddels in CAR-teksten uitgewerkt.

De FLO-reservepositie is aanzienlijk toegenomen vanwege het principe van "doorschuiven" van het FLO-pad door medewerkers. Dat principe van doorschuiven is ook in het gerepareerde overgangsrecht nog een optie, waarvan gebruik zal worden gemaakt. Met de reservepositie kan de komende jaren de lastenstijging als gevolg van de herziening van het FLO-overgangsrecht worden opgevangen en is er geen reden tot acute aanpassing van de gemeentelijke bijdrage.

Bovendien, het ingebrachte budget is sowieso niet structureel van aard: op termijn dalen de lasten, omdat het aantal FLO-gerechtigden allengs verder zal afnemen. De extra lasten van de reparatie kunnen onder de afspraak van "het aanhouden van een constant budget" ook in de tijd worden opgevangen. Budgetverlaging treedt dan later op.

#### **d. Kapitaallasten**

##### Rentelasten en rentebaten

Voor de begroting wordt het omslagrentepercentage berekend door de verwachte rentelasten te delen door de verwachte boekwaarde van de vaste activa per 1 januari van het begrotingsjaar. De rente wordt doorberekend aan de taakvelden waar de vaste activa bij behoren. Het bij de begroting gecalculerde omslagrentepercentage mag op een veelvoud van 0,5% worden afgerond.

Een actuele prognose van het omslagpercentage voor 2021 komt uit op 2,08 %. Bij de keuze voor de kleinste afronding komt de te hanteren omslagrente uit op 2,0%. Hiermee wordt gekozen voor een stabiele meerjarige omslagrente. Het verschil tussen de geprognostiseerde en de te hanteren omslagrente moet als een verwacht negatief renteresultaat worden opgenomen.

##### Vervangingsinvesteringen

De investeringsruimte blijft op peil door de kapitaaluitgaven die in de begroting zijn afgeschreven, op te voeren als vervangingsinvestering. Vervangingsinvesteringen worden met ingang van 2015 gecorrigeerd voor inflatie. Hierbij geldt eveneens het herrekenende IMOC-cijfer van het CPB (voor 2021 dus **2,0%**).

#### **e. Tarieftaken**

Voor taken, die niet via de algemene bijdrage van gemeenten worden bekostigd, gelden tarieven die alle bedrijfskosten moeten afdekken. Deze tarieven, gerelateerd aan een reëel te verwachten omzet, dienen tenminste een kostendekkend exploitatieresultaat op te leveren. Dit sluit aan bij de wet Markt en Overheid.

#### **f. Financieringssystematiek**

Op 29 juni 2015 heeft het algemeen bestuur besloten om de zogenaamde Cebeon-norm als grondslag te nemen voor de verdeling van de gemeentelijke bijdrage. Op 12 oktober 2015 is met het algemeen bestuur een nadere technische uitwerking van het Cebeon-model overeengekomen. Deze technische uitwerking vormt dan ook de basis voor de financieringssystematiek voor de begroting 2021. In concreto komt het neer op de volgende uitgangspunten:

- Grondslag voor de maatstafaantallen in enig begrotingsjaar (t): septembercirculaire t-2.
- Grondslag voor de verdeelmodule: de per 15 maart (t-1) bekende bedragen per maatstaf.
- Het rekeningresultaat wordt na rato inbreng verrekend met gemeenten.
- Er vindt geen nacalculatie plaats vanwege bijstelling van de maatafaantallen voor enig jaar. De septembercirculaire t-2 blijft leading.

## 5.2 Overzicht van baten en lasten en de toelichting

Hieronder zijn totaaloverzichten van alle lasten, baten en reservemutaties opgenomen.

In het onderstaand overzicht worden naast de vier programma's de algemene dekkingsmiddelen, overhead, heffing vennootschapsbelasting (Vpb) en het bedrag voor onvoorzien gepresenteerd. Hierdoor wijkt het gepresenteerde totaal per programma in hoofdstuk 3 (incl. overhead, etc.) af van het hieronder gepresenteerde totaal per programma (exclusief overhead, etc.).

Bedragen x € 1.000,-	Realisatie 2019			Begroting 2020			Begroting 2021		
	Lasten	Baten	Saldo	Lasten	Baten	Saldo	Lasten	Baten	Saldo
<b>Programma</b>									
Multidisciplinaire onderwerpen	1.977	2.564	587	2.11	2.626	515	1.488	2.005	517
Brandweer	40.553	8.262	32.271-	40.536	6.655	33.881-	43.344	7.355	35.988-
GHOR	1.206	949	257-	1.232	924	308-	1.268	946	322-
Gemeenten	585	534	51-	473	439	34-	497	460	37-
<b>Subtotaal</b>	<b>44.301</b>	<b>12.309</b>	<b>31.992-</b>	<b>44.352</b>	<b>10.643</b>	<b>33.709-</b>	<b>46.597</b>	<b>10.767</b>	<b>35.831-</b>
Algemene dekkingsmiddelen	-	-	-	-	45.285	45.285	-	46.761	46.761
Gemeentelijke bijdrage	-	43.281	43.281	-	-	-	-	-	-
Overhead	10.929	621	10.308-	11.790	214	11.576-	11.447	517	10.930-
Heffing VPB	-	-	-	-	-	-	-	-	-
Bedrag onvoorzien	-	-	-	-	-	-	-	-	-
<b>Subtotaal</b>	<b>10.929</b>	<b>43.902</b>	<b>32.973</b>	<b>11.790</b>	<b>45.499</b>	<b>33.709</b>	<b>11.447</b>	<b>47.277</b>	<b>35.831</b>
<b>Totaal gerealiseerde saldo baten en lasten</b>	<b>55.230</b>	<b>56.211</b>	<b>981</b>	<b>56.142</b>	<b>56.142</b>	<b>-</b>	<b>58.044</b>	<b>58.044</b>	<b>-</b>
Toevoegingen/ onttrekkingen aan reserves	1.534	609	925-	-	-	-	-	-	-
Onttrekking aan weerstandsvermogen	-	-	-	-	-	-	-	-	-
<b>Gerealiseerd resultaat</b>	<b>56.764</b>	<b>56.820</b>	<b>56</b>	<b>56.142</b>	<b>56.142</b>	<b>-</b>	<b>58.044</b>	<b>58.044</b>	<b>-</b>

### Algemene dekkingsmiddelen

Onderstaand geven we een beeld van de algemene dekkingsmiddelen (gesaldeerd: lasten en baten).

Bedrag x € 1.000,-	Begroting 2021
Lokale heffingen	-
Algemene uitkeringen	-
Dividend	-
Saldo van financieringsfunctie	-
Overige algemene dekkingsmiddelen	46.761
<b>Totaal algemene dekkingsmiddelen</b>	<b>46.761</b>

### 5.2.1 Structurele toevoegingen en onttrekkingen aan de reserves

Binnen Veiligheidsregio Twente is er geen sprake van structurele toevoegingen en onttrekkingen aan de reserves.

### 5.2.2 Taakvelden

Het volgende overzicht geeft inzicht in het verdelingsprincipe van de taakvelden naar de programma's voor het begrotingsjaar 2021. De lasten en baten zijn *exclusief* reservemutaties

Taakveld	Multidisciplinaire onderwerpen		Brandweer		GHOR		Gemeenten		Totaal
	Baten	Lasten	Baten	Lasten	Baten	Lasten	Baten	Lasten	Saldo
0.1 Bestuur	-	49	-	-	-	-	-	-	49
0.4 Overhead	1	862	516	10.331	-	254	-	-	10.930
0.5 Treasury	-	-	-	-	-	-	-	-	-
0.8 Overige baten en lasten	-	-	-	158	-	-	-	-	158
0.9 Heffing VPB	-	-	-	-	-	-	-	-	-
1.1 Crisisbeheersing & Brandweer	1.486	1.157	7.355	41.723	946	1.268	460	497	34.399
1.2 Openbare orde & veiligheid	520	282	-	-	-	-	-	-	-238
8.3 Wonen & Bouwen	-	-	-	1.463	-	-	-	-	1.463
<b>Totaal</b>	<b>2.006</b>	<b>2.351</b>	<b>7.871</b>	<b>53.674</b>	<b>946</b>	<b>1.522</b>	<b>460</b>	<b>497</b>	<b>46.761</b>



### 5.3 Uiteenzetting financiële positie

Deze paragraaf geeft een uiteenzetting weer van de financiële positie. De paragraaf bevat een meerjarenperspectief met daarin de ontwikkeling van de gemeentelijke bijdrage, prognose van de balans en het EMU-saldo. Daarnaast zal aandacht worden besteed aan het verloop van de reserves en het verloop van de voorzieningen, de investeringen en de jaarlijkse terugkerende arbeidskosten gerelateerde verplichtingen van vergelijkbaar volume.

#### 5.3.1 Meerjarenraming 2021-2024

Het meerjarenperspectief en daarin de ontwikkeling van de gemeentelijke bijdrage is hieronder beknopt weergegeven. De uitgangspunten die in de meerjarenraming zijn gehanteerd worden weergegeven onder het meerjarenoverzicht.

PROGRAMMA Alle bedragen X 1.000,-	Lasten				Baten			
	Begroting 2021	Mutatie t.o.v. vorig jaar			Begorting 2021	Mutatie t.o.v. vorig jaar		
		2022	2023	2024		2022	2023	2024
<b>VRT</b>								
Brandweer	€ 53.674	€ 1.239	€ 961	€ 978	€ 7.871	€ 138	€ 140	€ 143
GHOR	€ 1.522	€ 27	€ 27	€ 28	€ 946	€ 17	€ 17	€ 17
Multidisciplinair	€ 2.350	€ 41	€ 42	€ 43	€ 2.006	€ 35	€ 36	€ 36
Gemeenten	€ 497	€ 9	€ 9	€ 9	€ 459	€ 8	€ 8	€ 8
<b>TOTAAL VRT</b>	<b>€ 58.043</b>	<b>€ 1.316</b>	<b>€ 1.039</b>	<b>€ 1.057</b>	<b>€ 11.282</b>	<b>€ 197</b>	<b>€ 201</b>	<b>€ 204</b>
<i>Cumulatief</i>	€ 58.043	€ 59.359	€ 60.398	€ 61.454	€ 11.282	€ 11.479	€ 11.680	€ 11.885

#### Ontwikkeling gemeentelijke bijdrage

2019	€ 46.761
2020	€ 47.879
2021	€ 48.717
2022	€ 49.570

#### Uitgangspunten bij meerjarenraming:

- 1) Loon- en prijscompensatie zijn meerjarig geraamd op 1,75% (gewogen gemiddelde van huidige CPB-cijfers).
- 2) De afschrijvingscomponent van de kapitaallasten worden geïndexeerd met 1,75% (gewogen gemiddelde van huidige CPB-cijfers)
- 3) Risico's, zoals beschreven in par. 4.1 treden niet op of worden eigenstandig opgevangen.
- 4) De meer dan trendmatige ontwikkelingen voor begrotingsjaar 2020 (+ 95.000) zijn gesaldeerd in de meerjarenraming verwerkt.
- 5) Nieuw beleid is voor de periode 2021-2023 geraamd op 0.
- 6) De nadelige effecten die ontstaan a.g.v. de 5 majeure ontwikkelingen verhouden zich in omvang en tijd 1 op 1 met de stapsgewijze verhoging van de gemeentelijke bijdrage, zoals vastgesteld op 9 juli 2018.

### 5.3.2 Geprognosticeerde balans

In het onderstaand overzicht is de geprognosticeerd balans (per 31-12) opgenomen voor de desbetreffende jaren.

Activa (x € 1.000)	2019	2020	2021	2022	2023	2024
Materiële vaste activa	52.356	53.842	62.382	59.349	58.649	58.649
Kapitaalverstrekingen	0	0	0	0	0	0
Leningen	73	73	73	73	73	73
Uitzettingen > 1 jaar	0	0	0	0	0	0
<b>Totaal Vaste Activa</b>	<b>52.428</b>	<b>53.915</b>	<b>62.454</b>	<b>59.421</b>	<b>58.721</b>	<b>58.721</b>
Voorraden	0	0	0	0	0	0
Uitzettingen <1 jaar	3.146	386	215	1.475	575	175
Liquide middelen	151	151	151	151	151	151
Overlopende activa	1.689	1.814	1.814	1.814	1.814	1.814
<b>Totaal Vlottende Activa</b>	<b>4.986</b>	<b>2.351</b>	<b>2.180</b>	<b>3.440</b>	<b>2.540</b>	<b>2.140</b>
<b>Totaal Activa</b>	<b>57.414</b>	<b>56.266</b>	<b>64.634</b>	<b>62.861</b>	<b>61.261</b>	<b>60.861</b>

Passiva (x € 1.000)	2019	2020	2021	2022	2023	2024
Eigen vermogen	2.299	2.439	2.579	1.106	1.006	906
Voorzieningen	0	0	0	0	0	0
Vaste schuld	37.500	37.500	46.200	46.200	45.700	45.700
<b>Totaal Vaste Passiva</b>	<b>39.799</b>	<b>39.939</b>	<b>48.779</b>	<b>47.306</b>	<b>46.706</b>	<b>46.606</b>
Vlottende schuld	14.405	13.910	13.910	13.910	13.910	13.910
Overlopende passiva	3.209	2.416	1.944	1.644	644	344
<b>Totaal Vlottende Passiva</b>	<b>17.614</b>	<b>16.326</b>	<b>15.855</b>	<b>15.555</b>	<b>14.555</b>	<b>14.255</b>
<b>Totaal Passiva</b>	<b>57.414</b>	<b>56.266</b>	<b>64.634</b>	<b>62.861</b>	<b>61.261</b>	<b>60.861</b>

#### Toelichting op de belangrijkste mutaties in de balansprognose:

- Materiële vaste activa**  
 In 2021 staat nieuwbouw van kazerne Almelo op de planning, wat resulteert in een aanzienlijke stijging van de waarde van de vaste activa. Ook voor dat jaar staat de aanschaf van tankautospuitten gepland. In de volgende jaren is er een afname van de waarde, doordat het geraamde bedrag aan investeringen lager is dan het bedrag aan afschrijvingen.
- Uitzettingen < 1 jaar**  
 In deze post, die onder andere de rekening schatkistbankieren bevat, zijn de schommelingen in de liquiditeitspositie zichtbaar
- Eigen vermogen**  
 De geraamde toename van het eigen vermogen in 2020 en 2021 en de afname in de volgende jaren is voornamelijk te verklaren door de mutaties in de reserves FLO. Dit zijn egaliseringsreserves die, na een toename tot 2021, vervolgens tenderen naar nihil.
- Vaste schuld**  
 Voor de grote investeringen in 2021 en de afloop van een langlopende lening in dat jaar (€ 2,3 mln.), is het afsluiten van één of meerdere langlopende leningen nodig voor € 11 mln. Daarna neemt de vaste schuld weer af, daarbij kan gebruik worden gemaakt van afloopdata van langlopende leningen in 2022 en 2023.
- Overlopende passiva**  
 Deze post neemt af door de besteding van vooruit ontvangen Rijksbijdragen. Belangrijk element hierin is de vergoeding voor de transitie Meldkamer. Deze wordt ingezet in de periode tot en met 2023, waarbij het zwaartepunt ligt op de afboeking van het gebouw voor de Meldkamer (2023).

### 5.3.3 Berekening EMU-saldo

In het Verdrag van Maastricht is afgesproken dat het EMU-tekort van een bij de euro aangesloten land maximaal 3% van het Bruto Binnenlands Product (BBP) mag bedragen. Het EMU-tekort wordt bepaald door een gezamenlijk tekort van het Rijk, lokale overheden en sociale fondsen. Vanuit het BBV is het verplicht om in de begroting een raming van het eigen EMU-saldo op te nemen.

In de onderstaande tabel is het EMU-saldo van Veiligheidsregio Twente berekend voor de jaren 2020-2024.

				2020	2021	2022	2023	2024
<b>EMU-SALDO (x € 1.000,-)</b>				<b>-1.347</b>	<b>-8.399</b>	<b>1.560</b>	<b>600</b>	<b>-100</b>
Mutaties (1 januari tot 31 december)	Activa	Financiële vaste activa	Kapitaalverstrekkingen en leningen	0	0	0	0	0
			Uitzettingen	0	0	0	0	0
		Vlottende activa	Uitzettingen	-2.760	-171	1.260	-900	-400
			Liquide middelen	0	0	0	0	0
	Overlopende activa		125	0	0	0	0	
	Passiva	Vaste Passiva	Vaste schuld	0	8.700	0	-500	0
		Vlottende passiva	Vlottende schuld	-495	0	0	0	0
			Overlopende passiva	-793	-472	-300	-1.000	-300
	Eventuele boekwinst bij verkoop effecten en (im)materiële vaste activa							

De negatieve EMU-saldi in 2020 en 2021 worden veroorzaakt door het hoge investeringsniveau in die jaren.

### 5.3.4 Verloopoverzicht reserves

Reserves (x € 1.000)	Stand 31-12-2020	Toevoeging 2021	Onttrekking 2021	Stand 31-12-2021
Algemene reserve	370.704			370.704
Reserve FLO Enschede	5.811	262.500		268.311
Reserve FLO Borne	-73.582		10.000	-83.582
<b>Totaal algemene reserve</b>	<b>302.933</b>	<b>262.500</b>	<b>10.000</b>	<b>555.433</b>
Brandweermateriaalplan	95.540		50.000	45.540
Bedrijfsvoering Troned/ TSC	152.075			152.075
Innovatie	267.001			267.001
Reserve Veiligheidshuis Twente	181.379			181.379
FLO Almelo	432.775		68.750	364.025
FLO Hengelo	977.963	6.250		984.213
<b>Totaal bestemmingsreserves</b>	<b>2.106.733</b>	<b>6.250</b>	<b>118.750</b>	<b>1.994.233</b>
<b>Totaal reserves</b>	<b>2.409.666</b>	<b>268.750</b>	<b>128.750</b>	<b>2.549.666</b>

### 5.3.5 Verloopoverzicht voorzieningen

In 2021 zijn er geen voorzieningen aanwezig.

### 5.3.6 Investerings

Veiligheidsregio Twente is een relatief kapitaalintensieve organisatie. De organisatie beschikt over veel vastgoed (kazernes) en een wagenpark van dienstvoertuigen en hulpverleningsvoertuigen. Het takenpakket van Veiligheidsregio Twente is qua omvang en inhoud jaarlijks relatief stabiel. Om die reden wordt in de uitgangspunten van de begroting uitgegaan van de "going concern". Het investeringsprogramma richt zich dan ook nagenoeg alleen op vervanging. Daarbinnen worden alleen accenten verlegd indien de situatie daar om vraagt.

In navolgende passages komen de volgende onderwerpen aan bod:

A: investeringsplanning: hoeveel middelen zijn voor de komende periode (2020-2022) benodigd, kijkend naar recent geïnventariseerde investeringsbehoeften?

B: investeringsruimte: hoeveel middelen zijn voor de komende periode (2020-2022) beschikbaar, kijkend naar het begrotingskader, de reeds gedane investeringen en de vrijval in de betreffende periode?

Beide overzichten tezamen (benodigd versus beschikbaar) verschaffen een beeld van de mate waarin begroting zich verhoudt tot de werkelijkheid. De passage eindigt met:

C: een meer gedetailleerd overzicht van geplande investeringen voor het begrotingsjaar 2021.

#### A: Investeringsplanning

De vervangingsinvesteringen worden planmatig uitgevoerd om budgettaire en aanbestedingstechnische redenen. Het geplande investeringsbeeld wordt eens per kwartaal bijgewerkt. Daarbij wordt een horizon van 3 jaar aangehouden. Het laatste investeringsbeeld dateert van januari 2020 en ziet er als volgt uit:

**Tabel A: investeringsplanning 2020-2022**

Categorie	2020	2021	2022
Gebouwen <sup>1</sup>	3,5 mln.	5,6 mln.	0,9 mln.
Materieel	3,0 mln.	6,3 mln.	0,8 mln.
Materialen (w.o. pers. uitrusting)	0,9 mln.	1,9 mln.	0,8 mln.
ICT	0,4 mln.	0,2 mln.	0,2 mln.
<b>Totaal</b>	<b>7,9 mln.</b>	<b>14,1 mln.</b>	<b>2,7 mln.</b>

Voor de jaarschijf 2020 en 2021 staan enkele nieuwbouwprojecten op de rol (kazernes Almelo, Glanerbrug en Hellendoorn). Betreffende locaties zijn al enige tijd afgeschreven en zijn om die reden aan vervanging toe. De investeringen in het wagenpark zijn voor de in beschouwing genomen periode vooral gericht op de vervanging van tankautospuiten, bluswatermaterieel en dienstvoertuigen. Het ICT-investeringsniveau kent een dalende trend, omdat in toenemende mate gebruik wordt gemaakt van clouddiensten. Per saldo is de investeringsbehoefte voor genoemde periode berekend op **24,8 mln.**

#### B: Investeringsruimte (excl. geplande investeringen)

Bij beoordeling van de uitvoerbaarheid van de investeringsplanning vormt het begrotingskader de leidraad. In de begroting wordt feitelijk rekening gehouden met een gemiddelde vrijval van ca. € 6,0 mln. (= niveau afschrijvingen). De beschikbare investeringsruimte in enig jaar hangt echter af van de mate waarin de werkelijke investeringen zich in bedrag en tempo hebben verhouden tot die van de begroting. Verschillende factoren spelen daarin een rol. Zo kunnen aanbestedingsperikelen, bestemmingsplannen die op zich laten wachten of interne discussie over de exacte behoeftestelling een oorzaak zijn. Maar soms is vervanging op het geraamde moment nog niet nodig, omdat de goederen nog in goede staat verkeren. Bij aankoopbeslissingen wordt standaard gekeken naar nut en noodzaak.

Onderstaand overzicht geeft de beschikbare investeringsruimte weer plus de vrijval voor de komende jaren. Ruimte die dus kan worden ingezet om de bovenstaande investeringsplanning (tabel A) te financieren.

---

<sup>1</sup> Is met inbegrip van de bouw van de site voor batterijtesten. Besluitvorming hierover heeft plaats in Q2 van 2019.

**Tabel B: investeringsruimte 2020-2022**

Categorie	2020			Vrijval 2021	Vrijval 2022
	per 1-1	vrijval	totaal		
Gebouwen	-2,3 mln.	5,1 mln.	2,8 mln.	4,7 mln.	0,9 mln.
Materieel	4,6 mln.	1,8 mln.	6,2 mln.	3,1 mln.	1,5 mln.
Materialen	1,2 mln.	1,4 mln.	2,6 mln.	1,1 mln.	0,8 mln.
ICT*	1,7 mln.	0,4 mln.	2,0 mln.	0,4 mln.	0,5 mln.
<b>Totaal</b>	<b>4,9 mln.</b>	<b>8,8 mln.</b>	<b>13,7 mln.</b>	<b>9,3 mln.</b>	<b>3,7 mln.</b>

\* De investeringsbegroting van ICT is nog niet gecorrigeerd voor de voortschrijdende migratie naar de cloud. Een deel van de investeringsruimte moet nog worden omgezet naar regulier exploitatiebudget om de kosten van clouddiensten van dekking te voorzien.

**Besluit d.d. 9 juli 2018**

De gepresenteerde investeringsruimte in tabel B is niet alleen mogelijk gemaakt door vrijgevallen afschrijvingslasten. Bij vaststelling van de begroting 2019 is een stapsgewijze ophoging van de gemeentelijke bijdrage toegekend, o.a. bedoeld om de investeringsknelpunten in de going concern te ondervangen. De verhoging van de gemeentelijke bijdrage (althans het deels dat inzetbaar is voor de investeringsperikelen) is in het bovenstaande overzicht meegenomen. Als gevolg daarvan komt de beschikbare investeringsruimte voor de komende periode neer op c.a. **26,8 mln.**

De investeringsplannen en de financiële investeringsmogelijkheden houden mede dankzij de middelen die met het besluit van 9 juli 2018 zijn toegekend aardig gelijke tred. In 2020 is nog sprake van een surplus op de investeringsbegroting. Maar dit loopt per 2021 terug vanwege de investeringen in nieuwbouw en grootschalig materieel.

**Tabel C: planning (tabel A) versus ruimte (tabel B) 2020-2022**

Ruimte	ultimo 2019	ultimo 2020	ultimo 2021	ultimo 2022
<b>Totaal</b>	4,9 mln.	5,8 mln.	1,0 mln.	2,0 mln.

**C: Investerings 2021 (€ 14,1 mln.)**

Zoals in tabel A weergegeven bedraagt de investeringsbehoefte voor de jaarschijf 2021 € 14,1 mln. Dit zijn ramingen die in structurele zin worden geacht te passen binnen het bestaande budgettaire kader. Daarom wordt gevraagd om bij vaststelling van de begroting 2020 tevens akkoord te gaan met de geraamde investeringen voor 2021 ad € 14,1 mln. Dit alles onder de voorwaarde van budgettaire toereikendheid. De investeringen zijn hieronder nader gespecificeerd.

**Specificatie investeringen 2021**

Vervanging		Bedrag 2020	Investering totaal
Gebouwen	Nieuwbouw Almelo	4.530.000	6.800.000
	Nieuwbouw Hellendoorn	907.000	1.180.000
	Inrichting overige locaties	180.000	
Materieel	Tankautospuitten (9x + 3x mid-life)	3.960.000	
	Tankwagens (5x)	1.580.000	
	Dienstvoertuigen (11 x, voornamelijk dienstbussen)	460.000	
	Bepakking en overige inventaris voertuigen	389.000	
Materialen	Communicatiemiddelen (terugmeldpaggers)	236.000	
	Bluskleding	551.000	
	Operationele kleding	678.000	
	Overige persoonlijke uitrusting	140.000	
	Werkmaterialen en oefenmaterialen	275.000	
ICT	Mobile devices en audiovisuele communicatie	236.000	
<b>Totaal</b>		<b>14.122.000</b>	

**Noot:**

Nieuwbouwtrajecten worden uitgevoerd in verschillende verslagjaren. Voor deze investeringen is in de laatste kolom de totale investeringssom gepresenteerd. De overige investeringen hebben geen overlopend karakter en zijn aldus compleet weergegeven in het verslagjaar.

### 5.3.7 Arbeidskostengerelateerde verplichtingen

In onderstaand overzicht zijn de arbeidskostengerelateerde verplichtingen opgenomen, die jaarlijks een vergelijkbaar volume hebben. Vanaf 2020 is dit opgehoogd met 0,8% in verband met bovenwettelijk verlof. De dekking van deze verplichtingen is in de meerjarenraming voorzien.

<b>Bedrag x € 1.000,-</b>	<b>Jaarlijks</b>
Individueel Keuzebudget	3.000
<b>Totaal arbeidskostengerelateerde verplichtingen</b>	<b>3.000</b>

# Bijlagen

## Bijlage 1 Specificatie stijging gemeentelijke bijdrage

Vergelijking gemeentelijke bijdrage		
Bijdrage begroting 2020	€ 45.284.827	
Bijdrage begroting 2021	€ 46.760.540	
<b>Per saldo een stijging van de bijdrage 2021 t.o.v. de begroting 2020</b>		<b>€ 1.475.713</b>
<b>Uitgangspunten begroting 2021</b>		
- Looncompensatie*	€ 941.251	
- Prijscompensatie	€ 93.053	
- Grondslag voor de loonsom vacatures (max -2)	€ 1.366-	
- Correctie kapitaallasten (vervangingsinvesteringen)	€ 142.775	
<b>Totaal van de effecten van de uitgangspunten van begroting 2021</b>		<b>€ 1.175.713</b>
<b>Besluit 9 juli 2018 financiële knelpunten</b>		
- Verhoging gemeentelijke bijdrage	€ 300.000	
<b>Totaal verhoging gemeentelijke bijdrage</b>		<b>€ 300.000</b>
<b>Totaal stijging gemeentelijke bijdrage</b>		<b>€ 1.475.713</b>

\*Verklaring loonontwikkeling

De lonen worden geraamd volgens het principe: werkelijk niveau 31-12 (t-2) + loonindex (t-1) + loonindex (t). Het vergelijk tussen begroting 2020 en begroting 2021 is als volgt:

	Begroting 2020	Begroting 2021	Vershil
2018	Werkelijk	-	
2019	3,4%	4,0% (= werkelijke stijging)	+0,6%
2020	3,4%	2,8%	-0,6%
2021	-	2,8%	+2,8%
			<b>+2,8%</b>

Loongerelateerde budgetten VRT (salarissen, vergoedingen, FLO): c.a. € 34 mln.



## Bijlage 2 Gemeentelijke bijdrage 2021

Gemeente	Vastgestelde bijdrage 2020	Verhoging uitgangspunten 2021	Mutaties Cebeon	Verhoging FLO met index	Bijdrage 2021
Almelo	5.285.847	164.153	9.987	7.716	5.467.703
Borne	1.367.411	43.837	-1.566	824	1.410.505
Dinkelland	1.905.733	62.438	92.671		2.060.841
Enschede	13.012.638	392.517	14.309	28.901	13.448.365
Haaksbergen	1.579.428	51.747	-1.383		1.629.792
Hellendoorn	2.218.554	72.687	-9.641		2.281.600
Hengelo	6.177.759	191.461	-29.962	9.351	6.348.609
Hof van Twente	2.551.727	83.602	-6.463		2.628.867
Losser	1.539.019	50.423	-19.053		1.570.390
Oldenzaal	2.135.787	69.975	-24.393		2.181.368
Rijssen / Holten	2.352.872	77.087	5.058		2.435.017
Tubbergen	1.587.269	52.004	-15.065		1.624.208
Twenterand	2.086.785	68.370	-12.230		2.142.925
Wierden	1.483.999	48.620	-2.270		1.530.350
<b>Totaal</b>	<b>45.284.827</b>	<b>1.428.921</b>	<b>-0</b>	<b>46.792</b>	<b>46.760.540</b>

## Bijlage 3 Lijst met afkortingen

AMVB	Algemene maatregel van bestuur
AOV	Ambtenaar Openbare Veiligheid
BBP	Bruto Binnenlands Product
BBV	Besluit Begroting en Verantwoording provincies en gemeenten
BDUR	Besluit doeluitkering bestrijding van rampen en zware ongevallen
BERAP	Bestuursrapportage
BI	Business Intelligence
BRW	Brandweer
BVL	Brandveilig Leven
BVO	Bedrijfsvoeringsoverleg
BZK	Binnenlandse Zaken en Koninkrijkrelaties
CAO	Collectieve arbeidsovereenkomst
CAR-UWO	Collectieve Arbeidsvoorwaardenregeling - Uitwerkingsovereenkomst
CPB	Centraal Plan Bureau
EMU	Europese Monetaire Unie
Fido	Financiering decentrale overheden
FLO	Functioneel Leeftijdsontslag
FPU	Flexibel Pensioen en Uittreding
GGD	Gemeentelijke gezondheidsdienst
GHOR	Geneeskundige Hulpverleningsorganisatie in de Regio
HR	Human Resources
IMOC	Prijsmutatie netto materiële overheidsconsumptie
IOC	Informatie en Operationeel Centrum
IVZ	Integrale Veiligheidszorg
J&V	Ministerie van Justitie & Veiligheid
LMS	Landelijk Meldkamer Samenwerking
MEV	Macro Economische Verkenning
M&O	Mens & Organisatie
OMS	Openbaar Brandmeld Systeem
OTO	Opleiden, Trainen en Oefenen
PDC	Productendienstencatalogus
PG	Publieke Gezondheid
ROAZ	Regionaal Overleg Acute Zorgketen
RTR	Regionale toezicht ruimte
SAPA	Personeels- en salarisadministratie & P-advies
TRONED	Trainingscentrum Oost-Nederland
TSC	Twente Safety Campus
VHT	Veiligheidshuis Twente
VNG	Vereniging van Nederlandse Gemeenten
VPB	Vennootschapsbelasting
VRT	Veiligheidsregio Twente
WNRA	Wet Normalisering Rechtspositie Ambtenaren
WVR	Wet veiligheidsregio's